

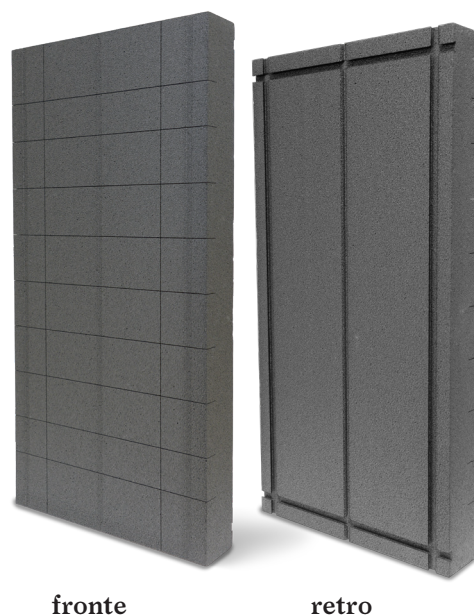
# Klima Airplus

Pannello isolante tecnico in polistirene grafitato espanso sinterizzato tagliato da blocco (EPS). Taglio preciso e squadrato, stagionato, conforme alla norma EN 13163 e alle prescrizioni da EAD 040083-00-0404. Prodotto specifico del Sistema Etics Klimaexpert ETA con Benestare Tecnico Europeo. Privo di CFC e HCFC consente di ridurre le emissioni di CO<sub>2</sub>, riciclabile come inerte a fine vita.

Progettato con nervature di irrigidimento sul lato da incollare e detensionato sul lato da rasare per contrastare efficacemente le tensioni termiche e aumentare la stabilità del sistema nel tempo.

Dimensioni del pannello 1000 x 500 mm, disponibile in spessori da 100 a 200 mm.

1. Prestazione termica migliorata  $\lambda_D$   
= 0,031 W/(m K)
2. La penetrazione dell'Adesivo&Rasante nelle nervature posteriori a coda di rondine realizza una struttura tecnica di irrigidimento per garantire un aggrappo immediato
3. Tagli di detensionamento appositamente dimensionati per contrastare le tensioni indotte dal riscaldamento differenziale ed eliminare l'effetto "cuscino"
4. Disponibilità documentazione CAM – Criteri Ambientali Minimi
5. Idoneo per i kit Antincendio Klimaexpert
6. Idoneo per i Sistemi KlimaExpert High Performance EPS



## Campi di applicazione

→ Destinazione d'uso:

- Specifico per i Sistemi Termoisolanti a cappotto Klimaexpert ETA con Benestare Tecnico Europeo – ETA – secondo EAD 040083-00-0404.
- Idoneo per isolamenti a Cappotto in esterno, in interno, per l'utilizzo in intercapedine e per la coibentazione all'intradosso di solai.
- Idoneo per i kit Antincendio Klimaexpert.
- KlimaExpert High Performance EPS con resistenza alla grandine HIR 4 e resistenza agli urti 60 Joule

- Utilizzabile per edifici di nuova costruzione o in interventi di riqualificazione di edifici esistenti su supporti in laterizio, calcestruzzo, intonaco.

Non utilizzare su supporti sporchi, decoesi, polverulenti, non ben ancorati o fuori planarità, in presenza di untuosità o trattamenti idrorepellenti.

## Indicazioni d'uso

→ Le indicazioni d'uso si riferiscono, dove previsto, al Rapporto Tecnico Italiano UNI/TR 11715 "Isolanti Termici per edilizia – Progettazione e messa in opera dei sistemi isolanti termici per l'esterno (ETICS)".

→ Preparazione dei supporti (UNI/TR 11715 – paragrafo 7)

Il supporto deve presentarsi pulito, asciutto, planare, consistente, dimensionalmente stabile e privo di parti friabili o decoese.

Sottofondi non compatti devono essere trattati preventivamente con il fissativo consolidante Rasobuild® Eco Consolidante.

Eventuali dislivelli di planarità devono essere preventivamente regolarizzati con prodotti delle linee Geocalce® o Geolite®.

Su calcestruzzo nuovo prevedere l'idropulizia ad alta pressione.

Rimuovere eventuali pitture e rivestimenti non perfettamente aderenti al supporto o che rinvengano a contatto con acqua.

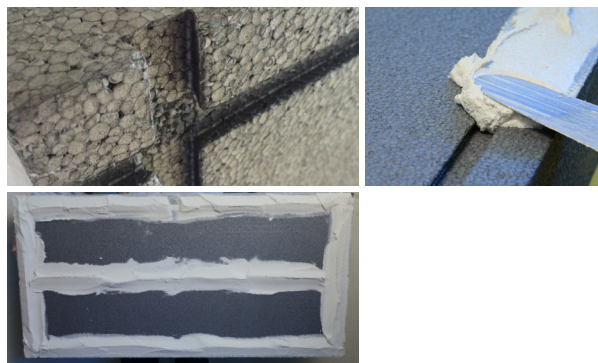
In presenza di muffe, alghe o funghi trattare preliminarmente le superfici con Kerakover Activ.

→ Preparazione

Il pannello è pronto all'uso.

→ Applicazione

Incollare il pannello con un Adesivo&Rasante Kerakoll applicato sul retro del pannello in corrispondenza delle nervature a coda di rondine, cordolo perimetrale e fascia centrale, facendo penetrare l'adesivo nelle nervature.



## Altre indicazioni

→ Per la posa dei pannelli isolanti attenersi alle prescrizioni della documentazione tecnica Kerakoll.

→ Dopo 24 – 48 ore dall'incollaggio, e comunque a presa e indurimento dell'Adesivo&Rasante avvenuti, tassellare il sistema con idonei fissaggi meccanici.

→ Non applicare i pannelli a diretto contatto con il terreno o con superfici orizzontali in genere.

→ Utilizzare idonee Basi di Partenza.

→ Non incollare a punti.

→ Non applicare su giunti di dilatazione o giunti di facciata in genere.

→ Stoccare i pannelli nelle confezioni originali in luogo asciutto e aerato al riparo dall'insolazione diretta e dagli agenti atmosferici. Evitare di stoccare i pannelli per lunghi periodi e proteggere sempre i pannelli in deposito con teli opachi.

→ Posare con temperature ambiente e del supporto comprese tra +5 °C e +30 °C.

→ Schermare il ponteggio per evitare l'eccessivo surriscaldamento del supporto e del pannello in fase di posa e proteggere i materiali dagli agenti atmosferici in fase di presa e indurimento.

## Certificazioni e marcature



## Voce di capitolato

L'isolamento termico sarà realizzato con pannelli tagliati da blocco in polistirene grafitato espanso sinterizzato tipo Klima Airplus, prodotti con materie prime di qualità a stagionatura garantita da azienda certificata con sistema qualità UNI EN ISO 9001. I pannelli saranno conformi alla normativa di settore EN 13163, provvisti di marcatura CE, rispondenti ai requisiti dell'European Assessment Document EAD 040083-00-0404 per isolamento con sistemi a cappotto, conformi ETICS e in classe di reazione al fuoco E secondo la norma EN 13501-1, con conducibilità termica dichiarata  $\lambda D$  pari a 0,031 W/(m K).

### Dati tecnici secondo Norma di Qualità Kerakoll

Colore	Grigio
Dimensione pannello	1000x500 mm

### Performance

#### HIGH-TECH

Capacità termica specifica	Cp 1450 J/(kg K)	EN 10456
Temperatura limite di esercizio	+80 °C	

#### Prestazioni secondo la norma EN 13163

Conducibilità termica dichiarata*	0,031 W/(m K)	EN 12667
-----------------------------------	---------------	----------

#### Resistenza termica dichiarata:

- spessore 100 mm	3,22 m <sup>2</sup> K/W	EN 12667
- spessore 120 mm	3,87 m <sup>2</sup> K/W	EN 12667
- spessore 140 mm	4,51 m <sup>2</sup> K/W	EN 12667
- spessore 150 mm	4,83 m <sup>2</sup> K/W	EN 12667
- spessore 160 mm	5,16 m <sup>2</sup> K/W	EN 12667

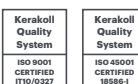
\* Le correzioni del valore di  $\lambda_n$  espresso nella marcatura CE sono eventuali e non obbligatorie: vengono previste infatti per condizioni di umidità e temperature differenti da quelle standard definite dalla norma di prodotto pertinente, EN 13163. Se l'insieme delle condizioni per i valori dichiarati può essere considerato rappresentativo per l'applicazione reale, tali valori possono essere usati direttamente come valori di progetto, altrimenti deve essere effettuata la correzione dei dati secondo i procedimenti della norma UNI EN ISO 10456.

<b>Performance</b>		
- spessore 180 mm	5,80 m <sup>2</sup> K/W	EN 12667
- spessore 200 mm	6,45 m <sup>2</sup> K/W	EN 12667
Tolleranza sulla lunghezza	L2 = ± 2 mm	EN 822
Tolleranza sulla larghezza	W2 = ± 2 mm	EN 822
Tolleranza sullo spessore	T1 = ± 1 mm	EN 823
Tolleranza sull'ortogonalità	S2 = ± 2/1000	EN 824
Tolleranza sulla planarità	P3 = ± 3 mm	EN 825
Massa volumica apparente	≈ 16 kg/m <sup>3</sup>	EN 1602
Stabilità dimensionale in condizioni di laboratorio	DS(N)2 = ± 0,2%	EN 1603
Stabilità dimensionale a +70 °C	DS(70,-) 1 = ± 0,2%	EN 1604
Reazione al fuoco	Classe E	EN 13501-1
Resistenza a flessione	BS ≥ 115 kPa	EN 12089
Resistenza alla diffusione del vapore	μ = 20 – 30	EN 12086
Assorbimento d'acqua per immersione totale	WL(T)3 ≤ 3%	EN 12087
<b>Prestazioni secondo ETICS – EN 13499</b>		
Assorbimento d'acqua limite per immersione parziale	Wlp ≤ 0,5 kg/m <sup>2</sup>	EN 1609
Resistenza alla trazione perpendicolare alle facce	TR ≥ 100 kPa	EN 1607
Resistenza al taglio	F <sub>tk</sub> ≥ 20 kPa	EN 12090
Modulo di taglio	G <sub>m</sub> ≥ 1000 kPa	EN 12090

\*Le correzioni del valore di λ<sub>0</sub>, espresso nella marcatura CE sono eventuali e non obbligatorie: vengono previste infatti per condizioni di umidità e temperature differenti da quelle standard definite dalla norma di prodotto pertinente, EN 13163. Se l'insieme delle condizioni per i valori dichiarati può essere considerato rappresentativo per l'applicazione reale, tali valori possono essere usati direttamente come valori di progetto, altrimenti deve essere effettuata la correzione dei dati secondo i procedimenti della norma UNI EN ISO 10456.

## Avvertenze

- Prodotto per uso professionale
- attenersi alle norme e alle disposizioni nazionali
- operare a temperatura ambiente e supporto comprese tra +5° e + 30°C
- prevedere opportuni agganci meccanici in conformità alla vigente legislazione
- non posare su fondi umidi
- non esporre ai raggi ultravioletti diretti o fonti di calore
- evitare il contatto o uso con collanti e/o prodotti a base solvente aromatico
- il prodotto è un articolo secondo le definizioni del Regolamento (CE) n. 1907/2006 e pertanto non necessita di Scheda di Dati di Sicurezza
- per quanto non previsto contattare il Technical Customer Service Kerakoll:  
+ 39 0536.811.516  
[www.kerakoll.com/contatti](http://www.kerakoll.com/contatti)



I dati relativi al Rating sono riferiti al GreenBuilding Rating Manual 2012. Le presenti informazioni sono aggiornate a Marzo 2024; si precisa che esse possono essere soggette ad integrazioni e/o variazioni nel tempo da parte di KERAKOLL SpA; per tali eventuali aggiornamenti, si potrà consultare il sito [www.kerakoll.com](http://www.kerakoll.com). KERAKOLL SpA risponde, pertanto, della validità, attualità ed aggiornamento delle proprie informazioni solo se estrapolate direttamente dal suo sito. La scheda tecnica è redatta in base alle nostre migliori conoscenze tecniche e applicative. Non potendo tuttavia intervenire direttamente sulle condizioni dei cantieri e sull'esecuzione dei lavori, esse rappresentano indicazioni di carattere generale che non vincolano in alcun modo la nostra Compagnia. Si consiglia pertanto una prova preventiva al fine di verificare l'idoneità del prodotto all'impiego previsto.