

# Keragrip Eco

**Eco-vriendelijke, gecertificeerde gripbevoorderaar op waterbasis voor absorberende compacte en niet-absorberende ondergronden, ideaal voor GreenBuilding. 1-Component, zonder oplosmiddelen, met zeer lage emissie van vluchtige organische stoffen. Milieuvriendelijk en veilig voor de gezondheid van de gebruikers.**

Keragrip Eco geeft de mogelijkheid van het snel, zeker en eenvoudig aanbrengen van (zelfuitvloeiende) egaliseermiddelen. Toepasbaar bij tegels bij de verlijming van tegels over tegels.



## GREENBUILDING RATING®

### Keragrip Eco

- Categorie: Vloeibaar organisch
- Voorbereiding van de ondergrond
- Rating: Eco 5

	 Low Emission Indoor Air Quality	 Water Based	 Solvent ≤ 15 g/kg	 Low Ecological Impact	 Health Care
	 Zeer lage emissie van VOC	 Formule op waterbasis	 Oplosmid-delvrij	 Zonder waar-schuivingsseti-ketten voor de natuur	 Niet giftig en niet gevaarlijk

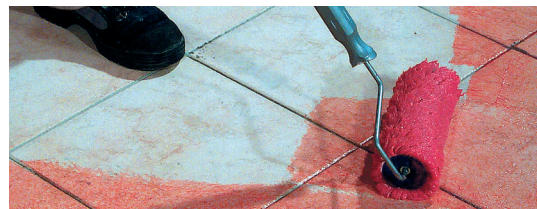
HET MEETSISTEEM IS GECERTIFICEERD DOOR DE CERTIFICERINGSINSTANTIE SGS

## ECO OPMERKINGEN

- Op waterbasis, beperkt het het risico van gevaarlijke stoffen voor het milieu en tijdens de opslag en het transport
- Waarborgt een veiliger gebruik op de bouwplaats

## PRODUCTVOORDELEN

- Voor binnen
- Gehomologeerd voor scheepvaart
- Kant en klaar
- Rode vloeistof, makkelijk te identificeren
- Geschikt voor lage temperaturen
- Grote vloeibaarheid voor uniforme, snelle en zekere toepassingen met roller
- Ideaal voor renovaties
- Geschikt voor met hars bewerkte vloeren



## TOEPASSINGSGEBIEDEN

### Gebruiksdoeleinden

Vorbewerken van gladde en compacte, absorberende of niet absorberende ondergronden, voordat de egaliseermiddelen, zelfnivellerende middelen of vloeibare mortel worden aangebracht, om de hechting met de ondergrond te verbeteren.

Producten die erop kunnen worden aangebracht:

- vloeibare minerale mortel en vloeibare mortel
- minerale lijmen en cementgebonden
- minerale egaliseermiddelen, zelfnivellerende egaliseermiddelen met normale, snelle en ultrasnelle afbinding

Ondergronden:

- vloeren van keramiek, marmertegels, natuursteen
- gevulde betonnen vloeren
- compacte en gladde cementen dekvloeren
- prefab en ter plaatse gegoten beton
- houten plankenvloeren
- parket
- metalen ondergronden op een onbuigzame basis
- vloeren met resten van lijm op kunstharsbasis
- vloeren van epoxyhars
- verf
- dekplaten van onbuigzaam PVC

\* ÉMISSION DANS L'AIR INTÉRIEUR Information sur le niveau d'émission de substances volatiles dans l'air intérieur, présentant un risque de toxicité par inhalation, sur une échelle de classe allant de A+ (très faibles émissions) à C (fortes émissions).

## TOEPASSINGSGEBIEDEN

### Toepassingsveld EG MED Richtlijn

Primer gripbevorderaar voor ondergronden op cementbasis.

Massa per gebied  $140 \pm 5\%$  (g/m<sup>2</sup>)

Als ondergrond van bedekkingen van bruggen. Het product kan aangebracht worden op eender welke metalen ondergrond met dikte  $\geq 2,25$  mm.

### Niet gebruiken

Op ondergronden met een grote flexibiliteit en met het risico van sterke maatverschuivingen; op natte ondergronden of ondergronden met optrekkend vocht, als er mortel en bepleisteringen overheen worden aangebracht met een semidroge of zeer korrelige samenstelling.

## GEBRUIKSAANWIJZING

### Vorbereiding van de ondergrond

In het algemeen moet de ondergrond vrij van stof, olie en vet zijn, vrij van optrekkend vocht, zonder broze en inconsistente of niet perfect verankerde delen, zoals cement-, kalk-, verf- of lijmresten, die totaal moeten worden verwijderd. In het bijzonder moeten de stoffen waarmee de oppervlakken van sommige materialen worden behandeld (zoals was op veerkrachtige vloeren, marmertegels, parket, ontkistingsmiddelen op beton en olie op plaatstaal) helemaal worden verwijderd. Lak, verf en lijm moeten machinaal worden verwijderd voor zover dat gemakkelijk gaat. Alleen de gedeelten die goed aan de ondergrond verankeren, mogen blijven zitten. De ondergrond moet stabiel zijn, niet vervormbaar zijn, zonder barsten en goed uitgehard zijn zodat hij niet meer krimpt. Absorberende ondergronden moeten compact en glad zijn zodat Keragrip Eco een dunne laag kan vormen tijdens het aanbrengen. De ondergrond moet volledig droog zijn door correcte uitharding en mag ook later niet onbedoeld vochtig worden. Meet bij twijfel het overtollige vocht met een vochtigheidsmeter met calciumcarbide.

### Vorbereiding

**Niet-absorberende ondergronden:** schud de jerrycan voor het gebruik om de beste viscositeit voor het aanbrengen te verkrijgen. Keragrip Eco is direct klaar voor gebruik.

**Compacte absorberende ondergronden:** Keragrip Eco kan het beste met schoon water worden verdund in een verhouding van 1 : 0,5 tot 1 : 1, afhankelijk van hoe sterk absorberend de ondergrond is. Vul een open aanmaakemmer met de benodigde hoeveelheid water voor het verdunnen, voeg Keragrip Eco toe volgens de juiste verhouding. Voor gebruik even oproeren.

### Aanbrengen

**Niet-absorberende ondergronden:** giet Keragrip Eco rechtstreeks uit de jerrycan op de ondergrond. Breng een dunne gelijkmatige laag aan, bij voorkeur met een sponsroller met fijne/middelgrote sponsdikte of een roller van synthetische vezels met korte haren en strijk altijd in dezelfde richting. Herhaal dit daarna op hetzelfde oppervlak, maar breng deze laag kruislings op de vorige aan. Ga op deze manier verder tot de ondergrond helemaal bedekt is. Door de duidelijk zichtbare kleur van Keragrip Eco kunt u onmiddellijk zien of het middel overal gelijkmatig is aangebracht.

**Compacte absorberende ondergronden:** Keragrip Eco verdund in een emmer doen en aanbrengen door de roller of de kwast direct in de emmer te bevochtigen. Op die manier wordt voorkomen dat Keragrip Eco al gedeeltelijk door een absorberende ondergrond wordt opgezogen voordat u kunt beginnen met het uitstrijken. Ga voor het aanbrengen op dezelfde manier te werk als voor niet-absorberende ondergronden.

Wacht minstens een uur voordat u een volgend product aanbrengt (bij +23 °C en 50% R.V.) en controleer of de bovenkant van de laag Keragrip Eco hard is geworden, of er geen afdrucken op achterblijven en of de laag iets plakkerig aanvoelt.

### Reinigen

Spoel resten Keragrip Eco met water van het gebruikte gereedschap af voordat het product hard wordt.

## OVERIGE AANWIJZINGEN

Wanneer Keragrip Eco hard is geworden, is het licht beloopbaar. Eventuele sporen van licht vuil en stof moeten droog worden verwijderd; het gebruik van water in deze fase kan ervoor zorgen dat de hars weer zacht wordt, wat ongunstig is voor de uiteindelijke hechtprestaties.

Als het laagje Keragrip Eco wordt beschadigd, moet het product opnieuw worden aangebracht.

Verdere verwerking moet binnen 24 uur gebeuren (bij +23 °C en 50% R.V.). Als die tijd voorbij is, moet er opnieuw een hele laag Keragrip Eco worden aangebracht op de laag die er al ligt. Het direct verlijmen met cementgebonden lijm moet worden uitgevoerd door een dunne voorstrijklaag lijm aan te brengen met de gladde kant van de spatel om een volledig contact met de gripverbeteraar te garanderen en het te beschermen tegen mogelijke krassen door de tanden van de spatel.

## BESTEKTEKST

*De gecertificeerde voorbereiden van gladde, compacte, absorberende en niet absorberende ondergronden voor het aanbrengen van egaliseermiddelen, zelfnivellerende egaliseermiddelen en vloeibare mortel moet uitgevoerd worden met de eco-vriendelijke eenc component gripverbeteraar op waterbasis, GreenBuilding Rating® Eco 5, type Keragrip Eco van Kerakoll Spa. Aanbrengen met een sponsroller met fijne/middelgrote korrel of een roller van synthetische vezels met korte haren. Het gemiddelde verbruik is  $\approx 0,1-0,2$  kg/m<sup>2</sup>. De ondergrond moet volledig schoon, droog en vrij van optrekkend vocht zijn.*

## TECHNISCHE GEGEVENS VOLGENS DE KERAKOLL KWALITEITSNORM

Aspekt	rode vloeistof
Soortelijk gewicht	≈ 1,01 kg/dm <sup>3</sup>
Houdbaarheid	≈ 12 maanden in de originele verpakking
Waarschuwingen	Niet vorstbestendig; vermijd rechtstreeks zonlicht en warmtebronnen
Verpakking	jerrycans van 5 kg
Verdunningsverhouding op absorberende ondergronden	1 deel Keragrip Eco : 0,5 - 1 deel water
Viscositeit	≈ 1400 mPa s, rotor 5 RPM 50 Brookfield-methode
pH	≈ 7,2
Gebruiken bij temperaturen	van +5 °C tot +35 °C
Wachttijd voor de volgende bewerking	van 1 tot 24 uur
Verbruik	≈ 0,1-0,2 kg/m <sup>2</sup>

Gegevens gemeten bij een temperatuur van +23 °C, 50% R.V. en zonder ventilatie. Deze waarden kunnen variëren afhankelijk van de specifieke omstandigheden van de bouwplaats: temperatuur, wind, en absorptiegraad van de ondergrond.

## PRESTATIES

### KWALITEIT VAN DE BINNENLUCHT (IAQ) VOC - EMISSIE VAN ORGANISCHE VLUCHTIGE STOFFEN

Voldoet aan EC 1 plus GEV-Emicode Cert. GEV 1231/11.01.02

#### HIGH-TECH

Hechting op beton na 7 dagen ≥ 2,5 N/mm<sup>2</sup>

Treksterkte op geglazuurde tegels:

- a 24 uur ≥ 1,5 N/mm<sup>2</sup>

- na 7 dagen ≥ 2 N/mm<sup>2</sup>

Schuiftreksterkte op geglazuurde tegels:

- a 24 uur ≥ 1 N/mm<sup>2</sup>

- na 7 dagen ≥ 1,5 N/mm<sup>2</sup>

Gegevens gemeten bij een temperatuur van +23 °C, 50% R.V. en zonder ventilatie. Deze waarden kunnen variëren afhankelijk van de specifieke omstandigheden van de bouwplaats.

## WAARSCHUWINGEN

- **Product voor professioneel gebruik**
- normen en wetten van het land van gebruik naleven
- niet op ruwe ondergronden of op ondergronden waar dikke lagen product op aangebracht moeten worden gebruikt
- controleer of de ondergrond volledig schoon, droog en compact is
- respecteer de aangegeven toepassingsgebieden
- vóór het aanbrengen van een volgend product de hechting aan de ondergrond testen
- Geen bindmiddelen, toeslagstoffen of additieven toevoegen
- breng het product opnieuw aan als het is afgeschuurd of door mechanische oorzaken is verwijderd
- niet gebruiken als verbeteraar voor bepleisteringen, mortel en dekvloeren met een halfdroge consistentie of met een aanzienlijke korrelgrootte
- breng het product niet aan op ondergronden die erg vervormen of die uitzetten door warmte
- vraag het veiligheidsblad aan als dat nodig is
- voor overige zaken kunt u contact opnemen met Kerakoll Worldwide Global Service +39 0536.811.516 - [globalservice@kerakoll.com](mailto:globalservice@kerakoll.com)

De gegevens met betrekking tot de Eco en Bio classificatie verwijzen naar het GreenBuilding Rating® Manual 2013. Deze informatie is bijgewerkt tot September 2018 (ref. GBR Data Report - 10.18); en kan in de loop van de tijd worden aangevuld en/of gewijzigd door KERAKOLL SpA, de eventuele veranderingen vindt u op de site [www.kerakoll.com](http://www.kerakoll.com). KERAKOLL SpA is daarom alleen verantwoordelijk voor de geldigheid, actualiteit en onderhoud van de informatie als deze direct van de site is gehaald. De technische specificaties zijn het resultaat van onze beste technische en gebruikskennis. Gezien het feit dat de omstandigheden van de bouwplaats en de uitvoering van de werkzaamheden niet rechtstreeks kunnen worden beïnvloed, zijn de gegevens van algemene aard en op geen enkele wijze bindend voor ons bedrijf. Het verdient daarom aanbeveling eerst te testen of het product geschikt is voor het voorziene gebruik.



**KERAKOLL**  
The GreenBuilding Company

KERAKOLL S.p.a.  
Via dell'Artigianato, 9 - 41049 Sassuolo (MO) Italy  
Tel +39 0536 816 511 - Fax +39 0536 816 581  
[info@kerakoll.com](mailto:info@kerakoll.com) - [www.kerakoll.com](http://www.kerakoll.com)