

Green-Pro

Membrana impermeabile antifrattura ad elevata adesione per balconi, terrazzi e superfici orizzontali prima della posa di ceramica, pietre naturali e parquet; realizza l'impermeabilizzazione anche in sovrapposizione, su supporti fessurati, non perfettamente stagionati o con possibili tensioni di vapore per umidità residua dei fondi.

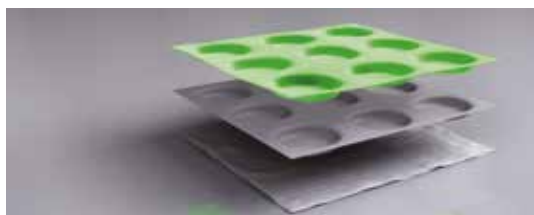
Green-Pro rivoluziona il mondo della posa con i Laminati No Crack che riscrivono gli standard prestazionali per permettere applicazioni impossibili ai prodotti minerali.



BREVETTO KERAKOLL

Green-Pro è un'invenzione Kerakoll a forte contenuto innovativo. La membrana è un sistema polimerico composito multistrato ad alta tecnologia composto da:

- PA - fibre idrofobe in PA ad elevata resistenza alla trazione per garantire una superficie superiore di contatto disponibile e distribuita uniformemente
- HDPE - struttura impermeabile e deformabile a geometria variabile in HDPE per garantire la separazione fisica tra il sottofondo e la pavimentazione
- TNT - tessuto ad elevata traspirabilità per garantire il passaggio del vapore proveniente da massetti non ancora stagionati o con umidità residua elevata e per garantire elevati valori di adesione ai sottofondi



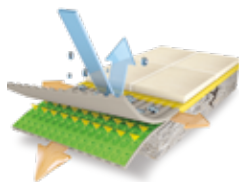
PLUS PRODOTTO

- Specifica per la posa antifrattura con H40® No Limits® nei rivoluzionari Laminati No Crack
- Impermeabilizza qualsiasi superficie, vecchia o nuova, umida o asciutta, fessurata o soggetta a movimenti dimensionali
- Compensa le tensioni da ritiro igrometrico e da deformazione termica
- Riduce i tempi in cantiere: impermeabilizzazione e posa del rivestimento senza attese, immediatamente calpestabile
- Risolve la questione del rispetto dei giunti a sottofondo nelle pose a correre o in diagonale (tagli sotto porte)



COS'È IL LAMINATO NO CRACK

LAMINATO NO CRACK



1. È una membrana tricomposta: Green-Pro è il risultato di un percorso di progettazione innovativa finalizzata all'ottimizzazione delle superfici di contatto: un sistema superficiale d'armatura tridimensionale composto da fibre polimeriche e uno speciale tessuto TNT garantiscono adesioni strutturali con il gel-adesivo® H40® No Limits® nella posa della membrana e nell'incollaggio del rivestimento.

2. È un gel-adesivo®: il gel-adesivo® H40® No Limits® applicato sulla membrana crea il Laminato No Crack; la sua consistenza tixotropica e fluida a bagnabilità totale assicura l'adesione strutturale del TNT di Green-Pro creando il 1° strato di laminazione. Nella posa delle piastrelle la matrice minerale cristallina del Geogante® di H40® No Limits® cattura e avvolge le fibre dell'armatura tridimensionale superficiale generando la 2ª laminazione; i legami ad adesione a taglio elevatissima producono la fusione strutturale fisico-meccanica.

3. È una tecnologia innovativa: a differenza dei vecchi sistemi antifrattura, il Laminato No Crack crea un corpo unico privo di stati tensionali tra il sottofondo e il rivestimento garantendo performance di adesione a taglio e coesione mai raggiunte prima. Il rivoluzionario Laminato No Crack garantisce la sicurezza di una posa antifrattura, impermeabile, a sfogo vapore anche in condizioni atmosferiche estreme.

La membrana Green-Pro è utilizzata nei seguenti sistemi:

Laminato No Crack 3 – sistema impermeabilizzante antifrattura ad elevata adesione e durabilità superiore che garantisce la posa immediata di piastrelle ceramiche e pietre naturali anche su sottofondi fessurati e con possibili tensioni di vapore per umidità residua dei fondi;

Laminato No Crack 4 – sistema di posa antifrattura ad elevata adesione e durabilità superiore che garantisce la posa immediata di piastrelle ceramiche, pietre naturali e parquet anche su sottofondi fessurati e con possibili tensioni di vapore per umidità residua dei fondi.

Consultare la dispensa tecnica Laminati Kerakoll® disponibile su www.kerakoll.com.

* ÉMISSIONS DANS L'AIR INTÉRIEUR Information sur le niveau d'émission de substances volatiles dans l'air intérieur, présentant un risque de toxicité par inhalation, sur une échelle de classe allant de A+ (très faibles émissions) à C (fortes émissions).

CAMPI D'APPLICAZIONE

Destinazione d'uso

In interno ed esterno per impermeabilizzare, separare e compensare le tensioni di vapore prima della posa di rivestimenti in piastrelle ceramiche, pietre naturali e parquet per destinazioni ad uso civile, commerciale, industriale (esempio cucine industriali, industrie alimentari, magazzini) e per l'arredo urbano (verificare l'idoneità di formati e spessori dei materiali da posare).

Fondi:

- massetti anche fessurati e non completamente stagionati o con possibili tensioni di vapore per umidità residua, piastre radianti
- pavimentazioni in ceramica, marmette, pietre naturali esistenti ancorate al sottofondo
- calcestruzzo stagionato
- pannelli in fibrocemento e fibrogesso ancorati al sottofondo.

Non utilizzare

Su fondi a base anidrite senza l'utilizzo dell'isolante di superficie professionale concentrato all'acqua Primer A Eco, su guaine bituminose, su superfici lasciate a vista, su coibentazioni a tetto rovescio realizzate con pannelli isolanti o massetti alleggeriti, su coperture di vani abitati in assenza di barriera vapore e coibentazione.

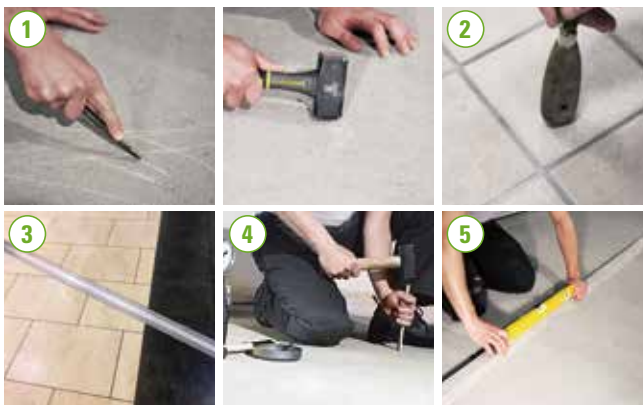
INDICAZIONI D'USO

STOCCAGGIO

Proteggere i rotoli da insolazione diretta, fonti di calore e pioggia sia nella fase di stoccaggio in magazzino che in cantiere. Durante la posa dei teli riparare da insolazione fino a poco prima dell'applicazione.

PREPARAZIONE DEL SOTTOFONDO

- 1 Verificare le prestazioni meccaniche e la consistenza superficiale del fondo di posa.
- 2 Verificare l'ancoraggio e la pulizia delle vecchie pavimentazioni.
- 3 Verificare che i movimenti dei giunti e delle frature del sottofondo siano ≤ 1 mm, rispettare i giunti strutturali.
- 4 La misura dell'umidità residua del massetto con igrometro a carburo deve risultare inferiore a 8%.
- 5 Verificare la planarità e la presenza di adeguate pendenze atte a garantire lo smaltimento con idonei scarichi. Colmare le irregolarità del fondo con idoneo rasante.



Note

• Verifica Umidità Residua.

L'applicazione della membrana può essere effettuata su massetti realizzati con prodotti della linea Keracem® Eco dopo 24 ore dalla stesura del massetto (condizioni standard); su massetti tradizionali sabbia-cemento è necessario che siano raggiunte le prestazioni meccaniche sufficienti per la pedonabilità e per le successive lavorazioni.

Nel caso di acquazzoni nelle ore precedenti la posa della membrana verificare che la superficie sia asciutta e priva di acqua stagnante. Nel caso di piogge nei giorni precedenti la posa della membrana verificare che almeno il ¼ superiore del massetto sia asciutto.

• Verifica integrità.

La membrana è in grado di compensare i movimenti da ritiro igrometrico dei massetti (movimenti ≤ 1 mm); è quindi possibile la posa della membrana anche su massetti non stagionati e/o privi di idonea rete di giunti di frazionamento. Nei casi di massetti o pavimentazioni fratturati o dotati di rete di giunti di frazionamento-dilatazione l'applicazione della membrana permette di svincolare lo schema di posa del nuovo pavimento dall'andamento dei giunti del sottofondo. Giunti strutturali: rispettare tassativamente eventuali giunti strutturali in tutta la loro larghezza, interrompere la membrana e raccordarne i bordi al giunto strutturale.

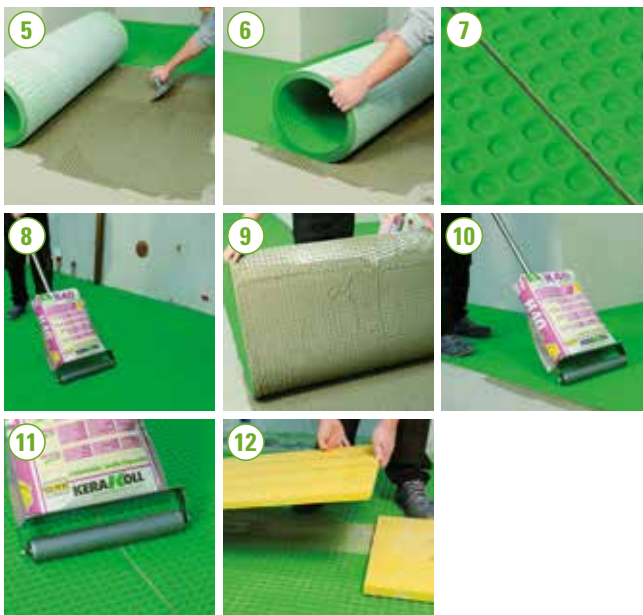
IMPERMEABILIZZAZIONE DEL SOTTOFONDO

- 1 Pulire il fondo di posa da polvere, olii, grassi, parti friabili o debolmente ancorate, residui di cemento, calce, intonaco o pitture.
- 2 Non applicare su sottofondi a temperatura $> +35$ °C (temperatura del fondo); in caso di forte irraggiamento di sottofondi assorbenti (massetti, calcestruzzi, ecc.) inumidire la superficie evitando ristagni ed eccessive quantità d'acqua.
- 3 Srotolare e tagliare i teli a misura considerando uno spazio di circa 5 mm tra i teli e i muri perimetrali, cordoli, aggetti, colonne, pilastri, elementi architettonici, scarichi, ecc. e tra un telo e l'altro.
- 4 Applicare il gel-adesivo® H40® con un'ideale spatola dentata; stendere con la parte liscia uno strato sottile premendo energicamente per ottenere la massima adesione al supporto e regolare l'assorbimento d'acqua.



INDICAZIONI D'USO

- 5 Regolare lo spessore con l'inclinazione della spatola utilizzando la parte dentata. Stendere il gel-adesivo® su una superficie tale da consentire la posa dei teli entro il tempo aperto (verificarne spesso l'idoneità). Evitare quantità eccessive di gel-adesivo® che comprometterebbero la planarità dei teli.
- 6 Posizionare i teli o srotolarli sul gel-adesivo® fresco curando la planarità ed evitando la formazione di pieghe o rigonfiamenti.
- 7 Realizzare fughe di circa 5 mm tra i teli e i muri perimetrali, cordoli, ecc., e tra un telo e l'altro.
- 8 **Pressare immediatamente i teli sul gel-adesivo® fresco utilizzando Aquaform R caricato con un sacco di gel-adesivo®.**
- 9 Verificare la completa bagnatura del tessuto non tessuto bianco sul retro della membrana; se necessario aumentare la quantità di gel-adesivo® e la cura della pressatura. Esercitare una corretta pressione per garantire che le membrane risultino ben tese.
- 10 Evitare di sporcare il rullo con il gel-adesivo® fresco per non compromettere la superficie dei teli.
- 11 Posare il telo successivo allineandolo al precedente con uno spazio di circa 5 mm tra un telo e l'altro; procedere con la pressatura immediatamente e curare il passaggio del rullo lungo i bordi dei teli.
- 12 Dopo la posa proteggere immediatamente la superficie della membrana da calpestio frequente e abrasione diretta con assito in legno o pannellature.

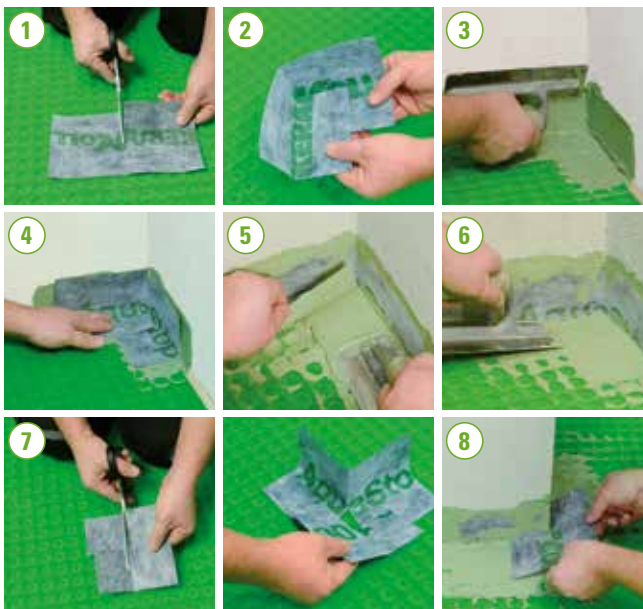


Note

- La lunghezza massima di membrana applicabile è di circa 12 m; per lunghezze superiori interrompere la membrana con taglio trasversale e considerare uno spazio di circa 5 mm tra un telo e l'altro.
- Se necessario prevedere zavorre sui bordi appena incollati.
- Per la posa della membrana su legno, metalli, gomma, pvc, linoleum e vetroresina utilizzare H40® Extreme®.
- Nel sistema Laminato No Crack 3 è necessario procedere all'impermeabilizzazione del perimetro e dei contatti tra i teli e curare il raccordo con gli scarichi per garantire la continuità di tenuta idraulica.

IMPERMEABILIZZAZIONE DEGLI ANGOLI INTERNI ED ESTERNI

- 1 Procedere alla sigillatura dei bordi perimetrali iniziando dagli angoli. Tagliare una striscia di Aquastop 100 lunga circa 20 cm ed effettuare un taglio trasversale al centro per metà altezza.
- 2 Ripiegare la striscia in modo da ottenere un angolo interno con la sovrapposizione delle due basi.
- 3 Applicare il sigillante Aquastop Fix sia sul muro che sulla membrana con la spatola liscia avendo cura di riempire le cavità circolari.
- 4 Posizionare il pezzo speciale sul sigillante fresco ed esercitare una forte pressione sul nastro per lisciarlo e garantire l'incollaggio totale del nastro evitando la formazione di pieghe.
- 5 Sigillare la sovrapposizione delle due basi utilizzando Aquastop Fix.
- 6 Rimuovere l'eccesso di sigillante fuoriuscito e curare l'incollaggio di tutti i bordi di nastro.
- 7 Per gli angoli esterni realizzare un angolo come descritto in precedenza e piegarlo realizzando un angolo esterno aperto quindi tagliare una striscia di Aquastop 100 lunga 14 cm e ritagliare un quadrato di circa 7x7 cm per realizzare un tassello a "L".
- 8 Fissare il tassello ricavato sul sigillante fresco per raccordare il pezzo speciale precedentemente incollato; esercitare una forte pressione e lisciare per garantire la sigillatura totale evitando la formazione di pieghe del nastro.



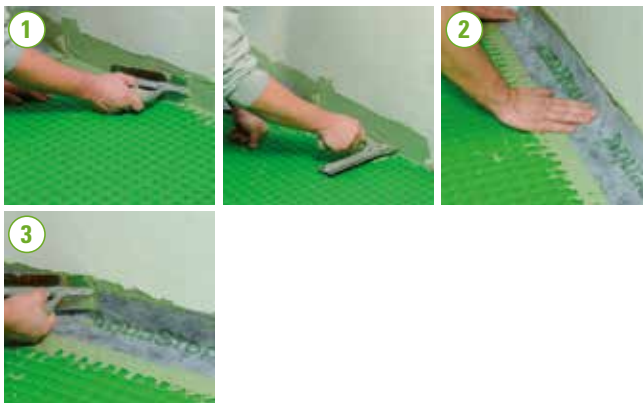
Note

- Effettuare un'accurata pulizia della superficie dei teli; verificare la pulizia e la consistenza dell'intonaco nella fascia perimetrale.
- Non ricoprire il nastro con il sigillante per consentire una corretta planarità del successivo rivestimento incollato.
- Per l'incollaggio del nastro su metalli, materiali plastici e legni stabili utilizzare Aquastop Nanosil.

INDICAZIONI D'USO

IMPERMEABILIZZAZIONE DEL PERIMETRO

- 1 Procedere alla stesura del sigillante lungo il perimetro in prossimità degli spigoli parete-pavimento: stendere il sigillante sia a parete sia sulla membrana per fasce di larghezza di circa 10 cm.
- 2 Posizionare Aquastop 100 e lisciare con cura.
- 3 Rimuovere l'eccesso di Aquastop Fix fuoriuscito dal nastro e curare l'incollaggio dei bordi del nastro sulla membrana. In fase di impermeabilizzazione del giunto parete-pavimento sovrapporre Aquastop 100 sui pezzi speciali per circa 10 cm.

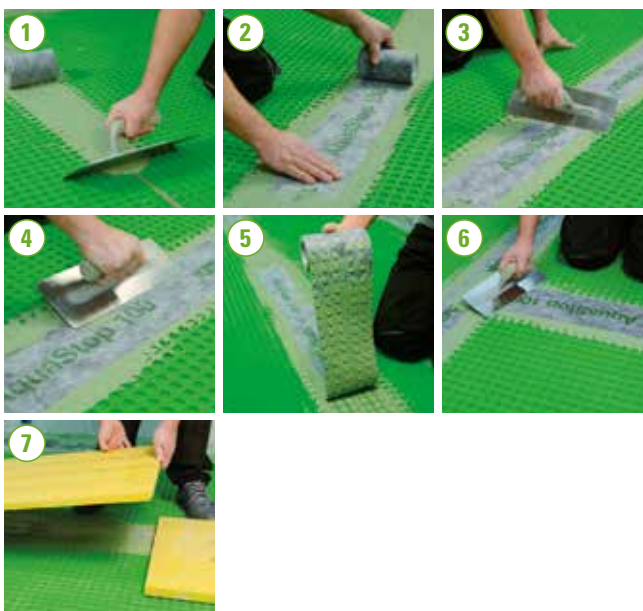


Note

- Effettuare un'accurata pulizia della superficie dei teli; verificare la pulizia e la consistenza dell'intonaco nella fascia perimetrale.
- Non ricoprire il nastro con il sigillante per consentire una corretta planarità del successivo rivestimento incollato.
- Per l'incollaggio del nastro su metallo, materiali plastici e legno stabili utilizzare il gel-adesivo H40® Extreme®; evitare l'applicazione nelle ore più calde: in caso di formazione di bolle o grinze per evaporazione del solvente contenuto nel gel-adesivo effettuare la lisciatura del nastro con la spatola dopo 10-20 minuti dall'applicazione.

IMPERMEABILIZZAZIONE TRA I TELI

- 1 Sigillare le giunzioni longitudinali tra un telo e l'altro: stendere il sigillante con una spatola liscia per una larghezza di almeno 10 cm per parte lungo la giunzione (fuga) avendo cura di riempire completamente le cavità della membrana.
- 2 Fissare il nastro sul sigillante fresco.
- 3 Premere con forza e lisciare per rimuovere eventuali pieghe e per garantire la sigillatura totale di Aquastop 100.
- 4 Rimuovere eventuali fuoriuscite di sigillante e curare l'incollaggio dei bordi del nastro.
- 5 Verificare spesso la totale bagnatura del retro nastro.
- 6 Sigillare le giunzioni trasversali (ogni 10-12 m) con uguale procedura.
- 7 Dopo la posa proteggere immediatamente la superficie della membrana da calpestio frequente e abrasione diretta con assito in legno o pannellature.

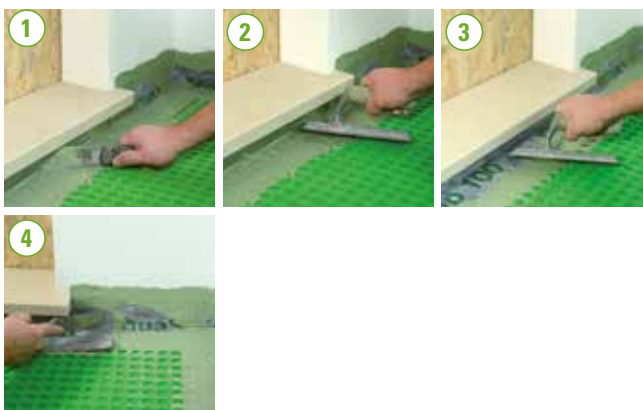


Note

- Sigillare tutto il perimetro e tutti i contatti telo-telo.

IMPERMEABILIZZAZIONE DEL GIUNTO SOTTO SOGLIA

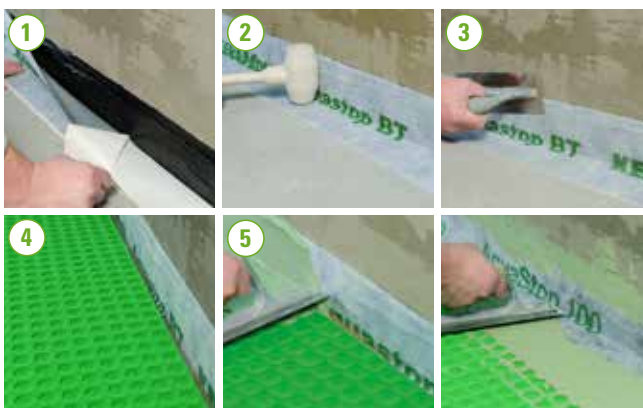
- 1 Applicare il sigillante Aquastop Fix sotto la soglia per il fissaggio del nastro che in sezione risulterà posizionato asimmetrico (andamento a "L" o "L").
- 2 Applicare il sigillante e fissare Aquastop 100 sul sigillante fresco seguendo il giunto parete-pavimento.
- 3 Esercitare una forte pressione e lisciare per garantire la sigillatura totale del nastro evitando la formazione di pieghe.
- 4 Raccordare il nastro sottosoglia all'impermeabilizzazione dello spigolo parete-pavimento sovrapponendo i nastri per circa 10 cm.



INDICAZIONI D'USO

IMPERMEABILIZZAZIONE DELLO SPIGOLO PARETE-PAVIMENTO IN PRESENZA DI GUAINA BITUMINOSA

- 1 Rimuovere la metà superiore della pellicola protettiva e incollare Aquastop BT a parete sulla guaina bituminosa precedentemente pulita e asciugata. Incollare il nastro a pavimento seguendo il giunto parete-pavimento.
- 2 Battere il nastro per garantire l'incollaggio totale ai sottofondi.
- 3 Lisciare evitando la formazione di pieghe (utilizzare attrezzatura che non comprometta l'integrità del nastro).
- 4 In fase di posa della membrana sovrapporre i teli alla parte orizzontale di Aquastop BT realizzando una fuga di circa 5 mm tra teli e parete.
- 5 Per l'impermeabilizzazione dello spigolo applicare il sigillante Aquastop Fix in verticale su Aquastop BT e in orizzontale sulla parte adiacente di membrana e posizionare il nastro Aquastop 100.



RACCORDO DELL'IMPERMEABILIZZAZIONE CON GLI SCARICHI AQUAFORM

- 1 Stendere Aquastop Fix sulle superfici di raccordo in TNT nero degli scarichi Aquaform e sulle superfici adiacenti da raccordare.
- 2 Posizionare i pezzi speciali di Aquastop 100 tagliati a misura.
- 3 Esercitare una forte pressione e lisciare per garantire la sigillatura totale dei nastri evitando la formazione di pieghe. Se necessario procedere con più pezzi di nastro fino a completare la sigillatura dello scarico (totale copertura del TNT nero).

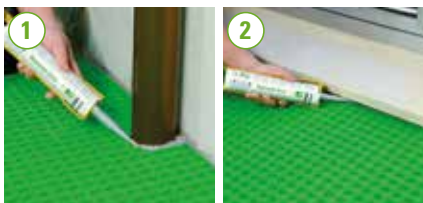


IMPERMEABILIZZAZIONE: CASI PARTICOLARI

- 1 Nei casi in cui sia insufficiente lo spazio per l'incollaggio del nastro Aquastop 100 procedere alla sigillatura con Aquastop Nanosil, ridurre la fuga tra telo ed elemento da sigillare a 2-3 mm; attendere l'indurimento del gel-adesivo® H40® e procedere alla sigillatura. Estrudere il prodotto in abbondanza e farlo penetrare in profondità per garantire il completo riempimento della fuga.
- 2 Curare la sigillatura con Aquastop Nanosil in prossimità di soglie, cordoli perimetrali, griglie, scarichi pluviali, corpi passanti, piantoni di ringhiere e impiantistica.

Note

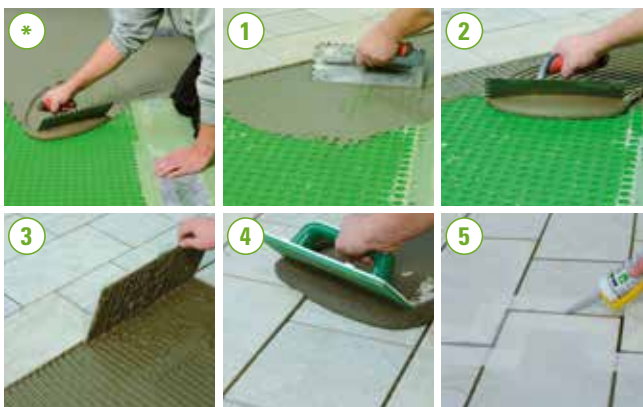
- Proteggere la membrana da irraggiamento diretto e calore per almeno 12 ore.
- **Proteggere dalla pioggia per almeno 12 ore (l'indurimento del sigillante Aquastop Fix garantisce l'impermeabilità del sistema).**



INDICAZIONI D'USO

POSA PAVIMENTO

- 1 Applicare un primo strato di gel-adesivo® H40® per riempire le cavità circolari; utilizzando la parte liscia della spatola.
 - 2 Regolare lo spessore del gel-adesivo® con una spatola dentata idonea al formato della piastrella. **Realizzare la posa del pavimento a giunto aperto con fughe di larghezza minima di 2 – 3 mm in funzione del formato della piastrella (norma UNI 11493 punto 7.10.2).**
 - 3 Verificare la totale bagnatura del retro piastrella per garantire l'idoneità del sistema incollato.
 - 4 Realizzare la stuccatura delle fughe con Fugabella® Color.
 - 5 Realizzare la sigillatura dei giunti elastici con Silicone Color o Neutro Color.
- * Nel caso in cui sia prevista la posa del pavimento oltre i 5-7 giorni dall'impermeabilizzazione effettuare la rasatura della superficie della membrana stessa con H40®. La rasatura ha lo scopo di preservare la membrana dagli agenti atmosferici e da usura diretta. Prima di effettuare la rasatura curare la pulizia della superficie: rimuovendo polvere, eventuale condensa, residui di lavorazioni precedenti, e applicare uno strato di gel-adesivo® per riempire completamente le cavità circolari e realizzare la copertura totale della superficie con uno spessore omogeneo di gel-adesivo® di circa 1-2 mm.



Note

- La posa del pavimento può essere eseguita immediatamente con gel-adesivo® H40®; non è necessaria nessuna attesa, porre attenzione a non compromettere l'adesione del sigillante fresco sotto ai nastri.
- Nel caso la posa del pavimento non sia immediata proteggere la superficie rasata da pioggia, irraggiamento diretto e calore.
- **In esterno prevedere giunti elastici di almeno 5 mm di larghezza per desolidarizzare il pavimento dagli elementi verticali e tra materiali di natura diversa; realizzare giunti di movimento a maglie da 3x3 m a 4x2,5 m (norma UNI 11493 punto 7.11.1.2) con particolare attenzione ai possibili movimenti della struttura.**
- Riportare i giunti strutturali in tutta la loro larghezza.
- La presenza della membrana desolidarizzante permette schemi di posa svincolati dalle geometrie e dalle caratteristiche dei sottofondi.
- Posare il battiscopa sollevato rispetto al pavimento in modo che risulti incollato esclusivamente alla parete

ALTRE INDICAZIONI

Per la posa di rivestimenti che richiedono l'utilizzo di adesivo reattivo utilizzare H40® Extreme®.

Posa parquet: effettuare l'incollaggio dei teli come descritto al paragrafo "Impermeabilizzazione del sottofondo"; effettuare la sigillatura impermeabile tra i teli e lungo il perimetro incollando il nastro Aquastop 100 con H40® Extreme o adesivi bicomponenti della linea L34 come descritto ai paragrafi "Impermeabilizzazione del perimetro" e "Impermeabilizzazione tra i teli". Non ricoprire i nastri con l'adesivo e limitare la fuoriuscita di adesivo a destra e sinistra dei nastri (in caso contrario effettuare a fresco uno spolvero di quarzo asciutto). Effettuare la rasatura della superficie dei teli con H40® No Limits: applicare un primo strato per riempire le cavità quindi realizzare una rasatura continua di spessore minimo pari a 3 mm; premere energicamente con la spatola liscia per ottenere la massima adesione ed espellere l'aria inglobata durante la miscelazione (non utilizzare regolo o staggia metallica). Attendere almeno 48 ore in condizioni standard. Effettuare l'incollaggio di elementi della Linea Legno Kerakoll o di elementi a 2 strati di larghezza fino a 10 cm con adesivi bicomponenti della linea L34. In caso di parquet di grande formato e/o di specie legnosa instabile consultare il Kerakoll Worldwide Global Service.

VOCE DI CAPITOLATO

Laminato No Crack 3

Impermeabilizzazione del sottofondo – Fornitura e posa in opera di membrana impermeabile antifrattura ad elevata adesione anche su sottofondi fessurati e con possibili tensioni di vapore per umidità residua, specifica per l'impermeabilizzazione di sottofondi prima della posa di ceramica e pietre naturali tipo Green-Pro di Kerakoll SpA. Applicare con idonea spatola dentata il gel-adesivo® H40® di Kerakoll SpA. Stendere la membrana sullo strato di gel-adesivo® fresco e premerla utilizzando un rullo tipo Aquaform R di Kerakoll SpA caricato con un sacco di gel-adesivo®. Applicare con spatola liscia lungo le giunzioni dei teli un sottile strato continuo di sigillante minerale tipo Aquastop Fix di Kerakoll SpA. Stendere sul sigillante fresco il nastro impermeabile tipo Aquastop 100 di Kerakoll SpA.

Impermeabilizzazione dei giunti parete-pavimento – Fornitura e posa in opera di nastro impermeabile in polietilene rivestito su ambo i lati da polipropilene tipo Aquastop 100 di Kerakoll SpA. Applicare un sigillante minerale eco-compatibile tipo Aquastop Fix di Kerakoll SpA a parete e a pavimento con spatola liscia e fissare il nastro impermeabile. Esercitare una forte pressione e lisciare per garantire l'incollaggio totale del nastro evitando la formazione di pieghe. Curare l'impermeabilizzazione degli angoli interni ed esterni realizzando in opera pezzi speciali di nastro da fissare con il sigillante.

Laminato No Crack 4

Desolidarizzazione – Fornitura e posa in opera di membrana antifrattura ad elevata adesione anche su sottofondi fessurati e con possibili tensioni di vapore per umidità residua, specifica per la desolidarizzazione di sottofondi prima della posa di ceramica e pietre naturali tipo Green-Pro di Kerakoll SpA. Applicare con idonea spatola dentata il gel-adesivo® H40® No Limits® di Kerakoll SpA. Stendere la membrana sullo strato di gel-adesivo® fresco e premerla utilizzando un rullo tipo Aquaform R di Kerakoll SpA caricato con un sacco di gel-adesivo®.

DATI TECNICI SECONDO NORMA DI QUALITÀ KERAKOLL

| | | |
|----------------------------|---|---------------------|
| Aspetto | membrana polimerica composita | |
| Colore | bianco / trasparente / verde | |
| Conservazione | ≈ 24 mesi in luogo fresco e asciutto | |
| Avvertenze | evitare insolazione diretta e fonti di calore | |
| Larghezza | 1,15 m ± 1,5 cm | EN 1848-2 |
| Lunghezza | 20 m | EN 1848-2 |
| Spessore | ≈ 4 mm | EN 1849 |
| Allungamento longitudinale | 20% | DIN 53504 / ISO 254 |
| Allungamento trasversale | 25% | DIN 53504 / ISO 254 |
| Umidità residua sottofondo | max 8% | EN 10329 |

PERFORMANCE

QUALITÀ DELL'ARIA INTERNA (IAQ) VOC - EMISSIONI SOSTANZE ORGANICHE VOLATILI

| | | |
|------------|-----------------------|-------------------------|
| Conformità | EC 1 plus GEV-Emicode | Cert. GEV 9037/11.01.02 |
|------------|-----------------------|-------------------------|

HIGH-TECH A PACCHETTO CON H40® E GRES PORCELLANATO

| | | |
|---|--------------------------|----------------------|
| Resistenza alle sollecitazioni parallele al piano di posa | 1,8 N/mm ² | UNI 10827 / EN 12004 |
| Resistenza alle sollecitazioni parallele al piano posa in acqua | 1,8 N/mm ² | UNI 10827 / EN 12004 |
| Resistenza alle sollecitazioni parallele al piano posa dopo calore | 1,4 N/mm ² | UNI 10827 / EN 12004 |
| Resistenza alle sollecitazioni parallele al piano posa gelo/disgelo | 1,8 N/mm ² | UNI 10827 / EN 12004 |
| Resistenza a compressione | 38 N/mm ² | |
| Riduzione del rumore da calpestio (ΔL_w) | 9 dB | UNI EN ISO 717-2 |
| Resistenza termica (R) | 0,030 m ² K/W | UNI EN 12664 |

Resistenza alle sollecitazioni dinamiche

| | Risultato Robinson test ASTM C 627 | classificazione (Floor Tiling Guide) |
|---|--|---|
| Grès porcellanato 10 mm <i>prova su 14 cicli</i> | nessuna rottura al 14° ciclo <i>ruote in acciaio / carico 408 kg/ 450 cicli</i> | carichi molto pesanti e ad alto impatto in usi commerciali ed industriali |
| Grès porcellanato 6 mm <i>prova su 14 cicli</i> | rottura al 14° ciclo <i>ruote in acciaio / carico 408 kg/ 450 cicli</i> | carichi pesanti in usi commerciali ed industriali |
| Grès porcellanato 3 mm <i>prova su 14 cicli</i> | rottura al 6° ciclo <i>ruote in gomma / carico 91 kg/ 900 cicli</i> | usi commerciali leggeri (uffici, receptions, cucine) |

Rilevazione dati a +23 °C di temperatura, 50% di umidità relativa ed assenza di ventilazione.

AVVERTENZE

- Prodotto per uso professionale
- attenersi alle norme e disposizioni nazionali
- evitare insolazione diretta e fonti di calore nello stoccaggio e nelle fasi di montaggio in cantiere
- consultare la dispensa tecnica Laminati Kerakoll® disponibile su www.kerakoll.com
- il prodotto è un articolo secondo le definizioni del Regolamento (CE) n. 1907/2006 e pertanto non necessita di Scheda di Dati di Sicurezza
- per quanto non previsto consultare il Kerakoll Worldwide Global Service 0536.811.516 – globalservice@kerakoll.com

I dati relativi al Rating sono riferiti al GreenBuilding Rating® Manual 2012. Le presenti informazioni sono aggiornate a Novembre 2019 (ref. GBR Data Report – 12.19); si precisa che esse possono essere soggette ad integrazioni e/o variazioni nel tempo da parte di KERAKOLL SpA; per tali eventuali aggiornamenti, si potrà consultare il sito www.kerakoll.com. KERAKOLL SpA risponde, pertanto, della validità, attualità ed aggiornamento delle proprie informazioni solo se estrapolate direttamente dal suo sito. La scheda tecnica è redatta in base alle nostre migliori conoscenze tecniche e applicative. Non potendo tuttavia intervenire direttamente sulle condizioni dei cantieri e sull'esecuzione dei lavori, esse rappresentano indicazioni di carattere generale che non vincolano in alcun modo la nostra Compagnia. Si consiglia pertanto una prova preventiva al fine di verificare l'idoneità del prodotto all'impiego previsto.



KERAKOLL
The GreenBuilding Company

KERAKOLL S.p.a.
Via dell'Artigianato, 9 - 41049 Sassuolo (MO) Italy
Tel +39 0536 816 511 - Fax +39 0536 816 581
info@kerakoll.com - www.kerakoll.com