

# Fugalite Bio

Hipoalergena smola na bazi vode za hidroizolaciono fugovanje otporno na mrlje sa efektom svile porculanskog gresa, prirodnog kamena i staklenog mozaika.

Fugalite Bio je dermatološki testiran hipoalergen prema medicinskom ispitivanju tolerancije kože sprovedenom na dermatološkoj klinici Univerziteta u Modeni i Ređo Emiliji. Dostupan u 12 boja inspirisanih kolekcijama koje se najčešće koriste za kreiranje savremenih keramičkih obloga. Garantuje estetski i funkcionalni kontinuitet fugovanih površina.



## Rating 3

- × Regional Mineral  $\geq 30\%$
- ✓ VOC Low Emission
- ✓ Solvent  $\leq 5$  g/kg
- × Low Ecological Impact
- ✓ Health Care

Rejting je izračunat na osnovu srednje vrednosti dobijene formulacijom boja

1. Neosetljiva na UV zračenje
2. Unutrašnji i spoljni podovi i zidovi
3. Vodootporna - otporna na kapljice, ne propušta vodu, ne upija i ne menja boju
4. Bakteriostatski – CSTB testiran. Sprečava širenje bakterija i plesni
5. Otpornost na mrlje – Testirano od strane Italijanskog centra za keramiku – Bolonja (Centro Ceramico Bologna). Jednostavno se čisti
6. U skladu sa propisima HACCP/ EC 852/2004 za higijenu hrane
7. Testirano CATAS metodom na izdržljivost boje u spoljnim sredinama
8. Odobreno za pomorsku primenu

# kerakoll

## Područja primene

### → Namena

Vodootporno fugovanje fuga od 0 do 5mm sa visokom hemijskom i mehaničkom otpornošću i visokim nivoom tvrdoće. Spajanje staklenog mozaika.

### Materijali za fugovanje:

- porcelanski gres, ploče male debljine, keramičke pločice, klinker, stakleni i keramički mozaik, svih vrsta i veličina
- Prirodni kamen, rekonponovani materijal, mermer

Podovi i zidovi u unutrašnjim i spoljnim, kućnim, komercijalnim i industrijskim okruženjima i ulični nameštaj koji je podlozan stalnom ili povremenom kontaktu sa hemijskim supstancama, u okruženjima izloženim gustom saobraćaju, u bazenima, termalnim kupatilima i fontanama, podovima sa podnim grejanjem, kao i u prostorima podložnim termičkom šoku i smrzavanju.

### → Oblast primene Direktiva CE MED

Ekološki prihvatljiva fugirna masa i keramički adheziv koji se koriste kao lepak i/ili kao zaptivna smesa između pločica.

Maksimalna masa po površini 1475 g/m<sup>2</sup>

Debljina sloja u svojstvu lepka 0,9 ± 0,1mm

Debljina sloja u svojstvu zaptivne smese 3.9 ± 0.1mm

Kao završni materijal za sve izložene unutrašnje i skrivene ili nepristupačne površine. Kada je namenjen za pregrade i plafone, proizvod se može primeniti na bilo kojoj nezapaljivoj podlozi debljine jednake ili veće od 10mm i gustine ≥ 656 kg/m<sup>3</sup>. Kada je namenjen za palube, proizvod se može primeniti na bilo kojoj metalnoj podlozi, bilo kojoj nezapaljivoj podlozi i bilo kom materijalu koji ima karakteristike ograničenog širenja plamena.

Ne koristiti za fuge širine veće od 5 mm, na podovima sa poroznom površinom i tamo gde su potrebne veće hemijske otpornosti ili drugačije od onih navedenih u tabeli hemijskih otpornosti, za popunjavanje elastičnih dilatacionih ili frakcionih spojeva, na podlogama koje nisu savršeno suve i podložne su rastućoj vlazi.

# Uputstvo za upotrebu kao fugirna masa

## → Priprema podloga

Pre fugovanja, proveriti da li je postavljanje pravilno izvedeno i da li su pločice savršeno pričvršćene za podlogu. Podloge moraju biti savršeno suve. Izvršiti fugovanje poštujući vreme čekanja navedeno na tehničkom listu korišćenog lepka. U slučaju postavljanja na malter, sačekati najmanje 7-14 dana u zavisnosti od debljine košuljice, klimatskih uslova sredine, apsorpcije obloge i podloge. Svako isparavanje vode ili vlage može uzrokovati akumulaciju pare, što zatim može olabaviti pločice zbog toga što fuge ili same pločice nemaju upijajuće svojstvo. Spojevi ne smeju imati višak adheziva, čak i ako su već očvršli. Dodatno, moraju biti jednake dubine po celoj širini pločice, čime se obezbeđuje maksimalna hemijska otpornost. Sva prašina i suvišni ostaci moraju se ukloniti sa spojeva pažljivim čišćenjem usisivačem. Površina premaznog materijala koji se fugira mora biti suva i očišćena od prašine ili građevinske prljavštine; svi preostali zaštitni premazi moraju se prvo ukloniti posebnim proizvodima. Pre fugiranja, proverite mogućnost čišćenja površine pločica, budući da porozne ili visoko mikroporozne površine mogu otežati čišćenje. Preporučljivo je izvršiti preventivnu probu van gradilišta ili na malom zabačenom području.

## → Skladištenje

Preporučuje se da se pakovanja čuvaju na +20 °C dva dana pre upotrebe; više temperature ubrzavaju vreme očvršćavanja, dok niže temperature čine smesu težom za razmazivanje i usporavaju vreme vezivanja.

## → Priprema

Izmešati komponentu B pomoću alata, sipati sve u kantu komponente A, pazeći da ništa od komponente B ne ostane u konzervi.

Mešajte dve komponente koristeći helikoidnu mešalicu male brzine dok se ne dobije glatka smesa ujednačene boje.

Upotrebite alat za razmazivanje da ostružete stranice i dno kante komponente A nakon što se komponenta B sipa u nju, tako da ne bude delova proizvoda koji nisu pravilno pomešani. Mešanje rukom se ne preporučuje. Smesa ostaje upotrebljiva oko 45 min. (vrednost izračunata na +23 °C, R.H. 50%).

## → Primena

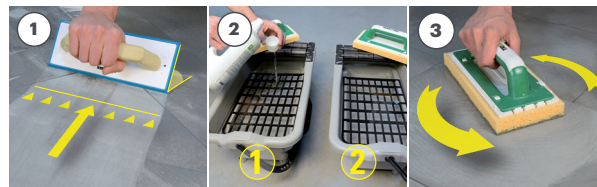
Fugalite Bio se mora ravnomerno naneti na površinu pločica pomoću alata za nanošenje od tvrde gume. Pristupiti zaptivanju cele površine, dok fuge ne budu potpuno popunjene, delujući u dijagonalnom smeru u odnosu na pločice. Ako se fugiranje vrši samo na spojevima preporučuje se da se izvrši test pre nanošenja, kako bi se osiguralo da površina može biti pravilno

očišćena. Većinu viška fugirne mase odmah uklonite pomoću alata za nanošenje, ostavljajući samo tanak sloj na pločici.

## → Čišćenje

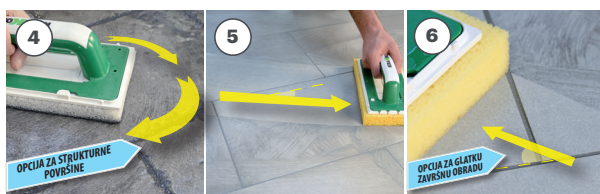
- Priprema

- ① Prvo čišćenje alatom od gume: nakon što su spojevi popunjeni, uklonite odmah višak fugirne mase koja je ostala na pločicama pomoću alata od gume (dijagonalnim pokretima).
- ② Dodavanje Fuga-Wash Eco vodi za čišćenje. Preporučena doza: Doza 1 poklopca na svakih 5 litara vode. Koristite valjke za čišćenje (wash-boy) ① da izvršite prvo čišćenje sunderom od celuloze ili filcanim sunderom za poliranje, uklanjajući višak fugirne mase sa poda. Koristite valjke za čišćenje (wash-boy) ② da izvršite drugo i finalno čišćenje, za završnu obradu i zaglađivanje fugirne mase na spoju. Često menjajte vodu za pranje kako bi uvek bila čista. Zamenite sunder ili filcni sunder ako postanu natopljeni proizvodom.
- Prvo čišćenje
- ③ Čišćenje sunderom od celuloze: očistite dok je fugirna masa još sveža, pomoću sundera od celuloze navlaženog vodom iz posude ②. Kružnim pokretima omekšajte sloj fuge na pločicama i završite čišćenjem spojeva. Sakupite emulziju formiranu na pločicama pomoću sundera.



## Uputstvo za upotrebu kao fugirna masa

- ④ Čišćenje filcanim sunđerom za poliranje za strukturne površine: za strukturne površine, očistite kada je masa još sveža, koristeći filcani sunđer, navlažen vodom iz posude ①. Kružnim pokretima omekšajte sloj fuge na pločicama i završite čišćenjem spojeva. Sakupite emulziju formiranu na pločicama pomoću sunđera.  
- Drugo čišćenje
- ⑤ Završna obrada sunđerom od celuloze: završite čišćenje sunđerom od celuloze navlaženim vodom iz posude ②, dijagonalnim pokretima na pločicama kako ne biste zadirali u fuge. Ne hodajte po vlažnim podovima najmanje 12 - 24 sata, da ne biste ostavili prljavštinu.
- ⑥ Završna obrada sunđerom od penaste gume za glatkiju fugu: za glatku završnu obradu, izvršite kompletno čišćenje sunđerom od penaste gume navlaženim vodom iz posude ②, dijagonalnim pokretima na pločicama kako ne biste zadirali u fuge.



### → Posebno čišćenje

Kada se fugirna masa stvrdne (nakon najmanje 7 dana), svi ostaci i tragovi se mogu ukloniti pomoću Fuga-Shock Eco.

Razmažite nerazređen proizvod po površini koju treba tretirati, koristeći filcani sunđer za poliranje. Ostavite Fuga-Shock Eco da deluje oko 2-5 minuta, zatim izvršite iste operacije ispiranja i sušenja koje su naznačene za čišćenje narednog dana

### → Čišćenje narednog dana

- ① Kada se fugirna masa osuši, svi tragovi prljavštine i linije se mogu ukloniti pomoću Fuga-Soap Eco, koji treba razblažiti u skladu sa količinom fugirne mase koju treba ukloniti i vremenom očvršćavanja Fugalite Bio. Preporučena doza: 2 - 3 mere vode na 1 meru Fuga-Soap Eco sledećeg dana; nerazređen nakon 3 dana.
- ② Razmažite proizvod po površini koju treba tretirati koristeći filcani sunđer za poliranje i ostavljajući tanak, ravnomeran sloj tečnosti. Ostavite Fuga-Soap Eco da deluje oko 10 - 30 minuta. Nakon toga, ručno očistite površinu filcanim sunđerom za poliranje.
- ③ Pokupite rastvor deterdženta sunđerom, gumenim strugačem ili usisivačem za tečnost za velike površine.  
Temeljno isperite čistom vodom.
- ④ Odmah osušite suvom krpom ili usisivačem za tečnost, ne dozvoljavajući da preostala voda ispari.  
Postupak se mora ponoviti u slučaju veoma uporne prljavštine.



## Uputstvo za upotrebu kao lepak za stakleni mozaik

### → Priprema podloga

Podloge moraju biti kompaktne i čvrste, očišćene od prašine, ulja i masti, suve i bez pojave vlage, bez suvišnih ostataka ili ljskavih delova kao što su ostaci cementa, kreča i premaza koji se moraju potpuno ukloniti. Podloga mora biti stabilna, bez pukotina i trebalo bi da je već prošla higrometrijsko skupljanje radi sazrevanja. Sve neravnine treba da budu prethodno popunjene odgovarajućim proizvodima za gletovanje. Na veoma upijajućim košuljicama i žbukama, čije se površine mrve, preporučljivo je prethodno naneti Active Prime Fix prema smernicama datim u tehničkom listu, kako bi se smanjila apsorpcija vode i poboljšalo nanošenje lepka špahtlom.

### → Primena

Fugalite Bio se može naneti odgovarajućim nazubljenim alatom za nanošenje, koji se bira prema veličini i vrsti mozaika. Glatkim delom alata nanesite tanak sloj proizvoda, pritiskajući na podlogu kako biste obezbedili maksimalno prijanjanje, nakon čega se debljina može prilagoditi po potrebi korišćenjem alata pod uglom. Nanesite lepak na površinu veličine dovoljne da se nanošenje materijala za premazivanje izvrši u naznačenom vremenu. Pritisnite komadiće mozaika pomoću alata obloženog gumom kako biste omogućili maksimalnu pokrivenost površine.

### → Čišćenje

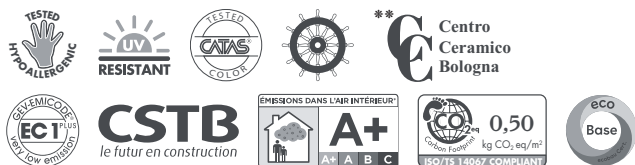
Čišćenje ostataka fugirne mase sa alata vrši se vodom pre nego što se proizvod stvrdne.

## Ostala uputstva

→ Nivo glatkoće za Fugalite Bio može se poboljšati kada se nanosi sa premazima niskih temperatura ili kada sam proizvod ima nisku temperaturu, razblaživanjem čistom vodom do 2% (oko šoljice espresso kafe na svaku kantu od 3kg).

→ Dodavanje Fuga-Wash Eco vodi za čišćenje omogućava bolje dejstvo deterdženta na materijalima za premazivanje, održava sunder čistijim, poboljšava završnu obradu fugiranja i efikasno čisti bez potrebe za ispiranjem.

## Certifikati i oznake



\* Émission dans l'air intérieur Information sur le niveau d'émission de substances volatiles dans l'air intérieur, présentant un risque de toxicité par inhalation, sur une échelle de classe allant de A+ (très faibles émissions) à C (fortes émissions).

\*\*Keramički centar u Bolonji je izvršio test otpornosti na mrlje prema UNI EN ISO 10545-14 (Izveštaj o ispitivanju br. 3686/11)

## Stavka tehničkih specifikacija

Hemijsko i mehaničko fugovanje visoke otpornosti keramičkih pločica, porcelanskih pločica, staklenih mozaika, mermerska i prirodnog kamena vrši se korišćenjem sertifikovane, jednostavne za rad, hipoalergene fugirne mase na bazi vode koja je antibakterijska i otporna na vodu i mrlje, za spojeve od 0 do 5mm sa visokim nivoom postojanosti boje i dobrom hemijskom otpornošću, sa GreenBuilding Rating 3, kao što je Fugalite Bio od Kerakoll Spa. Fuge moraju biti suve, a ostaci lepka i delovi koji se mrve uklonjeni. Naneti fugirnu masu špahtlom ili rakelom od tvrde gume; završno čišćenje će se vršiti specijalnim sunderima i čistom vodom. Širina fuga jednaka \_\_\_\_ mm i dimenzije pločice \_\_\_\_ x \_\_\_\_ cm određuju prosečnu korisnost od ≈ \_\_\_\_ kg/m<sup>2</sup>. Moraju se poštovati elastični dilatacioni i frakcioni spojevi.

<b>Tehnički podaci prema standardu kvaliteta Kerakoll</b>	
Izgled	deo A pasta u boji / deo B neutralna pasta
Specifična težina	Deo A $\approx 1.53 \text{ kg/dm}^3$ / Deo B $\approx 1.50 \text{ kg/dm}^3$
Viskoznost	$\approx 120000 \text{ mPa} \cdot \text{s}$ , rotor 93 RPM 10      metoda po Brukfildu
Minerološko inertne prirode	silikat - kristalni
Hemijska priroda	epoksidna smola (deo A) / poliamini (deo B)
Granulometrički interval	$\approx 0 - 250 \text{ }\mu\text{m}$
Skladištenje	$\approx 18$ meseci od dana proizvodnje u originalnoj i neotvorenoj ambalaži
Upozorenja	zaštiti od mraza, izbegavati direktno izlaganje suncu i izvorima toplote
Ambalaža	Deo A kanta od 1kg / Deo B kanta od 0,5kg Deo A: kanta od 2kg / Deo B: kanta od 1kg
Odnos smese	Deo A: Deo B = 2 : 1
Specifična težina smese	$\approx 1,512 \text{ kg/dm}^3$
Rok trajanja (nakon mešanja) na +23 °C	$\geq 45 \text{ min.}$
Granične temperature primene	od +5 °C do +30 °C
Širina fuge	od 0 do 5 mm
Hodanje / gaženje:	$\approx 24$ sata
<b>Fugovanje nakon postavljanja:</b>	
- sa Fugalite-om Bio na materijalima za premazivanje	momentalna
- sa Fugalite-om Bio na podovima	čim se dozvoli gaženje
- sa lepkom	videti podatke o karakteristikama lepka
- na malter	$\approx 7-14$ dana
Stavljanje u funkciju	$\approx 3$ dana (mehanička otpornost) / $\approx 7$ dana (hemijska otpornost)
<b>Korisnost</b>	
- kao lepak	$\approx 2 - 4 \text{ kg/m}^2$
- kao fugirna masa	videti tabelu korisnosti

Registrowanie podataka na temperaturi od +23 °C, 50% U.R. i odsustvo ventilacije. Mogu varirati u zavisnosti od specifičnih uslova na gradilištu: temperatura, ventilacija, apsorpcija podloge i postavljen materijal.

<b>Tabela korisnosti</b>					
	Format	Debljina	grami/m <sup>2</sup> širina fuga		
			1 mm	2 mm	5 mm
Mozaik	2x2 cm	3 mm	≈ 560	≈ 1.120	≈ 2.800
	5x5 cm	4 mm	≈ 305	≈ 610	≈ 1.525
Pločice	30x60 cm	4 mm	≈ 40	≈ 80	≈ 200
	50x50 cm	4 mm	≈ 30	≈ 60	≈ 150
	60x60 cm	4 mm	≈ 25	≈ 50	≈ 125
	100x100 cm	4 mm	≈ 15	≈ 30	≈ 75
	20x20 cm	8 mm	≈ 160	≈ 320	≈ 800
	30x30 cm	9 mm	≈ 115	≈ 230	≈ 575
	40x40 cm	10 mm	≈ 95	≈ 190	≈ 475
	30x60 cm	10 mm	≈ 95	≈ 190	≈ 475
	60x60 cm	10 mm	≈ 65	≈ 130	≈ 325
	60x90 cm	10 mm	≈ 55	≈ 110	≈ 275
	100x100 cm	10 mm	≈ 40	≈ 80	≈ 200
	120x120 cm	10 mm	≈ 30	≈ 60	≈ 150
	20x20 cm	14 mm	≈ 270	≈ 540	≈ 1.350
	30x30 cm	14 mm	≈ 180	≈ 360	≈ 900
Klinker	30x30 cm	15 mm	≈ 195	≈ 390	≈ 975
	12,5x24,5 cm	12 mm	≈ 280	≈ 560	≈ 1.400

Navedeni podaci su samo indikativnog karaktera i služe kao pokazatelj prosečne potrošnje fugirne mase, na osnovu našeg iskustva i uzimajući u obzir otpatke sa gradilišta. Mogu varirati u zavisnosti od specifičnih uslova gradilišta, kao što su hrapavost pločica, višak zaostalog proizvoda, nedostatak ravnosti površina, temperature, osušenosti.

**Performanse****Kvalitet vazduha u enterijeru (IAQ) VOC - Emisija lakoisparljivih organskih jedinjenja (VOC)**

Usklađenost	EC 1 plus GEV-Emicode	GEV sertifikovano 5205/11.01.02
-------------	-----------------------	------------------------------------

**HIGH-TECH**

Statički modul elastičnosti	≈ 1230 MPa	ISO 178
Otpornost na abraziju	≈ 203 mm <sup>3</sup>	EN 12808-2
Upijanje vode nakon 240 min.	≈ 0.06g	EN 12808-5
Radna temperatura	od -40 °C do +80 °C	
Postojanost boje prema UNI EN ISO 105-A05	pogledati tabelu	
Otpornost na bakterijsku kontaminaciju	Klasa B+	CSTB 2010-081
Porcelanske pločice/beton zatezna čvrstoća	≥ 2,5 N/mm <sup>2</sup>	EN 1348
Inicijalna smicajna čvrstoća	≥ 5 N/mm <sup>2</sup>	EN 12003
Smicajna čvrstoća nakon potapanja u vodu	≥ 5 N/mm <sup>2</sup>	EN 12003
Smicajna čvrstoća nakon termičkog šoka	≥ 2 N/mm <sup>2</sup>	EN 12003
Raspoloživo vreme: zatezna adhezija	≥ 3 N/mm <sup>2</sup>	EN 1346
Otpornost na mrlje od joda	klasa 4	ISO 10545-14
Otpornost na mrlje od maslinovog ulja	klasa 5	ISO 10545-14
Otpornost na mrlje od hroma	klasa 3	ISO 10545-14

Registrowanje podataka na temperaturi od +23 °C, 50% U.R. i odsustvo ventilacije. Mogu varirati u zavisnosti od specifičnih uslova na gradilištu.



<b>Hemijska otpornost (EN 12808-1)</b>			
<b>Kiseline</b>	<b>Koncentracija</b>	<b>Trajni kontakt</b>	<b>Povremeni kontakt</b>
Sirćetna kiselina	2,5%	•	•••
	5%	•	••
	10%	•	•
Hlorovodonična kiselina	37%	••	•••
Limunska kiselina	10%	••	•••
Mravlja kiselina	2,5%	•	•
	10%	•	•
Fosforna kiselina	50%	••	•••
	75%	•	••
Mlečna kiselina	2,50%	•	•••
	5%	•	••
	10%	•	•
Azotna kiselina	25%	•	••
	50%	•	•
Oleinska kiselina	100%	•	•
Sumporna kiselina	50%	•••	•••
	100%	•	•
Taninska kiselina	10%	••	•••
Vinska kiselina	10%	••	•••
<b>Namirnice</b>	<b>Glavne hranljive materije (privremeni kontakt)</b>		
Sirće		••	
Citrusno voće		••	
Etil alkohol		••	
Pivo		•••	
Puter		•••	
Kafa		•••	
Kazein		•••	
Glukoza		•••	
Životinjska mast		•••	
Sveže mleko		••	

Legenda    •••    Odlična  
               ••     Dobra  
               •      Slaba

Vrednosti izmerene na: – okolina +23 °C / 50% R.H. – hemijski agresivni agens +23 °C  
 N.B. Vrednosti izmerene samo za mehaničku otpornost nakon hemijskog delovanja..

<b>Hemijska otpornost (EN 12808-1)</b>			
<b>Namirnice</b>		<b>Glavne hranljive materije (privremeni kontakt)</b>	
Slad		•••	
Margarin		•••	
Maslinovo ulje		•••	
Sojino ulje		•••	
Pektin		•••	
Paradajz		••	
Jogurt		••	
Šećer		•••	
<b>Goriva i ulja</b>		<b>Trajni kontakt</b>	<b>Povremeni kontakt</b>
Benzin		•	•••
Dizel		••	•••
Ulje ugljenog katrana		••	••
Mineralno ulje		••	•••
Petrolej		•••	•••
Pirolitički benzin		•	••
Terpentin		•	••
<b>Alkalije i soli</b>	<b>Koncentracija</b>	<b>Trajni kontakt</b>	<b>Povremeni kontakt</b>
Oksigenisana voda	10%	••	•••
	25%	•	•••
Amonijak	25%	•	•••
Kalcijum hlorid	Zasićeni rastvor	•••	•••
Natrijum hlorid	Zasićeni rastvor	•••	•••
Natrijum hipohlorit (Aktivni hlor)	1,50%	•	•••
	13%	•	•
Kaustična soda	50%	•••	•••
Aluminijum sulfat	Zasićeni rastvor	•••	•••
Kalijum hidroksid	50%	•••	•••
Kalijum permanganat	5%	••	••
	10%	•	•

Legenda    •••    Odlična  
               ••     Dobra  
               •      slaba

Vrednosti izmerene na: - okolina +23 °C / 50% R.H. - hemijski agresivni agens +23 °C  
 N.B. Vrednosti izmerene samo za mehaničku otpornost nakon hemijskog delovanja..

**Hemijska otpornost (EN 12808-1)**

Rastvarači	Trajni kontakt	Povremeni kontakt
aceton	•	•
Etil alkohol	•	•••
Benzol	•	••
Hloroform	•	•
Metilen hlorid	•	•
Etilen glikol	•••	•••
Perhloretilen	•	••
Ugljen tetrahlorid	•	••
Tetrahidrofur	•	•
Toluol	•	••
Trihloretilen	•	•
Ksilen	•	••

Legenda	•••	Odlična
	••	Dobra
	•	slaba

Vrednosti izmerene na: – okolina +23 °C / 50% R.H. – hemijski agresivni agens +23 °C  
N.B. Vrednosti izmerene samo za mehaničku otpornost nakon hemijskog delovanja..

**Otpornost na mrlje (ISO 10545-14)**

Agensi za bojenje	Vreme izlaganja agensu za bojenje: 24 sati	Vreme izlaganja agensu za bojenje: 30 min.
Crveno vino	3	3
Mineralno ulje	5	5
Kečap	2	5
Maskara	5	5
Kafa	2	5
Farba za kosu	1	2

## Legenda

- 5 može se čistiti vrućom vodom sa slavine uz nežno trljanje sunderom  
4 može se čistiti blagim deterdžentom uz nežno trljanje sunderom  
3 može se čistiti običnim deterdžentom uz snažno trljanje sunderom  
2 za čišćenje, tretirajte prvo rastvaračem ili agresivnom kiselinom ili baznim rastvorom, a zatim snažno trljajte sunderom  
1 ne može se očistiti nijednom od gorenavedenih metoda

Tabela boja Fugalite Bio		Postojanost boje* GSc (Daylight) Standard EN ISO 105-A05
Classic	01 Bela	4
	02 Svetlo siva	4
	03 Biserno siva	4
	04 Grafit	4,5
	05 Antracit	4,5
	06 Crna	4,5
	07 Jasmin	3,5
	08 Bahama bež	4
Design	12 Orah	4,5
	51 Srebrna	4
Colors	46 Boja slonovače	3,5
	15 Okean	3,5

Legenda od 5 do 4 visoka postojanost boje; za unutrašnje i spoljašnje prostore  
od 3,5 do 3 dobra postojanost boje; za unutrašnje i spoljašnje prostore  
od 2,5 do 1 smanjena postojanost boje; za unutrašnje prostore

Prikazane nijanse su indikativne, za izbor boja pogledajte Fugalite Bio tabelu boja.

## Upozorenja

- Proizvod profesionalne namene
- raditi na temperaturama između +5°C i +30 °C
- koristiti pakovanja uskladištena 2/3 dana pre korišćenja na +20 °C
- poštujujte odnos mešanja od 2 : 1. Za parcijalne smese, precizno izmeriti 2 dela
- vreme rada može značajno da varira u zavisnosti od uslova okoline i temperature pločica
- nemojte hodati po podovima koji su još uvek vlažni jer se prljavština i dalje može zalepiti za njih
- ne postavljati na podloge podložne prodorima vlage ili koje nisu savršeno suve
- ukoliko bude potrebno, zatražite bezbednosni list
- za sve što nije predviđeno, pogledati Kerakoll Worldwide Global Service +39 0536.811.516 – [globalservice@kerakoll.com](mailto:globalservice@kerakoll.com)



Podaci koji se odnose na rejting dostavljaju se GreenBuilding Rating Manual 2013. Ove informacije su ažurirane u januaru 2023. god.(ref. GBR Data Report – 02.23); treba napomenuti da KERAKOLL SpA može blagovremeno da dopuni i/ili izmeni ove informacije; da biste proverili eventualne izmene ovih informacija, možete posetiti sajt [www.kerakoll.com](http://www.kerakoll.com). Iz tog razloga, KERAKOLL SpA odgovoran je za ispravnost, aktuelnost i ažuriranost svojih informacija samo ako su dobijene direktno putem njenog sajta. Tehnički list je sastavljen prema našim najboljim saznanjima o tehničkih karakteristikama i oblastima primene. Budući da se ne može direktno uticati na uslove na gradilištu i na izvođenje radova, navedena su uputstva opšteg karaktera koja, ni na koji način, ne obavezuju našu kompaniju. Iz tog razloga se savetuje da pre upotrebe proverite da li je proizvod adekvatan za željenu upotrebu.