

Fugalite Bio

Hipoallergén, vizes bázisú műgyanta greslapok, természetes kövek és üvegmozaikok vízálló, foltosodásmentes, selyemhatású fugázására.

A Fugalite Bio a bőrgyógyászati teszt szerint hipoallergén a Modenai és Reggio Emilian Tudományegyetem bőrgyógyászati klinikáján végzett orvosi bőrtolerancia-kísérlet alapján. 12 színárnyalatban kapható, amelyeket a modern kerámiaburkolatok elkészítéséhez leginkább használt kollekciók ihlettek. Biztosítja a fugázott felületek esztétikai és funkcionális folytonosságát.



Rating 3

- × Regional Mineral $\geq 30\%$
- ✓ VOC Low Emission
- ✓ Solvent ≤ 5 g/kg
- × Low Ecological Impact
- ✓ Health Care

A színképletek átlaga alapján számított besorolás

1. Nem érzékeny az UV-sugarakra
2. Kül- és beltéri padlókhoz és falakhoz
3. Vízálló – Csepphetésű, vízlepergető, nem nedvszívó és nem változik a színe
4. Baktériumálló – CSTB által tesztelt. Megakadályozza a baktériumok és a penész terjedését
5. Foltosodásmentes – Tesztelte a Bolognai Kerámia-Központ. Könnyen tisztítható
6. Megfelel a HACCP rendszernek és az Élelmiszer-higiéniáról szóló 852/2004/EK rendeletnek
7. A CATAS tesztelte a színek kültéri tartósságát
8. Hajókon való használata jóváhagyott

kerakoll

Felhasználási területek

→ Felhasználható

Fokozott vegyi és mechanikai ellenállású, nagy keménységű és vízálló. 0-5 mm közötti fugákhoz. Üvegmozaik ragasztásához.

Fugázható anyagok:

- összes fajtájú és típusú greslap, vékony lap, kerámia burkolólap, klinker, üveg- és kerámiamozaik
- természetes kövek, átalakított anyagok, márványok

Kül- és beltéri, lakossági, kereskedelmi, ipari és városrendezési felhasználású, intenzív forgalmú környezetben, akár termálvizes köztéri- és úszómedencékben, padlófűtéshez, fürdőkhöz, medencékben és szökőkutakban vegyszerekkel való érintkezésnek állandóan vagy alkalmilag kitett padló és falburkolatok, nagy hőingadozású és fagynak kitett területeken is.

→ Alkalmazási terület: a Tengerészeti felszerelésekről szóló EU-irányelv

Vizes bázisú, öko-kompatibilis, ragasztóként és/vagy burkolólapok közötti tömítőanyagként használt fugázó.

Maximális tömeg területenként 1475 g/m²

Vastagság ragasztóként 0,9 ± 0,1 mm

Vastagság fugázóként 3,9 ± 0,1 mm

Simítóanyagként minden beltéri vagy rejtett vagy szemmel nem látható felületre. Ha a terméket falakra vagy mennyezetekre hordják fel, akkor bármilyen nem éghető hordozórétegre el lehet helyezni, amelynek a vastagsága 10 mm vagy nagyobb és a sűrűsége ≥ 656 kg/m³. Ha a terméket a deckekre teszik le, akkor bármilyen fém, nem éghető hordozórétegre el lehet helyezni, valamilyen bármilyen anyagra, amely kevésbé fogékony a tűz terjedésére.

Ne használjuk 5 mm-nél nagyobb szélességű fugákhoz, porózus felületű padlóknál és ahol a vegyi ellenállási táblázatban megadottnál magasabb vagy attól eltérő vegyi ellenállást írnak elő, dilatációs vagy frakcionáló hézag kitöltésére, nem tökéletesen száraz és átnedvesedésre hajlamos aljzatokon.

Használati útmutató fugázáshoz

→ A hordozórétegek előkészítése

Fugázás előtt ellenőrizze, hogy a burkolás helyesen történt-e, és hogy a burkolólapok tökéletesen az aljzatra vannak-e rögzítve. Az aljzat tökéletesen száraz legyen. A fugázás során tartsuk be az alkalmazott ragasztó műszaki adatlapján megadott várakozási időt. Habarcsos burkolásnál, az esztrich vastagsága, a környezeti, időjárási tényezők, valamint a burkolat és az aljzat nedvszívó képességét figyelembe véve, várjon legalább 7-14 napot. Egy esetleges átvizedés, vagy akár a maradék nedvesség miatt, olyan párányomás alakulhat ki, ami miatt a fuga, vagy maguk a burkolólapok is teljesen átítatódnak, és ezért a burkolólapok elválhatnak. A maximális vegyi ellenállás eléréséhez, a fugákat meg kell tisztítani a ragasztó maradványoktól, akkor is, ha az már megkötött, és a fuga mélysége egyenletes, a burkolat teljes vastagságával egyenlő kell, hogy legyen. A fugákat továbbá elektromos porszívóval gondosan meg kell tisztítani a portól és a törmelékektől. A fugázandó burkolat felületének száraznak és portól vagy építkezési szennyeződéstől mentesnek kell lennie; az esetleges védőviasz maradványokat előzőleg el kell távolítani speciális termékekkel. A fugázási műveletek megkezdése előtt ellenőrizze a burkolat tisztíthatóságát, ami különösen porózus vagy mikroporózus felületek esetén nehéznek bizonyulhat. Javasoljuk, hogy a munkavégzés területén kívül, vagy egy kevésbé frekvenciált területen végezzen előzetes próbát.

→ Tárolás

A kiszerezéseket felhasználás előtt két napig ajánlatos +20 °C-on tárolni; az ennél magasabb hőmérséklet megnöveli a kikeményedés sebességét, az alacsonyabb hőmérséklettől a keverék keményebb a bedolgozásnál és lassítja a kikeményedést.

→ Előkészítés

A B komponenst keverjük meg egy spaklival, majd teljes egészében öntsük bele az A komponenst tartalmazó vödörbe, és ügyeljünk arra, hogy a dobozban ne maradjon a B komponensből. Ezután csavaros keverőszárral rendelkező keverőgéppel alacsony fordulatszámon keverjük össze a két komponenst, amíg homogén, egyenletes színű keveréket nem kapunk. A B rész teljes mennyiségének beöntése után glettvassal vagy kőműveskanállal kaparjuk meg az A részt tartalmazó vödör alját és az oldalát, nehogy nem megfelelően kevert termékreszek maradjanak benne. A bekeverést nem ajánlatos kézzel végezni. A keverék kb. 45 percig marad bedolgozható (+23 °C-on és 50% relatív páratartalomnál mért érték).

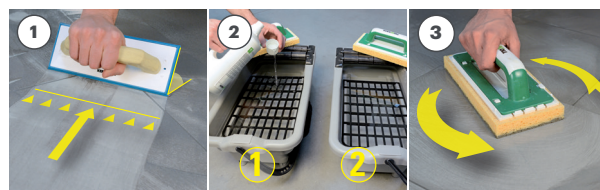
→ Felhordás

A Fugalite Bio terméket keménygumi spaklival egyenletesen kell felhordani a burkolat felületére. A fugát teljesen töltsse ki, a burkolólapokhoz képest átlós irányban dolgozzon. Ajánlatos előzetes próbát végezni a munkavégzés területén kívül, hogy ellenőrizhessük a felület tisztíthatóságát. A fugázó maradvégek nagy részét azonnal távolítsuk el keménygumi fugázóval, hogy lehetőség szerint, csak egy vékony hártya maradjon a burkolaton.

→ Tisztítás

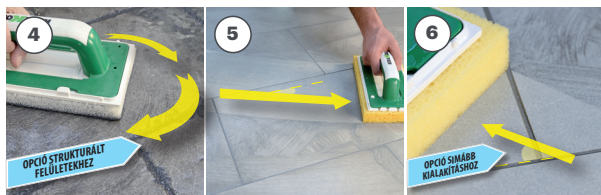
- Előkészítés

- ① Első tisztítás gumi spaklival: amint megtörtént a fugák feltöltése, azonnal távolítsuk el gumi spaklival (átlós irányban) a lapokon megmaradt fölösleges fugázót.
- ② A tisztítóvíz Fuga-Wash Eco termékkel való adalékolása. Ajánlott keverési arány: 1 adagolókupaknyi minden 5 liter vízhez. Az ① edény segítségével végezzük el a tisztítás első lépését cellulóz szivaccsal vagy dörzsfilccel, és távolítsuk el a padlóról a felesleges fugázót. A ② edény segítségével végezzük el a végső tisztítási műveletet, és simítsuk el a fugázót a fugában. Gyakran cseréljük a mosóvizet, hogy mindig tiszta maradjon. Ha a szivacsot vagy a dörzsfilcet átjárta a termék, akkor cseréljük ki. - Első lépés
- ③ Cellulóz szivaccsal való tisztítás: a tisztítást akkor végezzük el, amikor a fugázó még nedves, mégpedig az ② medence vizébe mártott cellulóz szivaccsal. Körkörös mozdulatokkal simítsuk el a fugát a lapokon és alakítsuk ki a végső fugafelületet. A lapokon található fugamaradékot a szivaccsal szedjük össze.



HASZNÁLATI útmutató fugázáshoz

- ④ Strukturált felületek dörzsfilccel való tisztítása: a strukturáltabb felületek tisztítását akkor végezzük, amikor a fugázó még friss, úgy, hogy a dörzsfilcet bemártjuk az ① edény vizébe. Körkörös mozdulatokkal simítsuk el a fugát a lapokon és alakítsuk ki a a végső fugafelületet. A lapokon található fugamaradékot a szivaccsal szedjük össze.
- Második lépés
- ⑤ Cellulóz szivaccsal való simítás: a tisztítást a ② edény vizébe mártott cellulóz szivaccsal fejezzük be, a műveletet a lapokon átlós mozdulatokkal végezzük, nehogy felsértsük a fugákat. A még nedves padlóra legalább 12 – 24 óráig ne lépünk rá, nehogy szennyeződés rakódjon le rá.
- ⑥ Ha simább fugát szeretnénk, a simítást habgumi szivaccsal végezzük: a sima végeredmény érdekében a tisztítást a ② edény vizébe mártott habgumi szivaccsal fejezzük be, a műveletet a lapokon átlós mozdulatokkal végezzük, nehogy felsértsük a fugákat.



→ Esetleges tisztítás másnap

- ① A fugázó kikeményedését követően a szennyeződés- és foltmaradványokat az eltávolítandó maradékok mennyiségének megfelelően hígított Fuga-Soap Eco termékkel lehet eltávolítani a Fugalite Bio száradási idejének figyelembevételével.
Ajánlott keverési arány: 2 – 3 rész víz és 1 rész Fuga-Soap Eco másnap; tisztán 3 nap múlva.
- ② A terméket a kezelendő felületen dörzsfilccel osszuk el, és hagyjunk egy vékony, egyenletes folyadékhártyát. A Fuga-Soap Eco terméket kb. 10-30 percig hagyjuk hatni. Ezután mechanikus úton távolítsuk el a felületről dörzsfilccel.
- ③ A tisztító oldatot szivaccsal, nyeles fuga törő vagy nagy felületekhez való folyadékfelszívó géppel szedjük fel.
Majd bő tiszta vízzel öblítsük le.
- ④ Közvetlenül utána töröljük szárazra száraz kendővel vagy folyadékfelszívó géppel, és ne hagyjuk, hogy a maradék víz elpárologjon. Makacs szennyeződés esetén ismételjük meg a műveletet.

→ Endkívüli tisztítás

Ha a fugázó kikeményedett (legalább 7 nappal később), akkor a maradékokat és a foltokat Fuga-Shock Eco termékkel lehet eltávolítani. A tiszta terméket osszuk el a kezelendő felületen dörzsfilc használatával. A Fuga-Shock Eco terméket kb. 2-5 percig hagyjuk hatni, majd végezzük el a másnapi tisztításnál megjelölt öblítési és szárítási műveleteket



Használati útmutató üvegmozaik ragasztásához

→ A hordozórétegek előkészítése

A hordozórétegeknek tömörnek és konzisztensnek kell lenniük, meg kell tisztítani őket a portól, olajoktól és zsiroktól, szárazaknak kell lenniük, átnedvesedéstől, valamint omladozó, nem megfelelően stabil vagy nem tökéletesen kötött részektől, például cement-, mész-, festékmaradványoktól menteseknek kell lenniük, amelyeket teljes mértékben el kell távolítani. Az aljzat stabil, repedésmentes kell, hogy legyen, és túl kell lennie a száradási higrometriás zsugorodáson. Az esetleges felületi egyenetlenségeket előzetesen megfelelő kiegyenlítő anyaggal ki kell javítani. Az erősen nedvszívó és szétmálló felületű esztrichekre és vakolatokra ajánlatos előzetesen felhordani az Active Prime Fixet a műszaki adatlapon feltüntetett útmutatásokat követve a nedvszívás csökkentése és a ragasztó kenhetőségének javítása érdekében.

→ Felhordás

A Fugalite Bio felvitele a mozaik formátuma és típusa alapján megfelelő fogazott glettvassal történik. A glettvassal sima részével, megnyomva vigyük fel egy vékony réteget, hogy maximálisan tapadjon az aljzathoz, majd a glettvassal döntésével be lehet állítani a vastagságot. A ragasztót csak akkora méretű felületre vigyük fel, amely lehetővé teszi a burkolat lerakását a megjelölt nyitott időn belül. A mozaikszemeket gumis glettvassal nyomjuk be úgy, hogy a felület maximálisan beágyazódjon.

→ Tisztítás

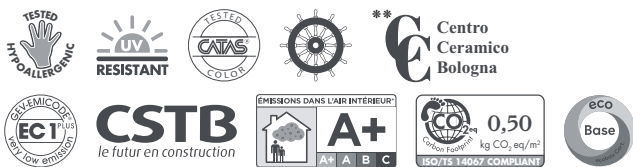
A fuga maradványoktól a szerszámokat vízzel lehet megtisztítani, a termék megkötése előtt.

Egyéb útmutatások

→ A burkolatok vagy a termék alacsony hőmérséklete esetén javítható a Fugalite Bio folyékonyága úgy, hogy akár 2% tiszta vizet adunk hozzá (kb. egy kávéscsészényit minden 3 kg-os csomagoláshoz).

→ A tisztítóvíz Fuga-Wash Eco termékkel való adalékolása hatékonyabb tisztítást tesz lehetővé a burkolatokon, segítségével tisztább marad a szivacs, javítja a fuga felületi kidolgozottságát és hatékonyan tisztít, nincs szükség öblítésre.

Tanúsítványok és jelölések



* Émission dans l'air intérieur Information sur le niveau d'émission de substances volatiles dans l'air intérieur, présentant un risque de toxicité par inhalation, sur une échelle de classe allant de A+ (très faibles émissions) à C (fortes émissions).

**A Centro Ceramico Bologna tesztelese alapján felt mentes az UNI EN ISO 10545-14 előírásainak megfelelően (teszt eredmény N° 3686/11)

Összegzés

A kerámia burkolólapok, greslapok, üvegmozaik, természetes márványok és kövek nagy vegyi-mechanikai ellenállású fugázása hipoallergén vizes bázisú, szabadalmaztatott és tanúsított, könnyen bedolgozható, antibakteriális, vízálló és foltosodásmentes, különösen kiemelkedő szintartósságú és jó vegyi ellenállású, 0-5 mm-es fugákhoz való fugázóval történik, GreenBuilding Rating 3, típusa Fugalite Bio, gyártja a Kerakoll Spa. A fugák legyenek szárazak, ragasztó maradványtól és törmeléktől mentesek. Keménygumi fugázóval vigyük fel a fugát; a végső tisztítást megfelelő szivacsokkal és tiszta vízzel végezzük. ____ mm fuga szélesség és ____ x ____ cm burkolólap méret esetén az átlagos anyagszükséglet \approx ____ kg/m². Figyelembe kell venni a meglévő rugalmas dilatációs és elválasztó hézagokat.

A Kerakoll Minőségi Szabványa szerinti műszaki adatok

Megjelenés	A rész színezett massa / B rész semleges massa
Fajsúly	A rész $\approx 1,53 \text{ kg/dm}^3$ / B rész $\approx 1,50 \text{ kg/dm}^3$
Viszkozitás	$\approx 120000 \text{ mPa} \cdot \text{s}$, forgórész 93 RPM 10 Brookfield módszer
Természetes ásványi töltőanyag	kristályos szilikát
Vegyijelleg	epoxigyanta (A rész) / poliaminok (B rész)
Szemcseméret eltérés	$\approx 0 - 250 \mu\text{m}$
Tárolás	\approx a gyártástól számított 18 hónapig ép, eredeti csomagolásban
Figyelmeztetések	a fagy árt a terméknek, kerülje a közvetlen napfényt és a túlzott hőmérsékletet
Csomagolás	A rész 1 kg-os vödör / B rész 0,5 kg-os vödör A rész 2 kg-os vödör / B rész 1 kg-os vödör
Keverék arány	A rész : B rész = 2 : 1
A keverék fajsúlya	$\approx 1,512 \text{ kg/dm}^3$
Keverék kötési ideje +23 °C-on	≥ 45 perc
Alkalmazási hőmérséklet	+5 °C és +30 °C között
Fuga szélesség	0 – 5 mm között
Járható:	≈ 24 óra
Fugázható a burkolást követően:	
- Fugalite Bio a burkolaton	azonnal
- Fugalite Bio a padlón	amikor járható a felület
- ragasztóval	ld. a ragasztó által megadott időt
- habarccsal	$\approx 7 - 14$ nap
Használatba vehető	≈ 3 nap (mechanikus ellenállás) / ≈ 7 nap (vegyi ellenállás)
Anyagszükséglet:	
- ragasztóként	$\approx 2 - 4 \text{ kg/m}^2$
- fugaként	lásd az Anyagszükséglet táblázatot

Adatfelvétel 23 °C hőmérsékleten, 50% relatív páratartalomnál és szellőzés nélkül. Az adatok az építési terület specifikus körülményeitől, hőmérséklettől, szellőzéstől, az aljzat és a burkoló anyag nedvszívásától függően változhatnak.

Anyagszükséglet táblázat					
	Méret	Rétegvastagság	gramm/m ² fuga szélesség szerint		
			1 mm	2 mm	5 mm
Mozaik	2x2 cm	3 mm	≈ 560	≈ 1.120	≈ 2.800
	5x5 cm	4 mm	≈ 305	≈ 610	≈ 1.525
Kerámialapok	30x60 cm	4 mm	≈ 40	≈ 80	≈ 200
	50x50 cm	4 mm	≈ 30	≈ 60	≈ 150
	60x60 cm	4 mm	≈ 25	≈ 50	≈ 125
	100x100 cm	4 mm	≈ 15	≈ 30	≈ 75
	20x20 cm	8 mm	≈ 160	≈ 320	≈ 800
	30x30 cm	9 mm	≈ 115	≈ 230	≈ 575
	40x40 cm	10 mm	≈ 95	≈ 190	≈ 475
	30x60 cm	10 mm	≈ 95	≈ 190	≈ 475
	60x60 cm	10 mm	≈ 65	≈ 130	≈ 325
	60x90 cm	10 mm	≈ 55	≈ 110	≈ 275
	100x100 cm	10 mm	≈ 40	≈ 80	≈ 200
	120x120 cm	10 mm	≈ 30	≈ 60	≈ 150
	20x20 cm	14 mm	≈ 270	≈ 540	≈ 1.350
	30x30 cm	14 mm	≈ 180	≈ 360	≈ 900
	Klinker	30x30 cm	15 mm	≈ 195	≈ 390
12,5x24,5 cm		12 mm	≈ 280	≈ 560	≈ 1.400

A ugázó fogyasztására vonatkozó adatok tájékoztató jellegűnek számítanak, amelyeket a tapasztalatunk alapján, az építkezési hulladékok figyelembe vételével számítottunk ki. Az építési terület specifikus körülményeitől függően változhatnak: a burkolólap érdessége, a felesleges maradék termék, a felületek nem eléggé sík volta, a hőmérséklet, az évszakok jellege.

Teljesítmény		
Belső levegő minősége (IAQ) VOC - Illékony szerves ANYAG kibocsátás		
Megfelelőség	EC 1 plus GEV-Emicode	Tanús. GEV 5205/11.01.02
HIGH-TECH		
Statikus rugalmassági modulusz	≈ 1230 MPa	ISO 178
Kopásállóság	≈ 203 mm ³	EN 12808-2
Vízfelvétel 240 perc után	≈ 0,06 g	EN 12808-5
Hőtűrőképesség	-40 °C és +80 °C között	
Az UNI EN ISO 105-A05 szerinti szintartósság	lásd a táblázatot	
Baktériumokkal szembeni védelem	B+ osztály	CSTB 2010-081
Húzószilárdság greslap/beton	≥ 2,5 N/mm ²	EN 1348
Kezdeti húzószilárdság	≥ 5 N/mm ²	EN 12003
Húzószilárdság vízbe merítést követően	≥ 5 N/mm ²	EN 12003
Húzószilárdság termikus sokkot követően	≥ 2 N/mm ²	EN 12003
Nyitott idő: tapadószilárdság	≥ 3 N/mm ²	EN 1346
Ellenállás a jód okozta foltosodásnak	4. osztály	ISO 10545-14
Ellenállás az olívaolaj okozta foltosodásnak	5. osztály	ISO 10545-14
Ellenállás a króm okozta foltosodásnak	3. osztály	ISO 10545-14

Adatfelvétel 23 °C hőmérsékleten, 50% relatív páratartalomnál és szellőzés nélkül. Az építési terület specifikus körülményeitől függően változhatnak.

Vegy ellenállás (EN 12808-1)			
Savak	Koncentráció	Folyamatos érintkezés	Véletlen érintkezés
Ecetsav	2,5%	•	•••
	5%	•	••
	10%	•	•
Sósav	37%	••	•••
Citromsav	10%	••	•••
Hangyasav	2,5%	•	•
	10%	•	•
Foszforsav	50%	••	•••
	75%	•	••
Tejsav	2,50%	•	•••
	5%	•	••
	10%	•	•
Salétromsav	25%	•	••
	50%	•	•
Olajsav	100%	•	•
Kénsav	50%	•••	•••
	100%	•	•
Csersav	10%	••	•••
Borkósav	10%	••	•••
Élelmiszerek	Főbb élelmiszerek (ideiglenes érintkezés)		
Ecet		••	
Citrusfélék		••	
Etilalkohol		••	
Sör		•••	
Vaj		•••	
Kávé		•••	
Kazein		•••	
Glukóz		•••	
Állati eredetű zsír		•••	
Friss tej		••	

Jelmagyarázat
 ••• kiváló
 •• jó
 • gyenge

Adatfelvétel: – környezet +23 °C / 50% relatív páratartalom – vegyileg agresszív +23 °C
 Megjegyzés: a mechanikai ellenálló-képesség adatfelvétele vegyi terhelés után történt.

Vegyi ellenállás (EN 12808-1)			
Élelmiszerek	Főbb élelmiszerek (ideiglenes érintkezés)		
Maláta		•••	
Margarin		•••	
Olívaolaj		•••	
Szójaolaj		•••	
Pektin		•••	
Paradicsom		••	
Joghurt		••	
Cukor		•••	
Üzemanyagok és olajok		Folyamatos érintkezés	Véletlen érintkezés
Benzin		•	•••
Gázolaj		••	•••
Kátrányolaj		••	••
Ásványi olaj		••	•••
Petróleum		•••	•••
Lakkbenzin		•	••
Terpentin		•	••
Lúgok és sók	Koncentráció	Folyamatos érintkezés	Véletlen érintkezés
Hidrogén-peroxid	10%	••	•••
	25%	•	•••
Ammóniák	25%	•	•••
Kalcium-klorid	Telített oldat	•••	•••
Nátrium-klorid	Telített oldat	•••	•••
Nátrium-hipoklorit (Aktív klór)	1,50%	•	•••
	13%	•	•
Marószóda	50%	•••	•••
Alumínium-szulfát	Telített oldat	•••	•••
Kálcium-oxid	50%	•••	•••
Kálium-permanganát	5%	••	••
	10%	•	•

Jelmagyarázat
 ••• kiváló
 •• jó
 • gyenge

Adatfelvétel: – környezet +23 °C / 50% relatív páratartalom – vegyileg agresszív +23 °C
 Megjegyzés: a mechanikai ellenálló-képesség adatfelvétele vegyi terhelés után történt.

Vegyi ellenállás (EN 12808-1)		
Oldószer	Folyamatos érintkezés	Véletlen érintkezés
Aceton	•	•
Etilalkohol	•	•••
Benzol	•	••
Kloroform	•	•
Metil-klorid	•	•
Etilénglikol	•••	•••
Perklór-etilén	•	••
Szén-tetraklorid	•	••
Tetrahidrofurán	•	•
Tolul	•	••
Trielin	•	•
Xilol	•	••

Jelmagyarázat

•••	kiváló
••	jó
•	gyenge

Adatfelvétel: – környezet +23 °C / 50% relatív páratartalom – vegyileg agresszív +23 °C
Megjegyzés: a mechanikai ellenálló-képesség adatfelvétele vegyi terhelés után történt.

Foltállóság (iso 10545-14)		
Foltot hagyó anyagok	Kitettségi idő a foltot hagyó anyagnak: 24 óra	Kitettségi idő a foltot hagyó anyagnak: 30 perc
Vörösbor	3	3
Ásványi olaj	5	5
Ketchup	2	5
Szempillafesték	5	5
Kávé	2	5
Hajfesték	1	2

Jelmagyarázat

- 5 meleg folyóvízzel és szivaccsal enyhén dörzsölve tisztítható
- 4 semleges tisztítószerrel és szivaccsal enyhén dörzsölve tisztítható
- 3 lúgos mosószerrel és szivaccsal erőteljesen dörzsölve tisztítható
- 2 hígítószerez vagy agresszív savas vagy lúgos oldatos kezeléssel, majd szivaccsal erőteljesen dörzsölve tisztítható
- 1 a leírt kezeléseket egyikével sem tisztítható

Színtáblázat Fugalite Bio		Színtartósság* GSc (Daylight) EN ISO szabvány 105-A05
Classic	01 Fehér	4
	02 Világosszürke	4
	03 Manhattan	4
	04 Vasszürke	4,5
	05 Antracit	4,5
	06 Fekete	4,5
	07 Jázmin	3,5
	08 Bahama bézs	4
Design	12 Dióbarna	4,5
	51 Ezüst	4
Colors	46 Elefántcsont	3,5
	15 Óceánkék	3,5

Jelmagyarázat 5-től 4-ig
3,5-től 3-ig
2,5-től 1-ig

magas színtartósság; bel- és kültérbe
jó színtartósság
alacsony színtartósság; beltérbe

A jelen színek csak tájékoztató jellegűek, a színek kiválasztásához hivatkozzon a Fugalite Bio színekereztjeire.

Figyelmeztetések

- Szakemberek számára készült termék
- +5 °C és +30 °C hőmérséklet között dolgozzunk
- a felhasználás előtt 2-3 napig +20 °C-on tárolt csomagokat használjon
- be kell tartani a keverési arányt: 2 : 1. Kisebb adag keverésénél pontosan mérje le mindkét részt
- a felhasználhatósági idő jelentősen változik a környezeti körülmények és a burkolólapok hőmérséklete szerint

- nem szabad rámenni a még nedves padlóra, hogy ne kerüljön rá szennyeződés
- ne burkoljon átnedvesedésre hajlamos vagy még nem tökéletesen száraz aljzatra
- szükség esetén kérjük el a biztonsági adatlapot
- a jelen leírásban nem szereplő kérdés esetén vegyünk fel a kapcsolatot a Kerakoll Worldwide Global Service-szel a +39 0536.811.516 számon - globalservice@kerakoll.com



Az osztályozási adatok a GreenBuilding Rating Manual 2013-ra vonatkoznak. A jelen információk 2023 januárjában lettek frissítve (hiv.: GBR Adatjelentés – 02.23); megjegyzés: a KERAKOLL SpA a jövőben kiegészítheti és/vagy módosíthatja azokat; az esetleges frissítéseket a www.kerakoll.com honlapon lehet megtekinteni. A KERAKOLL SpA ezért csak a közvetlenül a saját honlapján megjelenő információk valóságáért, aktualitásáért és frissítéséért felel. A műszaki adatlap a legjobb műszaki és alkalmazási ismereteink alapján készült. Mivel nincs közvetlen befolyásunk az építési terület körülményeire és a munkák kivitelezésére, ezek csak általános iránymutatókat képviselnek, és semmilyen kötelezettséget nem jelentenek Társaságunk számára. Ezért előzetes próba végzést javasolunk annak ellenőrzésére, hogy a termék megfelel-e a tervezett alkalmazáshoz.