

# Aquastop Green

Vodonepropusna membrana protiv loma, visoke adhezije, za balkone, terase i horizontalne površine prije polaganja keramike, prirodnog kamena i parketa; ostvaruje hidroizolaciju i kod polaganja na postojeće obloge, na puknute podloge, ne savršeno sazrele podloge ili s mogućim tlakovima pare od zaostale vlage iz podloga.



1. Hidroizolira bilo kakvu površinu, staru ili novu, vlažnu ili suhu, napuknutu ili podložnu dimenzionalnim pokretima
2. Kompenzira napetosti od higrometrijskog skupljanja i termičke deformacije
3. Smanjuje vrijeme na gradilištu: hidroizolacija i polaganje obloge bez čekanja, s momentalnom prohodnošću
4. Rješava probleme koji se odnose na poštivanje spojeva na podlogama u linearim načinima polaganjima s nepravilnim spojem ili kod dijagonalnih polaganja (rezovi ispod vrata)

## Područja primjene

### → Upute za uporabu

U unutarnjim i vanjskim prostorima za hidroizolaciju, izdvajanje i kompenzaciju tlakova pare prije polaganja obloga od keramičkih pločica, prirodnog kamena i parketa u civilnoj, komercijalnoj i industrijskoj uporabi (na primjer u industrijskim kuhinjama, prehrambenim industrijama, skladištima), te za urbano uređenje (provjeriti sukladnost formata i debljine materijala koji se polažu).

Vanjski balkoni, terase, ravni krovovi i površine svih dimenzija.

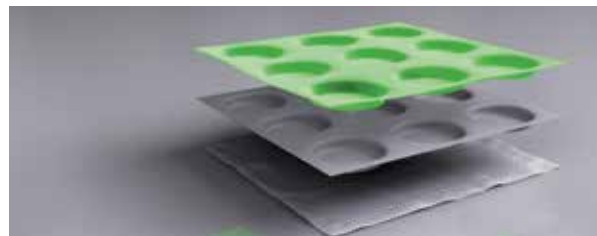
### Podloge:

- estriši, čak i napukli i koji nisu potpuno sazrijeli ili s mogućim tlakovima pare od zaostale vlage, grijani podovi
- podovi od keramike, marmete, postojećeg prirodnog kamena usidrenog za podlogu
- sazrijeli beton
- ploče od fibrocementa i fibrogipsa usidrene za podlogu.

### → Patent Kerakoll

Aquastop Green je izum tvrtke Kerakoll sa značajnim inovacijskim sadržajem. Membrana je složeni polimerni višeslojni sustav visoke tehnologije koji se sastoji od:

- PA - vlakna od PA, visoke otpornosti na vuču garantiraju ravnomjerno raspoređenu i veću dostupnu dodirnu površinu
- HDPE - vodonepropusna struktura, podložna deformaciji s promjenljivom geometrijom od HDPE-a garantira fizičko odvajanje između podloge i poda
- TNT - tkanina visoke prozračnosti garantira prolaz pare iz estriha koji još nisu sazrijeli ili imaju veliku zaostalu vlagu i garantira velike vrijednosti adhezije na podloge



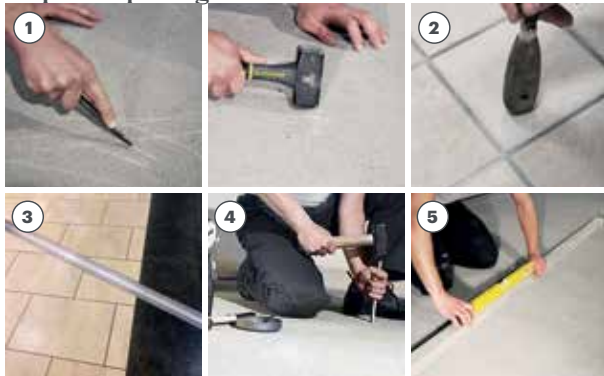
Ne koristiti na podlogama na bazi anhidrida bez korištenja profesionalnog površinskog koncentriranog izolacijskog sredstva na bazi vode Active Prime Fix ili Active Prime Grip, na bituminoznim ljepenkaama, na vidljivim površinama, za obrnutu krovnu izolaciju napravljenu izolirajućim panelima ili olakšanim estrišima.

# Upute za uporabu

## → Skladištenje

Zaštititi role od direktnog izlaganja suncu, izvora topline i kiše u fazi skladištenja u skladištu i na gradilištu. Za vrijeme polaganja platna zaštititi od izlaganja suncu do momenta primjene.

## → Priprema podloge



- ① Provjeriti mehaničke otpornosti i površinsku čvrstoću podloge za polaganje.
- ② Provjeriti sidrenja i očistiti stare podove.
- ③ Provjerite jesu li pomaci spojeva i pukotine podloge  $\leq 1$  mm, poštujujte strukturne spojeve.
- ④ Uz pomoć higrometra na karbid izmjeriti zaostalu vlagu estriha koja mora biti manja od 8%.
- ⑤ Provjeriti ravninu i prisutnost adekvatnih padina pogodnih za otakanje odgovarajućim odvodima. Popuniti nepravilnost podloge prikladnom masom za glađenje.

## Napomene

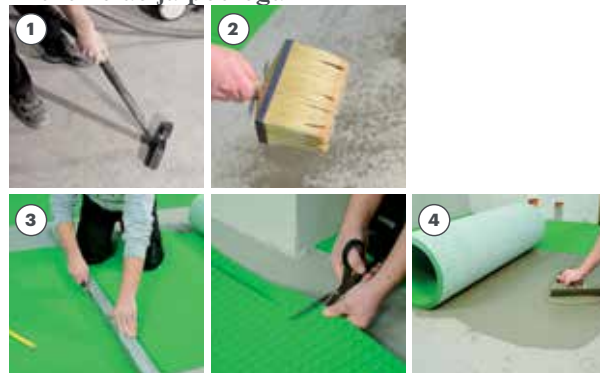
### Ispitivanje zaostale vlage.

- Primjena membrane može se vršiti na estrisima izrađenim s proizvodima linije Keracem Eco nakon 24 sata od nanošenja estriha (standardni uvjeti); na tradicionalnim estrisima pijesak-cement potrebno je postići dovoljne mehaničke performanse za prohodnost i za daljnje obrade.
- U slučaju pljuska u satima koji prethode polaganju membrane, provjeriti je li površina suha i bez ustajale vode. Ako pada kiša u danima koji prethode polaganju membrane, provjeriti da je najmanje gornja  $\frac{1}{4}$  estriha suha.

### Ispitivanje integriteta.

- Membrana je u stanju kompenzirati pomake od higrometrijskog skupljanja estriha (pomaci  $\leq 1$  mm); stoga je moguće polaganje membrane i na estrisima koji nisu sazrijeli i/ili nemaju odgovarajuću mrežu frakcijskih spojeva. U slučajevima estriha ili podova s pukotinama ili opremljenih mrežom frakcijsko-dilatacijskih spojeva nanošenje membrane omogućuje primjenu različite sheme polaganja novog poda u odnosu na smjer spojeva na podlozi. Strukturni spojevi: obavezno poštivati eventualne strukturne spojeve po cijeloj širini, prekinuti membranu i spojiti rubove strukturnog spoja.

## → Hidroizolacija podloga

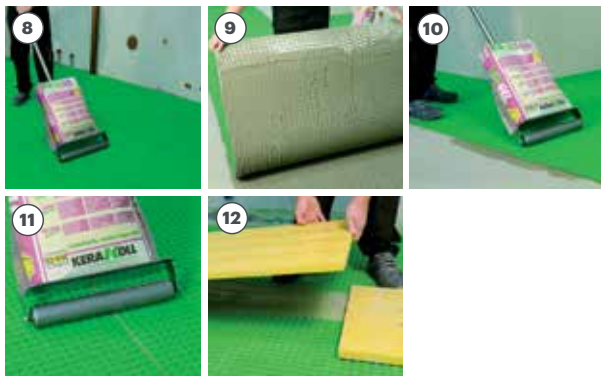


- ① Očistiti podlogu za polaganje od prašine, ulja, masnoće, komada koji se mrve ili koji su slabo usidreni, ostataka cementa, gipsa, žbuke ili boje.
- ② Ne nanositi na podloge kad je temperatura  $> +35$  °C (temperatura podloge); u slučaju jakog sunca na upijajuće podloge (estrihe, betone, itd.) navlažiti površinu izbjegavajući stvaranje lokvica i pretjerane količine vode.
- ③ Odviti i isjeći platna po mjeri uzimajući u obzir prostor od otprilike 5 mm između platna i perimetralnih zidova, rubnjaka, izbočina, vodova, stupova, arhitektonskih elemenata, odvoda, itd., i između dva platna.
- ④ Nanijeti gel-ljepilo Biogel prikladnim nazubljenim gleterom; nanijeti ravnom stranom gletera jedan tanki sloj, snažno pritišćući kako bi dobili maksimalnu adheziju na podlogu i regulirali upijanje vode.



- ⑤ Regulirati debljinu naginjanjem gletera s nazubljene strane. Nanijeti gel-ljepilo na takvu površinu koliko nam je potrebno za polaganje platna unutar otvorenog vremena (provjeriti često prikladnost). Izbjegavati pretjerane količine gel-ljepila koje bi mogle ugroziti ravninu platna.
- ⑥ Postaviti platna ili ih odviti na svježem gel-ljepilu pazeći na ravninu i izbjegavajući stvaranje nabora ili ispupčenja.
- ⑦ Izraditi fuge od otprilike 5 mm između platna i perimetralnih zidova, rubnjaka, itd. i između dva platna.

## Upute za uporabu

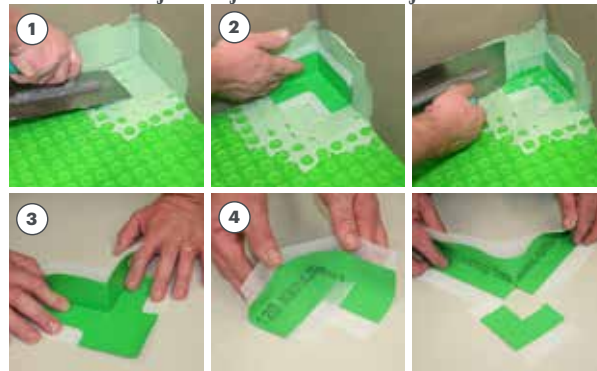


- 8 Odmah pritisnuti platna na svježe gel-ljepilo koristeći Aquaform R opterećen vrećom gel-ljepila.
- 9 Provjeriti je li bijela netkana tkanina na pozadini membrane potpuno pokrivena; ako je potrebno, povećati količinu gel-ljepila i pažljivo pritisnuti. Vršiti ispravan pritisak kako bi se osigurala dobra napetost membrana.
- 10 Izbjegavati prljanje valjka svježim gel-ljepilom kako se ne bi ugrozila površina platna.
- 11 Položiti sljedeće platno ravnajući ga s prethodnim i ostavljajući prostor od otprilike 5 mm između dva platna; odmah vršiti pritisakanje i voditi računa o prolazu valjka duž rubova platna.
- 12 Nakon polaganje odmah zaštititi površinu membrane od čestog hodanja i direktne abrazije drvenom pregradom ili pločama.

### Napomene

- Maksimalna primjenjiva dužina membrane je otprilike 12 m; za veće dužine prekinuti membranu poprečnim rezom i ostaviti prostor od otprilike 5 mm između dva platna.
- Ako je potrebno, predvidjeti pritege na tek zalijepljenim rubovima.
- Za polaganje membrane na drvo, metale, gumu, pvc, linoleum i staklenu smolu, koristiti Biogel Extreme.
- potrebno je pristupiti hidroizolaciji oboda i kontakata između platna te voditi računa o spoju s odvodima kako bi se osigurao kontinuitet hidrauličkog brtvljenja.

### → Hidroizolacija vanjskih i unutarnjih kutova



- 1 Nastaviti s brtvljenjem perimetralnih rubova počevši od kutova. S pomoću glatke lopatice nanosite brtvilo Aquastop Fix na zid i na membranu, vodeći računa da ispunite kružne šupljine.
- 2 Postaviti posebno izrađeni komad na svježe brtvilo i izvršiti snažan pritisak na traku kako bi se izgladila i kako bi se osiguralo njeno potpuno lijepljenje bez stvaranja nabora. Odstraniti višak izlivenog brtvila i voditi računa da su svi rubovi trake zalijepljeni.
- 3 Za vanjske kutove slijedite isti postupak.
- 4 Alternativno, izradite posebne komade za kutove: odrežite traku Aquastop 120 ili Aquastop Plus 120 dužine oko 20 cm i izvršite poprečni vodoravni rez po sredini po polovici širine i presavijte traku na način da se dobije unutarnji kut s preklopljenim stranicama. Zabrviti preklopljene stranice koristeći Aquastop Fix.

### Napomene

- Temeljito očistiti površinu platna; provjeriti čistoću i čvrstoću žbuke perimetralnog pojasa.
- Ne pokriti traku brtvilom kako bi se omogućila pravilna ravnina sljedeće zalijepljene obloge.
- Za lijepljenje traka na metale, plastične materijale i stabilna drva upotrebljavati Aquastop Fix ili Aquastop Nanosil.



# Upute za uporabu

## → Hidroizolacija oboda

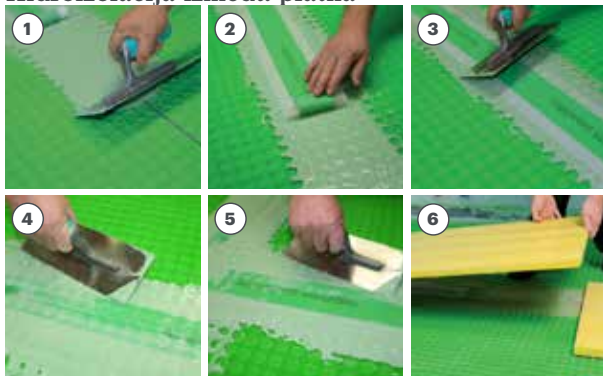


- ① Nastavite nanošenjem brtvila duž oboda u blizini bridova zid-pod: nanesite brtvilo i na zid i na membranu za trake širine oko 8 – 10 cm.
- ② Postaviti Aquastop 120 ili Aquastop Plus 120 i pažljivo izgladiti.
- ③ Odstraniti višak proizvoda Aquastop Fix koji je iscurio iz trake i voditi računa da su rubovi trake zalijepljeni na membranu. Tijekom hidroizolacije spoja pod-zid položiti Aquastop 120 ili Aquastop Plus 120 na posebne komade za oko 10 cm.

### Napomene

- Temeljito očistiti površinu platna; provjeriti čistoću i čvrstoću žbuke perimetralnog pojasa.
- Ne pokriti traku brtvilom kako bi se omogućila pravilna ravnina sljedeće zalijepljene obloge.
- Za lijepljenje traka na metale, plastične materijale i stabilna drva upotrebljavati Aquastop Fix ili Aquastop Nanosil.

## → Hidroizolacija između platna

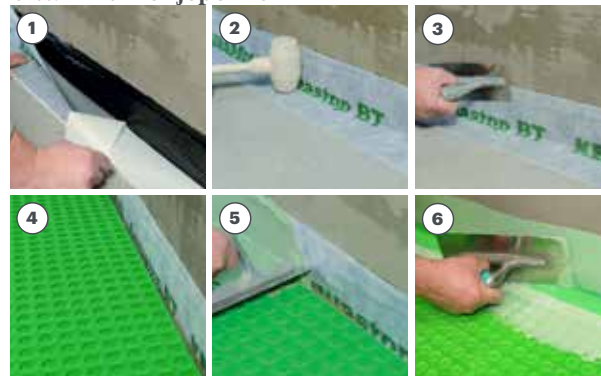


- ① Izvršiti brtvljenje uzdužnih spojeva između dva platna: nanijeti brtvilo glatkim gleterom u širini od najmanje 8 – 10 cm sa svake strane duž spoja (fuge), pazeći da se šupljine membrane potpuno ispune.
- ② Fiksirati traku svježim brtvilom.
- ③ Snažno pritisnuti i zagladiti kako bi uklonili eventualne nabore i zajamčili potpuno brtvljenje proizvoda Aquastop 120 ili Aquastop Plus 120.
- ④ Odstraniti eventualni višak proizvoda koji je iscurio i voditi računa da su rubovi trake zalijepljeni.
- ⑤ Izvršiti brtvljenje poprečnih spojeva (svakih 10-12 m) istim postupkom.
- ⑥ Nakon polaganje odmah zaštititi površinu membrane od čestog hodanja i direktne abrazije drvenom pregradom ili pločama.

### Napomene

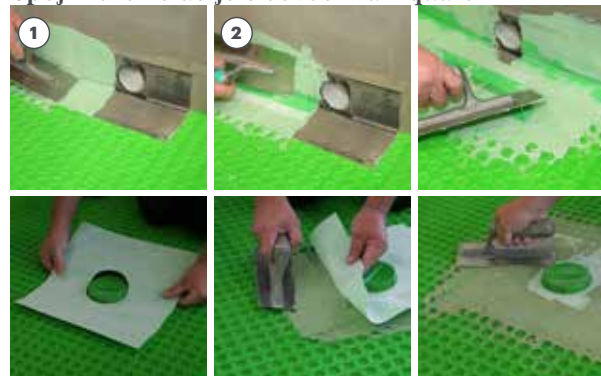
- Izvršiti brtvljenje cijelog perimetra i svih kontaktnih mjesta platno-platno.

## → Hidroizolacija brida zid-pod kod prisutnosti bituminozne ljepenke



- ① Ukloniti gornju polovicu zaštitnog filma i zalijepiti Aquastop BT na zidu na bituminoznu ljepenku prethodno očišćenu i osušenu. Zalijepiti traku na pod slijedeći spoj zid-pod.
- ② Lupati po traci kako bi osigurali potpunu zalijepljenost na podloge.
- ③ Zagladiti, izbjegavajući stvaranje nabora (koristiti opremu koja ne ugrožava integritet trake).
- ④ U fazi polaganje membrane preklopiti platna na horizontalni dio Aquastop BT stvarajući fugu od otprilike 5 mm između platna i zida.
- ⑤ Za hidroizolaciju brida nanijeti brtvilo Aquastop Fix vertikalno na Aquastop BT i horizontalno na susjedni dio membrane i postaviti traku Aquastop 120 ili Aquastop Plus 120.

## → Spoj hidroizolacije s odvodima Aquaform



- ① Položiti Aquastop Fix na površine spoja od crne netkane tkanine odvoda AquaForm i na susjedne površine koje treba spojiti .
- ② Postaviti posebne komade Aquastop 120 ili Aquastop Plus 120, izrezanih po mjeri. Jako pritisnuti i zagladiti kako bi osigurali potpuno brtvljenje traka izbjegavajući stvaranje nabora. Prosljediti s više komada trake do završetka brtvljenja odvoda (potpuni pokrov crne netkane tkanine).

# Upute za uporabu

## Napomene

- za spajanje proizvodom Aquaform SD – VD pogledajte primjenjivi postupak koji je naveden u tehničkom listu odvoda.

## → Hidroizolacija: posebni slučajevi

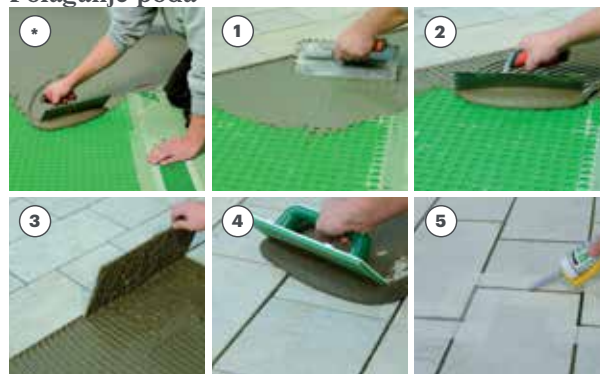


- 1 U slučajevima kad je prostor nedovoljan za lijepljenje trake Aquastop 120 ili Aquastop Plus 120, nastavite brtvljenje proizvodom Aquastop Fix, ili proizvodom Aquastop Nanosil. Smanjite fugu između platna i elementa koji se brtvi na 2 – 3 mm; pričekajte da se gel-ljepilo Biogel stvrdne i nastavite s brtvljenjem. Izrađenu fugu prepunite i zagladite sapunicom, vodeći računa o bočnom prijanjanju i potpunoj ispunjivosti; preporučuje se druga primjena nakon umrežavanja brtvila kako bi se osiguralo savršeno hidrauličko brtvljenje. Površine proizvoda Aquastop Fix ne smiju ostati izložene već moraju biti prekrivene elastičnim brtvilima proizvodom Silicone Color ili Neutro Color na razini završnog poda. Pridržavajte se opisanog postupka u blizini pragova, perimetralnih rubnjaka, rešetki, odvoda, odvodnih elemenata, vodova, podupirača rukohvata i instalacija.

## Napomene

- Brtvljenje bez uporabe trake Aquastop 120 ili Aquastop Plus 120 zbog nedostatka prostora zahtijeva najveću pažnju u fazama čišćenja, nanošenja i zaglađivanja. Hidraulička brtva je podređena savršenom ispunjavanju fuge između membrane Aquastop Green i susjednog elementa. Rad zahtijeva najveću pažnju u fazama čišćenja, nanošenja i zaglađivanja jer je hidraulička brtva podložna savršenom ispunjavanju fuge između hidroizolacije i elementa koji se spaja te savršenom prijanjanju brtvila. Obilno nanesite brtvilo i zagladite kako biste osigurali savršeno punjenje fuge uz visoke vrijednosti prijanjanja; uklonite višak materijala. Preporučuje se izvođenje drugog nanošenja slijedeći isti postupak kad je prvo nanošenje suho na dodir kako bi se zajamčilo potpuno brtvljenje.
- Zaštititi membranu od direktnog sunca i topline najmanje 12 sati.
- Zaštititi od kiše najmanje 2 sati (stvrđnjavanje brtvila Aquastop Fix jamči vodonepropusnost sustava).

## → Polaganje poda



- 1 Nanijeti, ravnom stranom gletera, jedan sloj gel-ljepila Biogel kako bi se ispunile kružne šupljine.
- 2 Regulirati debljinu sloja gel-ljepila nazubljenim gleterom prikladnim formatu pločica. Izraditi polaganje poda otvorenih spojeva fugama minimalne širine 2-3 mm u zavisnosti od formata pločice (sukladan normi UNI 11493 točka 7.10.2).
- 3 Provjeriti potpunu pokrivenost pozadine pločice kako bi se osigurala sukladnost zalijepljenog sustava.
- 4 Fugirati fuge proizvodom Fugabella Color.
- 5 Izvršiti brtvljenje elastičnih spojeva proizvodom Silicone Color ili Neutro Color.
- \* U slučaju da je predviđeno polaganje poda nakon više od 5 – 7 dana od hidroizolacije, izvršiti glađenje površine same membrane proizvodom Biogel. Svrha glađenja je očuvanje membrane od vremenskih uvjeta i direktnog habanja. Prije glađenja očistiti površinu: ukloniti prašinu, eventualni kondenzat, ostatke od prethodnih radova i nanijeti sloj gel-ljepila kako bi se potpuno ispunile kružne šupljine, te potpuno pokriti površinu homogenim slojem gel-ljepila debljine otprilike 1 – 2 mm.

## Napomene

- Polaganje poda može se vršiti odmah gel-ljepilom Biogel; nije potrebno čekati. Obratiti pažnju da se ne ugrozi adhezija svježeg brtvila ispod traka.
- U slučaju da se polaganje poda ne vrši odmah, zaštititi izgladenu površinu od kiše, direktnog sunca i topline.
- Na otvorenome, predvidjeti elastične spojeve od najmanje 5 mm širine kako biste odvojili pod od okomitih elemenata i između materijala različite prirode; izraditi pomične spojeve veličine oka od 3x3 m do 4x2,5 m s posebnom pažnjom na moguće pomake strukture.
- Izraditi strukturalne spojeve u njihovoj cijeloj širini.
- Prusustvo odvajajuće membrane omogućuje različite sheme polaganja u odnosu na geometrije i karakteristike podloga.
- Položiti rubnik pločica (batiskopu) povišen u odnosu na pod kako bi bio zalijepljen isključivo za zid

## Ostale odredbe

- Odvajanje u unutarnjim prostorima: Aquastop Green prikladan je za trenutno polaganje keramičkih pločica i prirodnog kamena protiv loma, uz visoka svojstva adhezije, pa i u zatvorenim prostorima na napuklim podlogama i s mogućim tlakovima pare zbog preostale vlage u podlozi. Stvara najsigurniji sustav polaganja za bilo kakvu površinu, staru ili novu, vlažnu ili suhu, napuknutu ili podložnu dimenzionalnim pomacima, omogućujući trenutno polaganje uz vrlo visoku otpornost uz pomoć gel-ljepila Biogel No Limits sa svim shemama polaganja, bez poštivanja spojeva u podlozi i termotehničkih spojeva te poništavajući tragove i pukotine na podlozi. Aquastop Green prikladan je na podlogama koje nisu sazrele i na grijanim podovima bilo koje vrste. Budući da se ne zahtijeva nepropusna izvedba, nije potrebna primjena traka Aquastop 120 ili Aquastop Plus 120.
- Za polaganje obloga koje zahtijevaju primjenu reaktivnog ljepila koristiti Biogel Extreme.
- Polaganje parketa: zalijepite platna onako kako je opisano u stavku „Hidroizolacija podloge“; nepropusno zabrtvite između platna i po obodu tako da zalijepite traku Aquastop 120 ili Aquastop Plus 120 sa Aquastop Fix ili dvokomponentnim ljepilima linije L34 onako kako je opisano u stavcima „Hidroizolacija oboda“ i „Hidroizolacija između platna“. Ne prekrivati trake ljepilom i ograničiti izlazak ljepila desno i lijevo od traka (u suprotnome na svježe zaprašite suhim kvarcom). Zagladite površinu platna proizvodom Biogel No Limits: nanesite prvi sloj za punjenje šupljina, zatim zagladite bez prekida slojem od najmanje 3 mm; energično pritišćite glatkom lopaticom radi što boljeg prijanjanja i izbacivanja zraka koji je zahvaćen tijekom miješanja (ne koristiti reglet ili metalnu letvu). Pričekajte barem 48 sati u standardnim uvjetima. Zalijepite elemente Linije Drvo Kerakoll ili elemente u 2 sloja širine do 10 cm dvokomponentnim ljepilima linije L34. U slučaju parketa velikih formata i/ili nestabilnih vrsta drva savjetovati se sa Kerakoll Worldwide Global Service.

## Certifikati i oznake



\* Émission dans l'air intérieur Information sur le niveau d'émission de substances volatiles dans l'air intérieur, présentant un risque de toxicité par inhalation, sur une échelle de classe allant de A+ (très faibles émissions) à C (fortes émissions).

<b>Tehnički Podaci prema Normama Kvalitete Kerakoll</b>		
Izgled	slojevita polimerna membrana	
Boja	bijela / prozirna / zelena	
Čuvanje	≈ 24 mjeseca od datuma proizvodnje na hladnom i suhom mjestu	
Napomene	izbjegavati neposredno izlaganje suncu i izvorima topline	
Širina	1,15 m ± 1,5 cm	EN 1848-2
Dužina	20 m	EN 1848-2
Debljina	≈ 4 mm	EN 1849
Uzdužno istezanje	20%	DIN 53504 / ISO 254
Poprečno istezanje	25%	DIN 53504 / ISO 254
Zaostala vlaga podloge	max 8%	EN 10329
vodonepropusnost	≥ 60 kPa / 24 h	EN 1928
Vodonepropusnost u Ca(OH) <sub>2</sub>	≥ 2 kPa / 24 h	EN 1847
Toplinska vodonepropusnost (+70 °C)	≥ 2 kPa / 24 h	EN 1296
Rast plijesni	ne dopušta razmnožavanje	ANSI A 118.12 Test Report TCNA-0791-20
Otpornosti na distribuciju vodene pare: Sd [m]	11,6	EN 1931

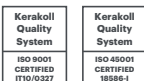


<b>Performanse</b>		
<b>Kvaliteta zraka u zatvorenim prostorima (IAQ) VOC - Ispuštanja organskih hlapljivih tvari</b>		
Sukladnost	EC 1 plus GEV-Emicode	Cert. GEV 9037/11.01.02
<b>HIGH-TECH u paketu s Biogel No Limits i porculanskim gresom prema UNI EN</b>		
Otpornost na podražaje paralelne sa podlogom za polaganje	1,8 N/mm <sup>2</sup>	UNI 10827 / EN 12004
Otpornost na podražaje paralelne s podlogom za polaganje u vodi	1,8 N/mm <sup>2</sup>	UNI 10827 / EN 12004
Otpornost na podražaje paralelne s podlogom za polaganje nakon topline	1,4 N/mm <sup>2</sup>	UNI 10827 / EN 12004
Otpornost na podražaje paralelne s podlogom za polaganje kod zamrzavanja/ odmrzavanja	1,8 N/mm <sup>2</sup>	UNI 10827 / EN 12004
Smanjenje buke od hodanja ( $\Delta L_w$ )	9 dB	UNI EN ISO 717-2
Terička otpornost (R)	0,030 m <sup>2</sup> K/W	UNI EN 12664
<b>HIGH-TECH u paketu s Biogel No Limits i porculanskim gresom prema ASTM - ANSI</b>		
Adhezija na rez nakon 7 dana	$\geq 0,7$ N/mm <sup>2</sup>	ANSI A 118 Test Report TCNA-0791-20
Adhezija na rez nakon 28 dana	$\geq 0,8$ N/mm <sup>2</sup>	ANSI A 118 Test Report TCNA-0791-20
Adhezija na rez u vodi nakon 7 dana	$\geq 0,5$ N/mm <sup>2</sup>	ANSI A 118 Test Report TCNA-0791-20
Adhezija na rez nakon ubrzanog starenja	$\geq 0,8$ N/mm <sup>2</sup>	ANSI A 118 Test Report TCNA-0791-20
Test otpornosti sustava na pukotine: Crack-Bridging Ability 3 mm	nema lomljenja pločica	ANSI A 118 Test Report TCNA-0791-20
Otpornost na dinamičke podražaje		
	Rezultat Robinson test ASTM C 627 (prova na 14 ciklusa)	Klasifikacija (Floor Tiling Guide)
Porculanski gres 10 mm	nema prekida 14. ciklusa čelični kotači / ukupan teret 408 kg / 450 ciklusa	vrlo teški tereti i s visokim utjecajem u komercijalnim i industrijskim uporabama
Porculanski gres 6 mm	pauza 14° ciklusa čelični kotači / ukupan teret 408 kg / 450 ciklusa	teško opterećenje u komercijalnim i industrijskim primjenama
Porculanski gres 3 mm	pauza 6° ciklusa gumeni kotači / ukupan teret 91 kg/ 900 ciklusa	lagano opterećene komercijalne primjene (uređi, recepcije, kuhinje)

Snimanje podataka pri temperaturi +23 °C, 50% relativne vlage, bez provjetravanja.

## Napomene

- Proizvod za profesionalnu upotrebu
- pridržavati se eventualnih nacionalnih normi
- izbjegavati direktno izlaganje suncu i izvore topline u skladištenju i u fazama montaže na gradilištu
- proizvod je artikl u skladu s definicijama Pravilnika (EZ) br. 1907/2006 i stoga nije potreban Sigurnosno-tehnički list
- sve što nije predviđeno savjetovati se sa Kerakoll Worldwide Global Service +39 0536.811.516 – [globalservice@kerakoll.com](mailto:globalservice@kerakoll.com)



Podaci o Rating-u odnose se na GreenBuilding Rating Manual 2014. Navedene informacije ažurirane su u mjesecu siječnja 2025.; napominje se da mogu biti podložne dopunama i/ili promjenama tijekom vremena od strane KERAKOLL SpA; za takve eventualne dopune, može se posjetiti web stranicu [www.kerakoll.com](http://www.kerakoll.com). Stoga je tvrtka KERAKOLL SpA odgovara za valjanost, aktualnost i ažuriranje svojih obavijesti samo ako su ista dobivena direktno sa njene službene internet stranice. Tehničke liste sačinjene su na temelju naših najboljih tehničkih i aplikativnih saznanja. U nemogućnosti izravne intervencije na gradilištu i na izvođenje radova, to su upute općeg karaktera koje ni u kom slučaju ne obvezuju našu Kompaniju. Iz tih razloga preporučujemo preventivnu probu kako bi provjerili sukladnost proizvoda predviđenoj primjeni.