

Aquastop Green

Vodonepropusna membrana protiv pucanja, odličnog prijanjanja, za balkone, terase i horizontalne površine prije polaganja keramike, prirodnog kamena i parketa; ostvaruje hidroizolaciju i kod polaganja pločica na pločicu, na puknutim podlogama, ne savršeno odstojalim podlogama ili s mogućim tlakovima pare od zaostale vlage iz podloga.



1. Hidroizolira bilo kakvu površinu, staru ili novu, vlažnu ili suhu, napuknutu ili podložnu dimenzionalnim pokretima
2. Kompenzira napetosti od higrometrijskog skupljanja i termičke deformacije
3. Smanjuje vrijeme na gradilištu: hidroizolacija i polaganje obloge bez čekanja, s momentalnom prohodnošću
4. Rješava pitanje u vezi spojeva u podlozi pri polaganju od kraja do kraja ili dijagonalnom polaganju (rezovi ispod vrata)

Polja primjene

→ Predviđena upotreba

U zatvorenom i na otvorenom za vodootpornost, odvajanje i kompenzaciju pritiska pare prije polaganja keramičkih pločica, prirodnog kamena i parketa za civilne, komercijalne i industrijske namjene (npr. industrijske kuhinje, prehrambena industrija, skladišta) i za urbani mbilijar (provjerite prikladnost formata i debljine materijala koji se postavljaju).

Balkoni, terase, ravni krovovi i površine bilo koje veličine.

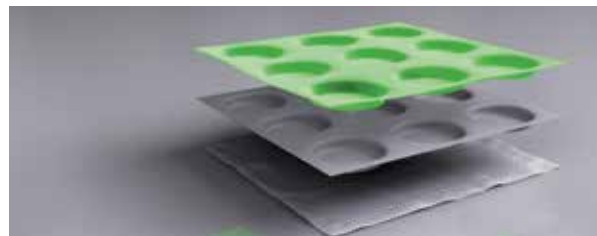
Podloge:

- estri su takođe napukli i nisu potpuno osušeni ili sa mogućim pritiscima pare zbog preostale vlage, grejne ploče
- keramički podovi, pločice, postojeće prirodno kamenje ankerisano na podlogu
- očvršli beton
- vlaknaste cementne ploče i vlaknaste gips ploče ankerisane na podlogu.

→ Patent kompanije Kerakoll

Aquastop Green je izum kompanije Kerakoll sa snažnim inovativnim sadržajem. Membrana je visokotehnološki višeslojni kompozitni polimerni sistem koji se sastoji od:

- PA - hidrofobnih PA vlakana visoke vlačne čvrstoće kako bi se osigurala vrhunska kontaktna površina koja je dostupna i ravnomjerno raspoređena
- HDPE - vodootporna struktura koja se može oblikovati s promjenjivom geometrijom od HDPE-a kako bi se zagarantovalo fizičko odvajanje između podloge i poda
- TNT - veoma prozirna tkanina koja garantuje prolaz pare iz estriha koji još nisu očvršli ili sa veoma velikom zaostalom vlažnošću i za garantovanje visoke vrijednosti prianjanja na podloge



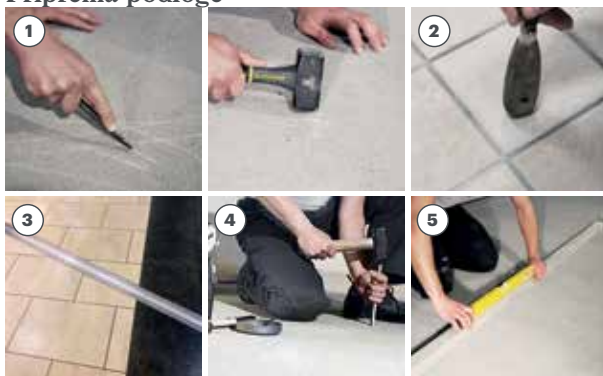
Nemojte koristiti na podlogama na bazi anhidrita bez upotrebe proizvoda Active Prime Fix ili Active Prime Grip profesionalne površinske izolacije na bazi vode, na bitumenskim membranama, na površinama koje treba ostaviti izloženim, na invertiranoj krovnoj izolaciji napravljenoj od izolacijskih ploča ili na olakšanim estrisima.

Uputstvo za upotrebu

→ Skladištenje

Zaštitite rolne od direktne sunčeve svjetlosti, izvora toplote i kiše kako tokom skladištenja u skladištu tako i na gradilištu. Prilikom polaganja tabli zaštitite od sunca do neposredno prije nanošenja.

→ Priprema podloge



- ① Provjerite mehaničke performanse i konzistentnost površine podloge.
- ② Provjerite ankerisanje i čistoću starih podova.
- ③ Provjerite jesu li pomaci spojeva i lomova podloge ≤ 1 mm; poštujujte strukturalne spojeve.
- ④ Rezultat mjerenja preostale vlažnosti estriha pomoću karbidnog higrometra mora biti manji od 8%.
- ⑤ Provjerite ravnost i prisustvo adekvatnih nagiba kako biste osigurali odlaganje odgovarajućim odvodima. Popunite nepravilnosti podloge odgovarajućom masom za zaglađivanje.

Napomene

Provjerite preostalu vlažnost.

- Membrana se može nanositi na estrihe izrađene od proizvoda iz linije Keracem Eco 24 sata nakon nanošenja estriha (standardni uslovi); na tradicionalnim pješćano-cementnim estrisima potrebno je postići dovoljne mehaničke performanse za pješački promet i za naknadnu obradu.

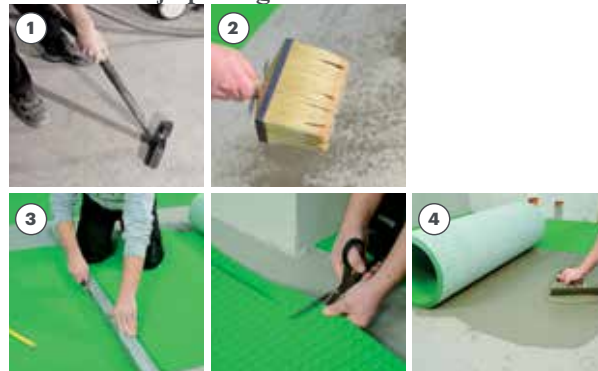
- U slučaju pljusкова u satima prije polaganja membrane, provjerite je li površina suva i bez stajaće vode. Ako u danima prije polaganja membrane pada kiša, provjerite da li je barem $\frac{1}{4}$ površine estriha suva.

Provjerite integritet.

- Membrana može kompenzirati higrometrijske pomake skupljanja estriha (pomjeranja ≤ 1 mm); stoga je moguće postaviti membranu čak i na neočvršle estrihe i/ili bez odgovarajuće mreže frakcionih spojeva. U slučaju estriha ili podova koji su napukli ili imaju mrežu frakciono-dilatacijskih spojeva, nanošenje membrane omogućava da se polaganje novog poda rasporedi rema šari spojeva u podlozi.

Konstruktivni spojevi: striktno poštujujte sve konstrukcijske spojeve po cijeloj širini, prekinite membranu i spojite njene rubove sa konstruktivnim spojem.

→ Hidroizolacija podloge

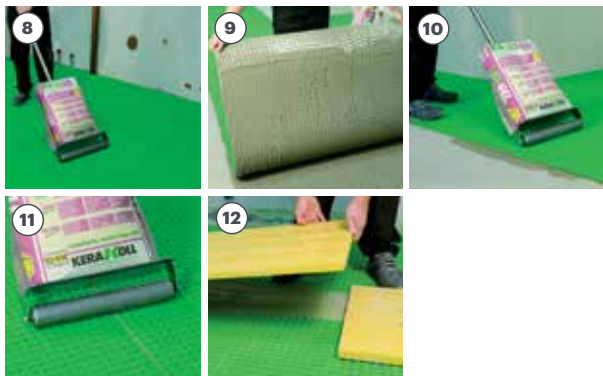


- ① Očistite podlogu od prašine, ulja, masti, mrvljivih ili slabo ankerisanih dijelova, ostataka cementa, kreča, maltera ili boje.
- ② Ne nanosite na podloge na temperaturama $> +35$ °C (temperatura podloge); u slučaju jakog zračenja upijajućih podloga (estrih, beton i sl.) navlažite površinu izbjegavajući zadržavanje vode i preveliku količinu vode.
- ③ Odmotajte i izrežite table na veličinu uzimajući u obzir prostor od približno 5 mm između tabli i obodnih zidova, ivičnjaka, prepusta, stubova, arhitektonskih elemenata, odvoda itd., te između dvije table.
- ④ Nanesite Biogel adhezivni gel odgovarajuće nazubljenim gleterom; razmažite tanak sloj glatkom stranom, snažno pritiskajući kako biste postigli maksimalno prijanjanje na podlogu i regulisali upijanje vode.



- ⑤ Podesite debljinu nagibom gletera koristeći nazubljeni dio. Nanesite gel-ljepilo na površinu tako da omogućite polaganje tabli u otvorenom vremenu (često provjeravajte njihovu prikladnost). Izbjegavajte prevelike količine gel-ljepila koje bi ugrozile ravnost tabli.
- ⑥ Postavite table ili ih odmotajte na svježije gel-ljepilo vodeći računa o ravnosti i izbjegavajući stvaranje nabora ili ispupčenja.
- ⑦ Napravite spojeve od približno 5 mm između tabli i obodnih zidova, ivičnjaka itd., te između dvije table.

Uputstvo za upotrebu

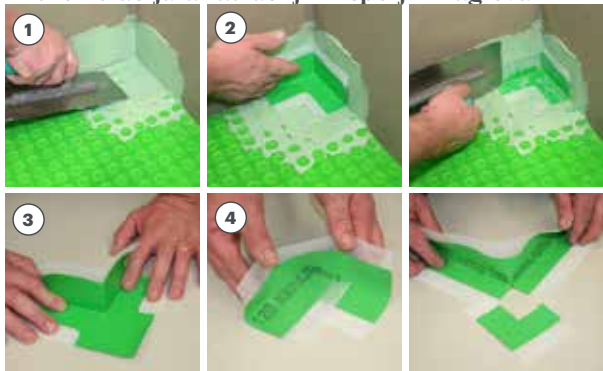


- 8 Odmah pritisnite table na svježe gel-ljepilo koristeći proizvod Aquaform R napunjen sa puno gel-ljepila.
- 9 Provjerite je li potpuno vlažna bijela netkana tkanina na stražnjoj strani membrane; ako je potrebno povećajte količinu gel-ljepila i čvrstoću presovanja. Primijenite odgovarajući pritisak kako biste osigurali da su membrane zategnute.
- 10 Izbjegavajte prljanje valjka svježim gel-ljepilom kako ne biste ugrozili površinu tabli.
- 11 Položite sljedeću tablu poravnavajući je sa prethodnom sa razmakom od oko 5 mm između dvije table; odmah nastavite sa presovanjem i vodite računa o prolazu valjka duž ivica tabli.
- 12 Nakon polaganja, površinu membrane odmah zaštitite od čestih pješačkih kretanja i direktnog habanja drvenim daskama ili oplatom.

Napomene

- Maksimalna primjenjiva dužina membrane je približno 12 m; za veće dužine, razrežite membranu poprečnim rezom i uzmite u obzir prostor od oko 5 mm između dvije table.
- Ako je potrebno, postavite balaste na rubovima koji su upravo zalijepljeni.
- Za postavljanje membrane na drvo, metal, gumu, PVC, linoleum i fiberglas koristite Biogel Extreme.
- potrebno je hidroizolirati perimetar i kontakte između tabli vodeći računa o spoju sa odvodima kako bi se osigurao kontinuitet hidrauličke zaptivke.

→ Hidroizolacija unutrašnjih i spoljnih uglova



- 1 Nastavite sa zaptivanjem perimetralnih ivica počevši od uglova. Nanesite sredstvo za zaptivanje Aquastop Fix, koristeći gladak gleter, i na zid i na membranu, vodeći računa da popunite kružne šupljine.
- 2 Postavite poseban komad na svježe sredstvo za zaptivanje i izvršite snažan pritisak na traku da biste je izgladili i osigurali potpuno lijepljenje izbjegavajući stvaranje nabora. Uklonite višak sredstva za zaptivanje koji je iscurio i pobrinite se da su zalijepljeni svi rubovi trake.
- 3 Za vanjske uglove slijedite isti postupak.
- 4 Možete i da napravite posebne komade za uglove: izrežite traku Aquastop 120 ili Aquastop Plus 120 dužine približno 20 cm i napravite poprečni rez u sredini do pola, preklopite traku tako da dobijete unutrašnji ugao s preklapanjem dvije baze. Zaptijte preklapanje dvije baze pomoću sredstva za zaptivanje Aquastop Fix.

Napomene

- Temeljno očistite površinu tabli; provjerite čistoću i konzistenciju gipsa u obodnom pojasu.
- Nemojte pokrivati traku sredstvom za zaptivanje da biste omogućili ispravnu ravnost naknadnog lijepljenog premaza.
- Za lijepljenje trake na stabilne metale, plastiku i drvo koristite sredstvo za zaptivanje Aquastop Fix ili Aquastop Nanosil.

→ Hidroizolacija oboda



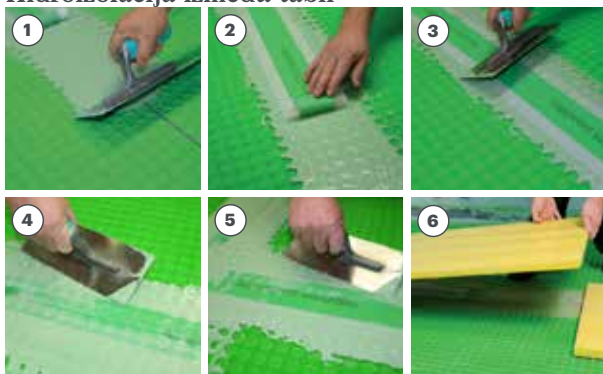
- 1 Nastavite sa širenjem sredstva za zaptivanje duž oboda u blizini uglova zid-pod: rasporedite sredstvo za zaptivanje i na zid i na membranu u trakama širine približno 8 - 10 cm.
- 2 Postavite Aquastop 120 ili Aquastop Plus 120 i pažljivo poravnajte.
- 3 Uklonite višak proizvoda Aquastop Fix koji je iscurio sa trake i vodite računa o vezivanju ivica trake za membranu. Prilikom hidroizolacije spoja zid-pod, pređite proizvodom Aquastop 120 ili Aquastop Plus 120 na ugaone dijelove približno 10 cm.

Napomene

- Temeljno očistite površinu tabli; provjerite čistoću i konzistenciju gipsa u obodnom pojasu.
- Nemojte pokrivati traku sredstvom za zaptivanje da biste omogućili ispravnu ravnost naknadnog lijepljenog premaza.
- Za lijepljenje trake na metal, stabilnu plastiku i drvo koristite Aquastop Fix ili Aquastop Nanosil.

Uputstvo za upotrebu

→ Hidroizolacija između tabli

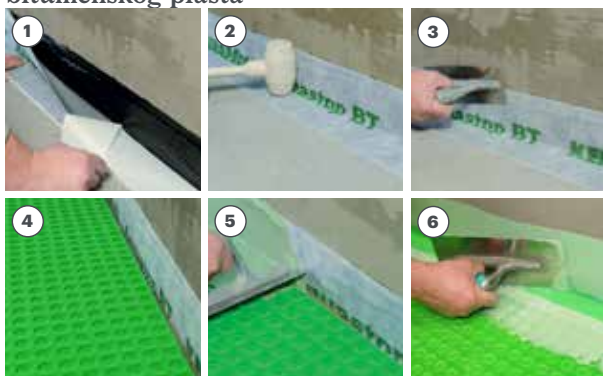


- ① Zaptivanje uzdužnih spojeva između jedne i druge ploče: sredstvo za zaptivanje premažite glatkim gletrom u širini od najmanje 8 - 10 cm sa svake strane duž fuge vodeći računa da potpuno ispunite šupljine membrane.
- ② Pričvrstite traku na svježe sredstvo za zaptivanje.
- ③ Pritisnite čvrsto i glatko da uklonite sve nabore i da garantujete potpuno zaptivanje proizvoda Aquastop 120 ili Aquastop Plus 120.
- ④ Uklonite curenja, ako postoje, i vodite računa o lijepjenju rubova trake.
- ⑤ Poprečne spojeve (svakih 10-12 m) zaptijte istim postupkom.
- ⑥ Nakon polaganja, površinu membrane odmah zaštitite od čestih pješačkih kretanja i direktnog habanja drvenim daskama ili oplatom.

Napomene

- Izvršite zaptivanje cijelog perimetra i svih kontakata table o tablu.

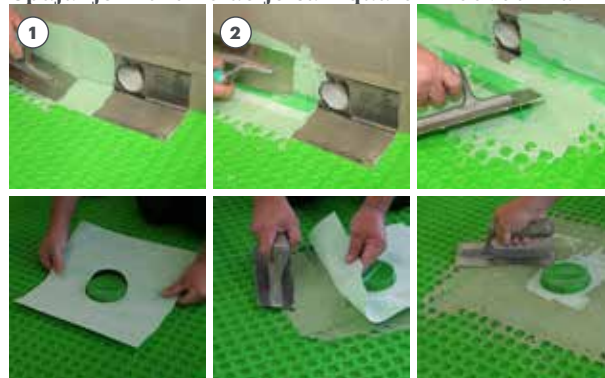
→ Hidroizolacija ugla zid-pod u prisustvu bitumenskog plašta



- ① Skinite gornju polovinu zaštitne folije i zalijepite traku Aquastop BT na zid na prethodno očišćeni i osušeni bitumenski plašt. Zalijepite traku na pod prateći spoj zid-pod.
- ② Tapkajte po traci kako biste osigurali potpuno lijepljenje za podloge.
- ③ Poravnajte izbjegavajući stvaranja nabora (koristite opremu koja ne oštećuje traku).
- ④ Prilikom polaganja membrane, preklapajte table na horizontalnom dijelu trake Aquastop BT stvarajući spoj od oko 5 mm između tabli i zida.

- ⑤ Za vodonepropusnost ugla, nanesite sredstvo za zaptivanje Aquastop Fix vertikalno na traku Aquastop BT i horizontalno na susjedni dio membrane i postavite traku Aquastop 120 ili Aquastop Plus 120.

→ Spajanje hidroizolacije sa Aquaform odvodima



- ① Nanesite Aquastop Fix na crne netkane spojne površine crnog TNT-a Aquaform odvoda i na susjedne površine koje se spajaju.
- ② Postavite posebne dijelove trake Aquastop 120 ili Aquastop Plus 120 isječenu po mjeri. Izvršite snažan pritisak i izgladajte kako biste osigurali potpuno zaptivanje traka izbjegavajući stvaranje nabora. Nastavite s nekoliko komada trake dok se odvod potpuno ne zatvori (potpuna pokrivenost crnog TNT-a).

Napomene

- za povezivanje sa Aquaform SD - VD konsultujte postupak primjene prikazan na tehničkom listu odvoda.

→ Hidroizolacija: posebni slučajevi



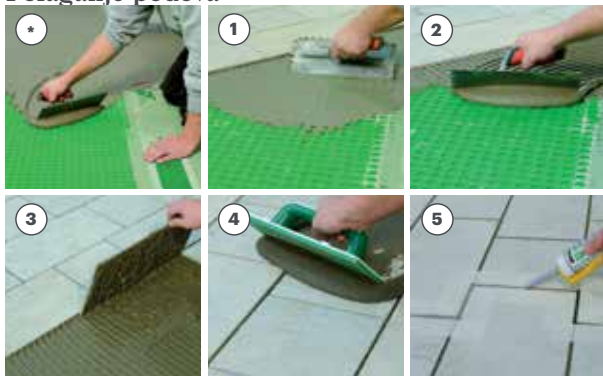
- ① U slučajevima kada je prostor za lijepljenje Aquastop 120 ili Aquastop Plus 120 trake nedovoljan, nastavite sa zaptivanjem trakom Aquastop Fixom ili Aquastop Nanosil. Smanjite razmak između table i elementa koji se zaptiva na 2 - 3 mm; pričekajte da se Biogel gel-ljepilo stvrdne i nastavite sa zaptivanjem. Fugu ispunite s viškom i zagladite vodom sa sapunom vodeći računa o bočnom prijanjanju i potpunom popunjavanju; preporučuje se druga primjena nakon umrežavanja sredstva za zaptivanje kako bi se osigurala savršena vodonepropusnost. Površine trake Aquastop Fix ne smiju ostati izložene već prekrivene elastičnim sredstvom za zaptivanje Silicone Color ili Neutro Color u nivou završnog poda. Slijedite proceduru prikazanu u blizini pragova, ivičnjaka, rešetki, odvoda, slivnika, provodnih elemenata, stubova ograde i sistema.

Uputstvo za upotrebu

Napomene

- Zaptivanje bez upotrebe trake Aquastop 120 ili Aquastop Plus 120 zbog nedostatka prostora zahtijeva najveću pažnju u fazama čišćenja, nanošenja i zaglađivanja. Hidraulično zaptivanje je podređeno savršenom ispunjavanju spoja između membrane Aquastop Green i susjednog elementa. Ovaj postupak zahtijeva najveću pažnju u fazama čišćenja, nanošenja i zaglađivanja jer hidraulično sredstvo za zaptivanje zavisi od savršenog ispunjavanja spoja između hidroizolacije i elementa koji se spaja i savršenog prijanjanja sredstva za zaptivanje. Nanesite sredstvo za zaptivanje obilno i glatko kako biste osigurali savršeno popunjavanje spoja s visokim vrijednostima prijanjanja; uklonite višak materijala. Preporučljivo je izvršiti drugo nanošenje, po istom postupku, kada je prvo nanošenje suho na dodir kako bi se osiguralo potpuno zaptivanje.
- Zaštitite membranu od direktnog zračenja i toplote najmanje 12 sati.
- Zaštitite od kiše najmanje 2 sata (stvrđnjavanje sredstva za zaptivanje Aquastop Fix osigurava da je sistem vodootporan).

→ Polaganje podova



- ① Nanesite prvi sloj gel-ljepila Biogel da popunite kružne šupljine; koristite glatku stranu gletera.
- ② Podesite debljinu gel-ljepila nazubljenim gleterom koja odgovara veličini pločice. Polaganje poda vršite s otvorenim fugama minimalne širine 2-3 mm u zavisnosti od veličine pločice (norma UNI 11493 tačka 7.10.2).
- ③ Provjerite da li je poleđina pločice potpuno navlažena kako biste bili sigurni da je sistem lijepljenja pogodan.
- ④ Fugirajte fuge s proizvodom Fugabella Color.
- ⑤ Izvršite zaptivanje elastičnih spojeva proizvodima Silicone Color ili Neutro Color.

- ① U slučaju da je postavljanje poda predviđeno nakon više od 5–7 dana od hidroizolacije, potrebno je zagladiti površinu same membrane proizvodom Biogel. Zaglađivanje ima za cilj da zaštiti membranu od atmosferskih uticaja i direktnog habanja. Prije izvođenja zaglađivanja, potrebno je temeljito očistiti površinu: ukloniti prašinu, eventualnu kondenzaciju, ostatke prethodnih radova, te nanijeti sloj gel-ljepila kako bi se u potpunosti popunile kružne šupljine i postiglo potpuno prekrivanje površine u ravnomjernom sloju gel-ljepila debljine oko 1–2 mm.

Napomene

- Pod se može odmah postaviti gel-ljepilom Biogel; nije potrebno čekanje, samo pazite da ne ugrozite prijanjanje svježeg sredstva za zaptivanje ispod traka.
- Ako se polaganje poda ne vrši odmah, zaštitite zaglađenu površinu od kiše, direktnog sunčevog svjetla i toplote.
- Napolju osigurajte elastične spojeve širine najmanje 5 mm za odvajanje poda od vertikalnih elemenata i između materijala različite prirode; napravite pokretne spojeve mrežama od 3 x 3 m do 4 x 2,5 m sa posebnom pažnjom na moguća pomjeranja konstrukcije.
- Navedite konstruktivne spojeve u njihovoj punoj širini.
- Prisutnost membrane za odvajanje omogućava polaganje uzoraka nezavisno od geometrije i karakteristika podloge.
- Položite lajsnu podignutu u odnosu na pod tako da bude zalijepljena isključivo za zid.

Ostale indikacije

- Unutrašnja desolidarizacija: proizvod Aquastop Green je pogodan za neposredno polaganje keramičkih pločica i prirodnog kamena protiv lomljenja, odličnog prijanjanja, također u zatvorenim prostorima na napuklim podlogama i uz mogući pritisak pare zbog preostale vlage u podlozi. Stvara najsigurniji sistem polaganja za bilo koju površinu, staru ili novu, vlažnu ili suhu, napuknutu ili podložnu dimenzionalnim pomjeranjima, omogućavajući neposredno polaganje sa veoma velikom čvrstoćom na smicanje sa gel-ljepilom Biogel No Limits sa bilo kojim uzorkom polaganja, bez poštivanja spojeva podloge i termotehničkih spojeva i uklanjanja tragova i pukotina na podlozi. Proizvod Aquastop Green je pogodan na neočvrslim podlogama i na grejnim pločama bilo koje vrste. Budući da performanse hidroizolacije nisu potrebne, nanošenje traka Aquastop 120 ili Aquastop Plus 120 nije potrebno.
- Za polaganje obloga koje zahtijevaju upotrebu reaktivnog ljepila koristite proizvod Biogel Extreme.
- Polaganje parketa: zalijepite table kako je opisano u odjeljku „Hidroizolacija podloge“; izvršite vodonepropusno zaptivanje između tabli i po obodu lijepljenjem trake Aquastop 120 ili Aquastop Plus 120 sa proizvodom Aquastop Fix ili dvokomponentnim ljepilima iz linije L34 kako je opisano u paragrafima „Hidroizolacija perimetra“ i „Hidroizolacija između tabli“. Ne prekrivajte trake ljepilom i ograničite curenje ljepila desno i lijevo od traka (u suprotnom nanesite suvi kvarc dok je svježe). Zagladite površinu tabli sa Biogel No Limits: nanesite prvi sloj da popunite šupljine, a zatim izvršite kontinuirano zaglađivanje sa minimalnom debljinom od 3 mm; snažno pritisnite glatkim gleterom da postignete maksimalno prijanjanje i izbacite zrak zarobljen tokom miješanja (ne koristite ravnalo ili metalnu ravnalicu). Sačekajte najmanje 48 sati pod standardnim uslovima. Lijepite elemente Kerakoll Wood Line ili dvoslojne elemente širine do 10 cm sa dvokomponentnim ljepilima iz linije L34. U slučaju parketa velikog formata i/ili nestabilnih vrsta drveta, posavjetujte se sa službom Kerakoll Worldwide Global Service.

Certifikati i oznake



* Émission dans l'air intérieur Information sur le niveau d'émission de substances volatiles dans l'air intérieur, présentant un risque de toxicité par inhalation, sur une échelle de classe allant de A+ (très faibles émissions) à C (fortes émissions).

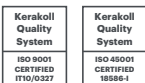
Tehnički podaci prema standardu kvalitete kompanije Kerakoll		
Izgled	kompozitna polimerna membrana	
Boja	bijela / prozirna / zelena	
Skladištenje	≈ 24 mjeseca od datuma proizvodnje na hladnom i suvom mjestu	
Upozorenja	izbjegavajte direktnu sunčevu svjetlost i izvore toplote	
Širina	1,15 m ± 1,5 cm	EN 1848-2
Dužina	20 m	EN 1848-2
Debljina	≈ 4 mm	EN 1849
Uzdužno istezanje	20%	DIN 53504 / ISO 254
Poprečno istezanje	25%	DIN 53504 / ISO 254
Zaostala vlaga podloge	maks. 8%	EN 10329
Hidraulično zaptivanje	≥ 60 kPa / 24 sata	EN 1928
Hidraulično zaptivanje s Ca(OH) ₂	≥ 2 kPa / 24 sata	EN 1847
Toplotno hidraulično zaptivanje (+70 °C)	≥ 2 kPa / 24 sata	EN 1296
Rast plijesni	ne dozvoljava proliferaciju	Izveštaj o testiranju ANSI A 118.12 TCNA-0791-20
Otpornost na difuziju vodene pare: Sd [m]	11,6	EN 1931

Performanse		
Kvalitet zraka u zatvorenom prostoru (IAQ) VOC - Emisije hlapljivih organskih jedinjenja		
Usklađenost	EC 1 plus GEV-Emicode	Cert. GEV 9037/11.01.02
Upakovana HIGH-TECH sa Biogel No Limits i porculanskim gresom prema UNI EN		
Otpornost na naprezanja paralelna sa površinom za polaganje	1,8 N/mm ²	UNI 10827 / EN 12004
Otpornost na naprezanja paralelna sa površinom za polaganje u vodi	1,8 N/mm ²	UNI 10827 / EN 12004
Otpornost na naprezanja paralelna sa površinom za polaganje nakon zagrijavanja	1,4 N/mm ²	UNI 10827 / EN 12004
Otpornost na naprezanja paralelna sa površinom za polaganje smrzavanja/ odmrzavanja	1,8 N/mm ²	UNI 10827 / EN 12004
Smanjenje udarnog zvuka (ΔL_w)	9 dB	UNI EN ISO 717-2
Otpornost na toplotu (R)	0,030 m ² K/W	UNI EN 12664
Upakovana HIGH-TECH sa Biogel No Limits i porculanskim gresom prema ASTM standardu - ANSI		
Prianjanje kod smicanja nakon 7 dana	$\geq 0,7$ N/mm ²	Izveštaj o testiranju ANSI A 118 TCNA-0791-20
Prianjanje kod smicanja nakon 28 dana	$\geq 0,8$ N/mm ²	Izveštaj o testiranju ANSI A 118 TCNA-0791-20
Prianjanje kod smicanja u vodi nakon 7 dana	$\geq 0,5$ N/mm ²	Izveštaj o testiranju ANSI A 118 TCNA-0791-20
Prianjanje kod smicanja nakon ubrzanog starenja	$\geq 0,8$ N/mm ²	Izveštaj o testiranju ANSI A 118 TCNA-0791-20
Test otpornosti sistema na pucanje: Sposobnost premošćavanja pukotina od 3 mm	nema pucanja pločice	Izveštaj o testiranju ANSI A 118 TCNA-0791-20
Otpornost na dinamička naprezanja	Rezultat Robinsonovog testa ASTM C 627 (test na 14 ciklusa)	klasifikacija (Floor Tiling Guide)
Porculanski gres 10 mm	bez pucanja u 14. ciklusu čelični točkovi / opterećenje 408 kg / 450 ciklusa	vrlo teška i velika udarna opterećenja u komercijalnim i industrijskim primjenama
Porculanski gres 6 mm	pucanje u 14. ciklusu čelični točkovi / opterećenje 408 kg / 450 ciklusa	teška opterećenja u komercijalnim i industrijskim primjenama
Porculanski gres 3 mm	pucanje u 6. ciklusu gumeni točkovi / opterećenje 91 kg / 900 ciklusa	lake komercijalne namjene (kancelarije, recepcije, kuhinje)

Upozorenja

- Proizvod za profesionalnu upotrebu
- poštujujte nacionalne standarde i propise
- izbjegavajte direktnu insolaciju i izvore toplote tokom skladištenja i tokom montaže na licu mjesta

- proizvod je artikal prema definicijama Uredbe (EZ) br. 1907/2006 i stoga ne zahtijeva sigurnosno-tehnički list
- za sve što nije predviđeno, obratite se službi Kerakoll Worldwide Global Service na tel. +39 0536.811.516 ili putem e-pošte globalservice@kerakoll.com



Podaci koji se odnose na Rating odnose se na GreenBuilding Rating priručnik iz 2014. godine. Ove informacije su ažurirane do januara 2025; treba napomenuti da oni mogu biti predmet dopuna i/ili promjena tokom vremena od strane kompanije KERAKOLL SpA; za sva takva ažuriranja možete pogledati web stranicu www.kerakoll.com. Stoga, KERAKOLL SpA odgovara za vjerodostojnost, aktuelnost i ažurnost svojih informacija samo ako su direktno izvedene sa njegovih web stranica. Tehnički list sastavljen je na osnovu naših najboljih tehničkih saznanja, kao i onih vezanih za samu primjenu. Međutim, kako se ne može direktno uticati na uslove na gradilištu i na izvođenje radova, oni predstavljaju opšte smernice koje ni na koji način ne obavezuju našu kompaniju. Stoga preporučujemo preventivni test kako bi se provjerila prikladnost proizvoda za namjeravanu upotrebu.