

Aquastop Green

Spricksäkert, högvidhäftande vattentättningsmembran för balkonger, terrasser och horisontella ytor före läggning av keramik, natursten och parkett. Förverkligar vattentätningen även i överlappning, på spruckna underlag, som inte är helt härdade eller med möjliga ångspänningar på grund av resterande fukt hos underlagen.

Aquastop Green revolutionerar vattentätning under golv- eller väggbeklädnad och skriver om prestandakraven för att tillåta tidigare omöjliga applikationer med cementbaserade produkter.

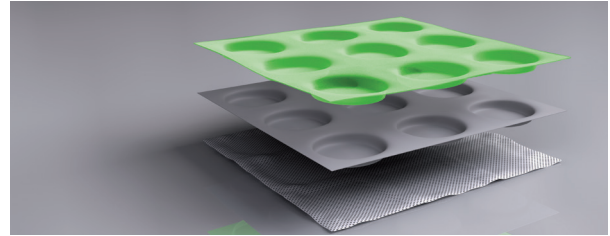


1. Vattentätar alla ytor, gamla och nya, fuktiga och torra, spruckna eller utsatta för dimensionella rörelser
2. Kompenserar spänningar på grund av hygrometrisk krympning och termisk deformation
3. Minskar tiderna på byggarbetsplatsen: Vattentätning och läggning av beklädnad utan väntetider, omedelbart beträddbar
4. Löser problemet med underlagsfogar i raka eller diagonala läggningar

Kerakoll Patent

- Aquastop Green är en uppfinning av Kerakoll med starkt innovativt innehåll. Membranet är ett polymeriskt kompositsystem med flerskikt och hög teknologi som består av:
- PA – hydrofoba fibrer i PA med hög draghållfasthet för att garantera en överlägsen och jämnt distribuerad kontaktyta
 - HDPE – vattentät och deformerbar struktur med variabel geometri i HDPE för att garantera fysisk separation mellan underlag och golv
 - TNT – matta med hög diffusionsöppenhet för att garantera passage av ångan från

överbetong som inte är fullt härdad eller med hög restfukthalt och för att garantera höga värden av vidhäftning till underlagen



Användningsområden

- Användningsområde:
- Inomhus och utomhus för att vattentäta, separera, och kompensera ångspänningar före läggning av beklädnader av keramikplattor, natursten och parkett för civil, kommersiell och industriell användning (t.ex. industrikök, livsmedelsindustrier, magasin) och för stadsmiljö (kontrollera lämpligheten hos format och tjocklek för material som ska läggas). Balkonger, terrasser, horisontaltak och ytor av vilken dimension som helst.
- Underlag:
- Överbetong, även med sprickor och inte helt härdad eller med möjliga ångspänningar på grund av resterande fukt, värmeplattor
 - existerande keramik- och marmorgolv, natursten väl förankrade till underlaget
 - härdad betong
 - Fibercement- och gipsskivor som är förankrade i underlaget.

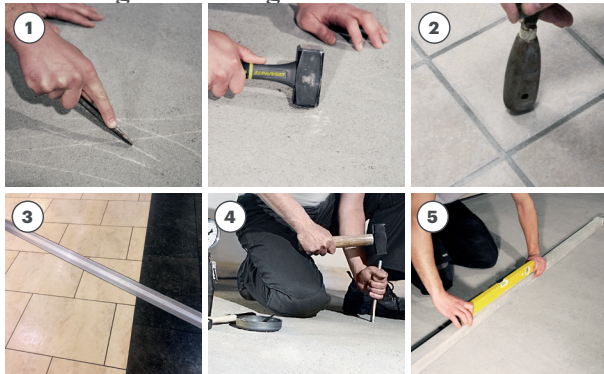
På gips- eller anhydritbaserade underlag utan användning av den professionella, vattenbaserade ytisoleringsprodukten Active Prime Fix eller Active Prime Grip, på bitumenunderlag, på exponerade ytor, beträdbara ytor med omvänt tak förverkligade med isoleringspaneler eller lätt överbetong.

Användning

→ Lagring

Skydda rullarna från direkt solljus, värmekällor och regn både vid lagring och på byggarbetsplatsen. Skydda mattorna mot solljus till kort före de skall monteras.

→ Beredning av underlag



- ① Kontrollera mekanisk prestanda och ytkonsistens hos underlaget.
- ② Kontrollera förankring och rengöring av gamla golvläggningar.
- ③ Kontrollera att fogarnas rörelse och sprickorna på underlaget är ≤ 1 mm, i förhållande till de strukturella fogarna.
- ④ Överbetongens restfukthalt kontrolleras med kolhygrometer och skall vara mindre än 8 %.
- ⑤ Kontrollera att underlaget är plant och har tillräckligt fall för dränering via golvbrunn. Fyll underlagets oregelbundenheter med lämplig spackelmassa.

Anmärkningar

Kontroll av resterande fukt.

- Membranet kan appliceras på överbetong som skapats med produkter från sortimentet Keracem Eco 24 timmar efter att överbetongen lagts (standardförhållanden); på traditionell överbetong av sand-cement är det nödvändigt att vänta tills denna är stark nog att beträda samt för efterföljande bearbetningar.
- Vid stora regnskurar timmarna innan membranet ska läggas kontrollera att ytan är torr och utan vattenansamlingar. Om det regnat dagarna före läggningen av membranet kontrollera att åtminstone den övre $\frac{1}{4}$ av överbetongen är torr.

Kontroll av skador.

- Membranet kan kompensera rörelserna på grund av överbetongens hygrometriska härdkrympning (rörelser ≤ 1 mm); det går därför att lägga membranet även på överbetong som inte är härdat och/eller inte har lämpligt nätverk av delningsfogar. För överbetong eller golv som är spruckna eller som har nätverk av delnings- och rörelsefogar betyder appliceringen av membranet att läggningens mönster för det nya golvet ej är

bundet till fogarna i underlaget. Strukturella fogar: respektera alltid strukturella fogar i hela deras bredd, skär membranet och foga kanterna till den strukturella fogen.

→ Vattentätning av underlag

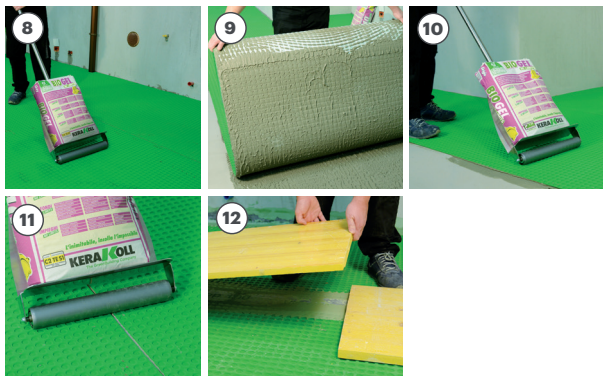


- ① Rengör underlaget från damm, oljor, fett, lösa delar eller delar som inte sitter fast ordentligt, rester av cement, kalk, puts eller färg.
- ② Applicera inte på underlag vid temperatur $> +35$ °C (underlagets temperatur); då sugande underlag (överbetong, betong etc.) är utsatta för stark sol. Fukta ytan och undvik fritt vatten på ytan.
- ③ Rulla av och klipp tätningsdukarna till rätt mått med tanke på ett utrymme på cirka 5 mm mellan tätningsdukarna och omkretsväggarna, kanterna, föremål, pelare, arkitektoniska element, avlopp etc., och mellan en duk och påföljande.
- ④ Applicera limmet i gelform Biogel No Limits med en lämplig tandad spackel; stryk med den släta delen ut ett tunt skikt genom att trycka kraftigt för att erhålla maximal vidhäftning till underlaget och reglera vattenabsorptionen.



- ⑤ Reglera fästmassans bäddtjocklek med lutningen av spackeln genom att använda den tandade sidan. Applicera limmet i gelform på en yta som tillåter att mattläggning kan utföras inom öppetiden (kontrollera ofta). Undvik för stora mängder lim i gelform vilket kan påverka mattornas planhet.
- ⑥ Rulla ut mattorna i det färska gel-limmet. Var noga med planheten och undvik att veck och bubblor bildas.
- ⑦ Skapa fogar av ca 5 mm bredd mellan matta och väggkant samt mellan två mattor.

Användning

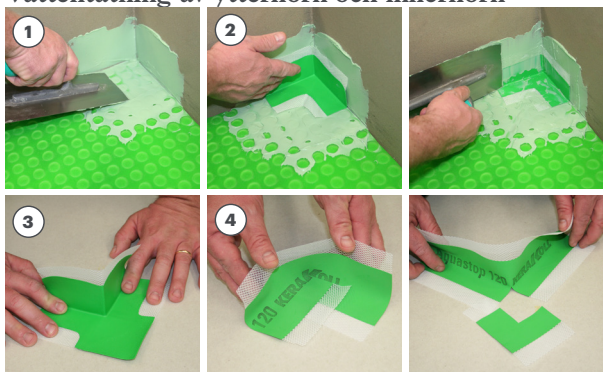


- 8 Pressa omedelbart mattorna i det färska limmet i gelform med användning av Aquaform R som belastats med en säck lim i gelform.
- 9 Kontrollera att den vita fiberduken på baksidan av membranet har vänts helt; öka vid behov mängden lim i gelform och noggrannhet vid pressning. Utöva ett fast tryck för att garantera att membranerna är väl spända.
- 10 Undvik att smutsa ner rollern med vått lim i gelform för att inte äventyra mattornas ytor.
- 11 Lägg nästa matta genom att rikta in den mot föregående med ett utrymme på cirka 5 mm emellan; pressa sedan omedelbart och beräkna rollerns passage längs med mattornas kanter noga.
- 12 Efter läggning ska membranytan omedelbart skyddas från frekvent gångtrafik och från direkt slitage med träbrädor eller paneler.

Anmärkningar

- Membranets applicerbara maximala längd är cirka 12 m; för större längder ska membranet avbrytas med tvärgående kap och ett utrymme på cirka 5 mm lämnas mellan en matta och nästa.
- Vid behov kan vikter läggas på de nylimmade kanterna.
- För läggning av membranet på trä, metaller, gummi, PVC, linoleum och glasfiber används Biogel Extreme.
- Det är nödvändigt med vattentätning av omkretsen och kontakterna mellan mattorna och noggrannhet vid koppling med avlopp för att garantera den hydrauliska tätningens kontinuitet.

→ Vattentätning av ytterhörn och innerhörn

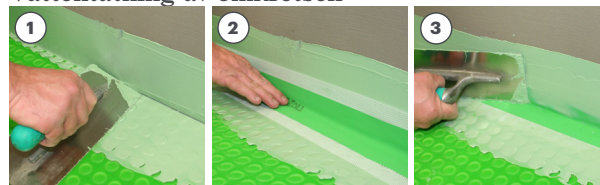


- 1 Täta kanterna genom att börja från hörnen. Applicera tätmassan Aquastop Fix med hjälp av den släta spackeln, både på väggen och på membranet och var noga med att fylla de cirkulära håligheterna.
- 2 Placera hörnelementet Aquastop 120 på den färska tätmassan och pressa kraftigt på bandet för att stryka ut det och garantera total vidhäftning av det och genom att därmed undvika att veck bildas. Ta bort överflödigt tätmassa som sipprat ut och kontrollera vidhäftningen av tätbandets kanter noga.
- 3 För ytterhörn följs samma procedur.
- 4 Alternativt tillverkas specialstycken för hörnen: skär en remsa av Aquastop 120 cirka 20 cm lång och gör ett tvärgående klipp på mitten över halva bredden. Vik remsan igen för att erhålla ett innerhörn med överlappning i ändarna. Täta överlappningen av de båda baserna med Aquastop Fix.

Anmärkningar

- Rengör mattans yta noga; kontrollera att putsen är ren och sitter fast.
- Täck inte tätbandet med tätmassa, för att påföljande beklädnad skall förbli jämn.
- För limning av bandet på metaller, plastmaterial och stabila träsorter används Aquastop Fix eller, som alternativ, Aquastop Nanosil.

→ Vattentätning av omkretsen



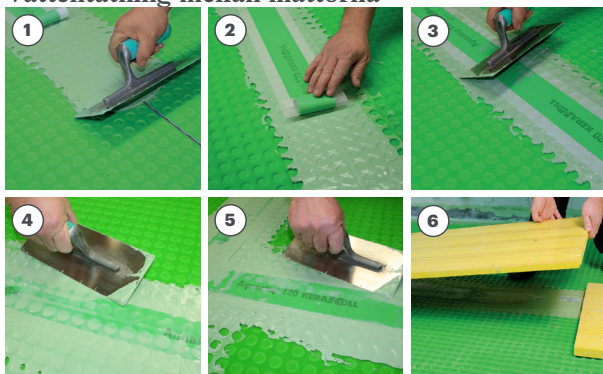
- 1 Sprid ut tätmassan längs med omkretsen i närheten av kanter mellan vägg/golv: sprid ut tätmassan både på väggen och membranet över bredder på cirka 8-10 cm.
- 2 Placera Aquastop 120 och stryk noga över.
- 3 Ta bort överflödigt Aquastop Fix som sipprat ut från bandet och se till att kanterna fixerats till membranet. Vid vattentätning av fogar mellan golv och vägg appliceras Aquastop 120 över specialstyckena i cirka 10 cm.

Anmärkningar

- Rengör mattans yta noga; kontrollera att putsen är ren och sitter fast.
- Täck inte tätbandet med tätmassa, för att påföljande beklädnad skall förbli jämn.
- För limning av bandet på metaller, plastmaterial och stabila träsorter används Aquastop Fix eller, som alternativ, Aquastop Nanosil.

Användning

→ Vattentätning mellan mattorna

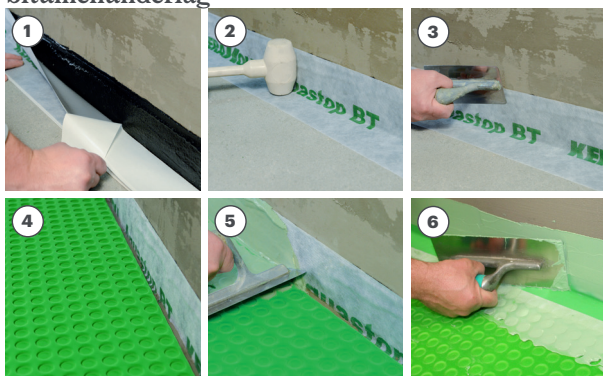


- ① Täta de längsgående fogarna mellan en matta och en annan: stryk tätmassan med en slät spackel i minst 8 – 10 cm bredd per del längs fogen och var noga med att helt fylla membranets håligheter.
- ② Fixera bandet i den färska tätmassan.
- ③ Tryck med kraft och stryk ut för att ta bort eventuella veck och garantera att Aquastop 120 tätar helt.
- ④ Ta bort eventuell tätmassa som sipprat ut och säkerställ noga limningen av tätbandets kanter.
- ⑤ Täta de tvärgående fogarna (var 10 - 12 m) på samma sätt.
- ⑥ Efter läggning ska membranytan omedelbart skyddas från frekvent gångtrafik och från direkt slitage med träbrädor eller paneler.

Anmärkningar

- Täta hela omkretsen och alla matta-matta-kontakter.

→ Vattentätning av vägg- och golvinkel i närvaro av bitumenunderlag

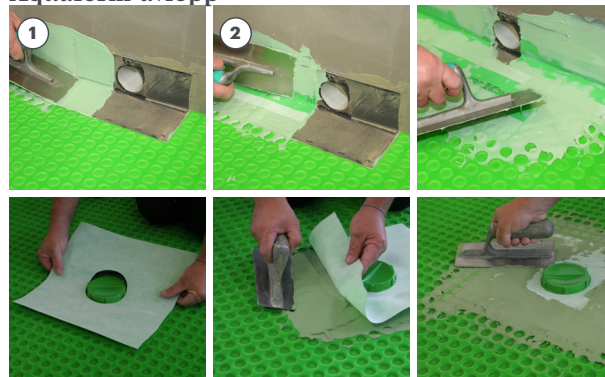


- ① Ta bort den övre hälften av skyddsfilmerna och fixera Aquastop BT på det rena torra bitumenunderlaget. Fixera tätbandet på golvet genom att följa vägg/golvfogen.
- ② Knacka på tätbandet för att kontrollera fullständig vidhäftning mot underlaget.
- ③ Slåta till för att undvika veckbildning (använd verktyg som inte skadar tätbandet).
- ④ Vid läggning av membranet överlappas mattorna på den horisontella delen av Aquastop BT så att

en fog på cirka 5 mm bildas mellan matta och vägg.

- ⑤ För vattentätning av kanten appliceras tätningsmassan Aquastop Fix vertikalt på Aquastop BT och horisontellt på membranets närliggande del. Placera Aquastop 120-bandet.

→ Anslutning av vattentätningsskiktet till Aquaform-avlopp



- ① Stryk ut Aquastop Fix på fogytorna i svart TNT till avloppen AquaForm och närliggande ytor som ska fogas .
- ② Placera specialstyckena med Aquastop 120-band måttklippta. Pressa och stryk ut för att garantera att bandet tätas helt och undvika att veck bildas. Vidare med flera bandstycken tills avloppet tätats helt (hel täckning av svart TNT).

Anmärkningar

- för koppling med Aquaform SD – VD läs om proceduren som återges på det tekniska bladet för avlopp.

→ Vattentätning: särskilda fall



- ① Om inte utrymmet är tillräckligt för limning av bandet Aquastop 120 tätas med Aquastop Fix eller, som alternativ, Aquastop Nanosil. Minska fogen mellan matta och element som ska tätas med 2 – 3 mm; vänta tills limmet i gelform Biogel härdats och gå vidare med tätningen. Fyll i överflöd fogen som gjorts och släta med tvålvatten- Var noga med sidolimningen och den totala fyllningen; det rekommenderas med en andra applikation efter tvärbindingen av tätmassan för att garantera perfekt hydraulisk tätning. Ytorna på Aquastop Fix får inte förbli utsatta men ska täckas av elastiska tätningar med Silicone Color eller Neutro Color på den slutliga golvnivån. Täta omsorgsfullt med Nanosil Eco i närheten av trösklar, kanter, galler, avloppsrör,

Användning

genomföringar, stänger för skyddsräcken och anläggningar, som illustrerat.

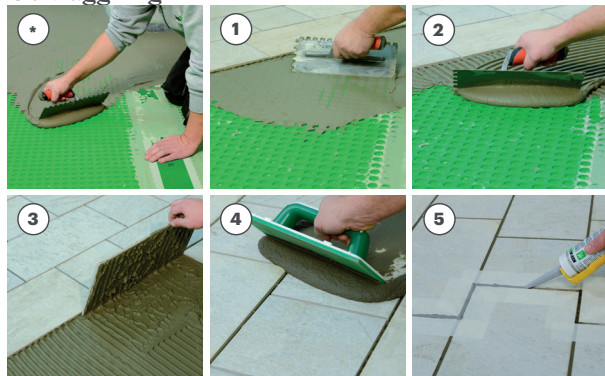
Anmärkningar

- Tätning utan användning av band Aquastop 120 på grund av brist på utrymme, kräver maximalt noggrannhet vid rengöring, applikation och slätning. Den hydrauliska tätningen är underordnat perfekt fyllning av fogen mellan membranet Aquastop Green och närliggande element. Åtgärden kräver maximal noggrannhet vid rengöring, applikation och slätning eftersom den hydrauliska tätningen är underordnad perfekt fyllning av fogen mellan vattentätningssmedlet och elementet som ska kopplas och perfekt vidhäftning av tätmassan. Fyll rikligt med tätmassa och släta ut för att garantera perfekt fyllning av fogen med höga vidhäftningsvärden; avlägsna överflödigt material. Det rekommenderas att utföra ett andra skikt, genom att följa samma procedur när den första appliceringen är torr vid kontakt för att garantera total tätning.
- Skydda membranet från direkt solljus och värme i minst 12 timmar.
- Skydda från regn i minst 2 timmar (härdningen av tätningssmassan Aquastop Fix garanterar systemets vattentätning).

Anmärkningar

- Läggningsen av golvet kan utföras omedelbart med lim i gelform Biogel; det behövs ingen väntetid, var försiktig så att vidhäftningen av den fuktiga tätmassan under banden inte äventyras.
- Om läggningen av golvet inte sker omedelbart, skydda ytan från regn, direkt solljus och värme.
- Förutse utifrån de elastiska fogarna med minst 5 mm bredd för att separera golvet från de vertikala elementen och mellan material av olika art; förverkliga rörelsefogarna med nät om 3x3 m till 4x2,5 m med särskild hänsyn till möjliga strukturrörelser.
- Respektera strukturfogarna till hela deras längd.
- Med anti-frakturmembranet kan läggningsscheman göras oberoende av underlagens geometri och egenskaper.
- Montera golvsöckellisten frit från golvet så att den endast limmas mot väggen

→ Golvläggning



- 1 Applicera ett första skikt av limmet i gelform Biogel för att fylla de cirkulära håligheterna; använd spackelns släta sida.
- 2 Reglera limmets i gelform tjocklek med en tandad spackel lämplig för plattans format. Lagg golvet med fogar med minimal bredd på 2 - 3 mm beroende på plattans format.
- 3 Kontrollera att plattans baksida är helt täckt för att garantera att det limmade systemet är korrekt.
- 4 Utför fogning med Fugabella Color.
- 5 Förverkliga tätningen av de elastiska fogarna med Silicone Color eller Neutro Color.

Övriga anvisningar

- Separering inomhus: Aquastop Green är lämpligt för omedelbar brottsäker läggning med hög vidhäftighet av plattor av keramik och natursten även inomhus på underlag med sprickor och med möjliga ångspänningar för resterande fukt hos underlagen. Förverkliga läggningssystemet säkrare för varje yta, gammal eller ny, fuktig eller torr, sprucken eller utsatt för dimensionsrörelser genom att tillåta omedelbar läggning med hög skjuvhållfasthet med lim i gelform Biogel No Limits med vilket läggningsschema som helst, utan att respektera underlagets fogar och termotekniska fogar och genom att annullera spår och sprickor på underlagen. Aquastop Green är lämpligt på icke härdade underlag och på plattor med golvvärme av alla typer. Då ingen tätningsprestanda krävs behövs inte appliceringen av band Aquastop 120.
- För läggning av beklädnader som kräver användning av ett reaktivt lim, används Biogel Extreme.
- Parkettläggning: utför limning av mattorna som beskrivs i avsnittet "Vattentätning av

underlag"; utför vattentätningen mellan mattorna och längs omkretsen genom att limma bandet Aquastop 120 med Aquastop Fix eller tvåkomponents lim av linjen L34 som beskrivs i avsnittet "Vattentätning av omkretsen" och "Vattentätning mellan mattorna". Täck inte över banden med lim och begränsa limmets utsläpp till höger och vänster för banden (utför i motsatt fall i vått skick pulverapplicering av torr kvarts). Utför spackling av mattornas yta med Biogel No Limits: applicera ett första skikt för att fylla håligheter och förverkliga sedan en kontinuerlig spackling av minimal tjocklek på 3 mm; tryck kraftigt med slät spackel för att få maximal vidhäftning och släpp ut den inkorporerade luften under blandningen (använd inte linjal eller metallisk spackelslev). Vänta minst 48 timmar i standardförhållanden. Utför limningen av element av linjen Legno Kerakoll eller av element med 2 skikt på upp till 10 cm bredd med tvåkomponents lim av linjen L34. Vid parkett med stort format och/eller ostabil träart rådfråga Kerakoll Worldwide Global Service.

Certifieringar och märkningar



* Émission dans l'air intérieur Information sur le niveau d'émission de substances volatiles dans l'air intérieur, présentant un risque de toxicité par inhalation, sur une échelle de classe allant de A+ (très faibles émissions) à C (fortes émissions).

Tekniska data enligt Kerakolls kvalitetsstandard		
Utseende	polymeriskt kompositmembran	
Färg	vit / Genomskinlig / Grön	
Förvaring	≈ 24 månader från produktionsdatum på svalt och torrt ställe	
Obs!	Utsätt inte produkten för direkt solljus eller andra värmekällor	
Bredd	1,15 m ± 1,5 cm	EN 1848-2
Längd	20 m	EN 1848-2
Tjocklek	≈ 4 mm	EN 1849
Längsgående töjning	20%	DIN 53504 / ISO 254
Tvärgående töjning	25%	DIN 53504 / ISO 254
Resterande fukt på underlag	max 8%	EN 10329
Hydraulisk tätning	≥ 60 kPa / 24 h	EN 1928
Hydraulisk tätning Ca(OH) ₂	≥ 2 kPa / 24 h	EN 1847
Hydraulisk tätning (+70 °C)	≥ 2 kPa / 24 h	EN 1296
Mögelbildning	Tillåter inte spridning	ANSI A 118.12 Test Report TCNA-0791-20

Prestanda**Inomhusluftens kvalitet (IAQ) VOC - Utsläpp av flyktiga organiska ämnen**

Överensstämmelse	EC 1 plus GEV-Emicode	Cert. GEV 9037/11.01.02
------------------	--------------------------	-------------------------

HIGH-TECH A-PAKET MED BIOGEL NO LIMITS OCH GRANITKERAMIK

Beständighet mot parallell belastning på installationsplanet	≥ 1,8 N/mm ²	UNI 10827 / EN 12004
Beständighet mot parallell belastning på installationsplanet i vatten	≥ 1,8 N/mm ²	UNI 10827 / EN 12004
Beständighet mot parallell belastning på installationsplanet efter värmepåverkan	≥ 1,4 N/mm ²	UNI 10827 / EN 12004
Beständighet mot parallell belastning på installationsplanet mot frostcykler	≥ 1,8 N/mm ²	UNI 10827 / EN 12004
Vidhäftning vid skärning 7 dagar	≥ 0,7 N/mm ²	ANSI A 118 test report TCNA-0791-20
Vidhäftning vid skärning 28 dagar	≥ 0,8 N/mm ²	ANSI A 118 test report TCNA-0791-20
Vidhäftning vid skärning i vatten	≥ 0,5 N/mm ²	ANSI A 118 test report TCNA-0791-20
Tryckhållfasthet	38 N/mm ²	
Minskning av stegljudet (ΔL_w)	9 dB	UNI EN ISO 717-2
Termiskt mostånd (R)	0,030 m ² K/W	UNI EN 12664

Motstånd mot dynamiska påfrestningar

	Resultat av Robinson-test ASTM C 627	Klassificering (Golvläggningssguide)
Granitkeramik 10 mm prov på 14 cykler	inget brott på den 14e cykeln stålhjul/last 408 kg/450 cykler	tunga belastningar med stor genomslagskraft vid kommersiell och industriell användning
Granitkeramik 6 mm prov på 14 cykler	brott på den 14e cykeln stålhjul/last 408 kg/450 cykler	tunga belastningar vid kommersiell och industriell användning
Granitkeramik 3 mm prov på 14 cykler	brott på den 6e cykeln Gummihjul/last 91 kg/900 cykler	lätt kommersiell användning (kontor, mottagningar, kök)

Värdena angivna vid en temperatur på +23 °C, 50 % relativ fuktighet och utan ventilation.

Obs!

- Produkt för professionellt bruk
- följ eventuella nationella normer och bestämmelser
- undvik direkt solljus och värmekällor under lagring och under monteringsfaser på byggarbetsplatsen
- Produkten är en artikel enligt definitionerna i Förordningen (CE) nr. 1907/2006 och behöver därför inte något Säkerhetsdatablad
- om du behöver mer information, kontakta Kerakoll Worldwide Global Service +39 0536 811 51 - globalservice@kerakoll.com



Uppgifterna för klassificeringar hänvisar till GreenBuilding Rating Manual 2013. Denna information uppdaterades i februari 2023. Vi vill påpeka att dessa uppgifter senare kan bli föremål för tillägg och/eller ändringar av KERAKOLL Spa; för eventuella uppdateringar se webbplatsen www.kerakoll.com. KERAKOLL SpA är därför endast ansvarigt för giltigheten, aktualiteten och uppdateringen av den egna informationen om den hämtats direkt på Kerakolls webbplats. Produktbladet har sammanställts utifrån den kunskap som vi besitter med avseende på teknik och tillämpningar. Eftersom vi emellertid inte direkt kan påverka förhållandena på byggarbetsplatsen eller utförandet av arbetena skall denna information betraktas som allmänna upplysningar som inte på något sätt är bindande för vårt företag. Därför rekommenderar vi att först utföra ett test för att kontrollera om produkten lämpar sig för den avsedda användningen.