

Aquastop Fabric

Feuille en polyéthylène avec une dilatation/anti-déchirement élevée, mince, imperméable, recouverte des deux côtés d'un tissu en polypropylène. Idéale comme système d'étanchéité et de pontage de supports abimés pour les zones à contrainte modérée.

Aquastop Fabric garantit une excellente adhérence avec les mortier-colles de la ligne Biogel®.



PLUS PRODUIT

- Dilatation élevée à la force de traction/anti-déchirement
- Résistance à la fissuration
- Résistant à l'eau
- Réduit les tensions
- Imperméable dans le système
- Barrière contre la vapeur
- Flexible
- À l'intérieur
- Adapté sur les planchers chauffants
- Résistante aux alcalis et aux agressions chimiques
- Anti-fracture

DOMAINES D'UTILISATION

Destination d'utilisation

Pour l'imperméabilisation de sols et de murs avant la pose de revêtements en céramique, mosaïque en pâte de verre, pierres naturelles et matériels recomposés.

Adapté sur:

- chapes à base de ciment, éléments en béton, enduits à base de chaux, enduits à base de ciment et ciment-chaux, sols et revêtements existants en céramique, carreaux de marbre et pierres naturelles (les revêtements existants doivent être nettoyés à fond avec un détergent spécial et éventuellement être poncés) ;
- enduits à base de plâtre, le placoplâtre, les panneaux préfabriqués en plâtre, les chapes en anhydrite, les produits de ragréage et les autonivelants à base de plâtre et d'anhydrite.

Ne pas utiliser

À l'extérieur ; sur des bitumes, du métal ; pour l'imperméabilisation de surfaces piétonnières sans revêtements ; sur des fonds humides ou sujets à des remontées d'humidité.

MODE D'EMPLOI

STOCKAGE

Protéger les rouleaux du rayonnement solaire, des sources de chaleur et de la pluie tant dans la phase de stockage dans l'entrepôt que sur le chantier. Durant la pose des toiles, protéger du rayonnement solaire jusqu'au début de l'application.

MODE D'EMPLOI

PRÉPARATION DU FOND

- 1 Vérifier les performances mécaniques et la consistance superficielle du support de pose.
- 2 Vérifier la planéité et la présence de pentes adéquates qui garantissent l'élimination avec des évacuations adaptées. Comblers les irrégularités du support avec un produit de ragréage adapté.



IMPERMÉABILISATION DU FOND

- 1 Nettoyer le support de pose de la poussière, des huiles, des graisses, des parties friables ou faiblement adhérentes, des résidus de ciment, de chaux, d'enduit ou de peintures.
- 2 Ne pas appliquer sur des fonds à une température > +35 °C (température du support); en cas de fonds très absorbants (vieilles chapes, bétons, etc.), appliquer le primaire d'accrochage certifié, éco-compatible, à l'eau Primer A Eco comme cela est indiqué sur la fiche technique.



- 3 Dérouler et découper les toiles à la taille souhaitée en laissant un espace de 5 mm environ entre une toile et l'autre.



- 4 Exécuter des découpes et des orifices à la taille souhaitée sur les toiles là où des tuyaux ou des évacuations sont présents, afin de permettre une application correcte de la membrane.



- 5 Appliquer le gel adhésif Biogel® avec une spatule dentée appropriée et ajuster l'épaisseur avec l'inclinaison de la spatule en utilisant sa partie dentée. Étaler le gel adhésif sur une surface permettant la pose des toiles dans les limites du temps ouvert (en vérifiant souvent qu'il soit adapté). Éviter les quantités excessives de gel adhésif qui compromettraient la planéité des toiles.



- 6 Positionner les toiles ou les dérouler sur le gel adhésif frais en soignant la planéité et en évitant la formation de plis ou de gonflements.



- 7 Réaliser des joints de 5 mm environ entre une toile et l'autre.

- 8 Appuyer immédiatement les toiles sur le gel adhésif frais en utilisant une spatule lisse ; exercer une pression correcte pour garantir que les membranes soient bien tendues.

- 9 Poser la toile suivante en l'alignant avec la précédente avec un espace de 5 mm environ entre une toile et l'autre ; appuyer immédiatement dessus et veiller à bien passer la spatule le long des bords des toiles.

Notes

- Pour la pose de la membrane sur du bois, des métaux, du caoutchouc, du PVC, du linoléum et des fibres de verre, utiliser Biogel® Extreme®
- Pour la pose de la membrane sur des sols et revêtements existants, vérifier leur intégrité et adhérence ; ils doivent être nettoyés à fond avec un détergent spécial et être éventuellement poncés.

IMPERMÉABILISATION DES ANGLES INTÉRIEURS ET EXTÉRIEURS

- 1 Se charger du scellement des bords périmétriques en commençant par les angles.



- 2 Appliquer Aquastop Fix sur les bords des membranes avec une spatule lisse en veillant à remplir complètement le joint entre les toiles.



- 3 Positionner la cornière Aquastop 120 sur le produit de scellement frais puis exercer une forte pression sur le ruban pour le lisser et garantir le collage total du ruban en évitant la formation de plis.

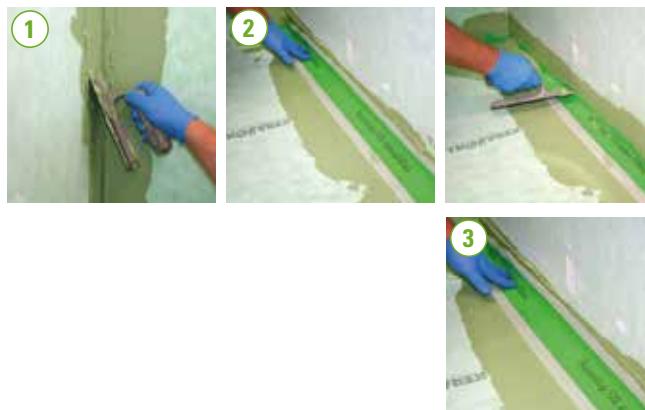
Notes

- Ne pas recouvrir entièrement le ruban avec le produit de scellement pour permettre une planéité correcte du revêtement collé successivement.
- Pour le collage du ruban sur les métaux, matières plastiques et bois stables, utiliser Aquastop Nanosil.

MODE D'EMPLOI

IMPERMÉABILISATION DES ANGLES

- 1 Procéder à l'étalement d'Aquastop Fix le long du périmètre à proximité des angles mur-sol et mur-mur : étaler le produit de scellement sur les bords de la membrane en bandes d'une largeur de 10 cm environ.
- 2 Positionner Aquastop 120 et lisser soigneusement.
- 3 Enlever l'excès d'Aquastop Fix qui a débordé du ruban et soigner le collage des bords du ruban sur la membrane. En phase d'imperméabilisation du joint mur-sol, superposer Aquastop 120 sur les cornières Aquastop 120 sur près de 5 cm.



Notes

- Ne pas recouvrir le ruban avec le produit de scellement pour permettre une planéité correcte du revêtement collé successivement.
- Pour le collage du ruban sur le métal, matières plastiques et bois stables, utiliser le gel-adhésif Biogel® Extreme®.

IMPERMÉABILISATION ENTRE LES TOILES

- 1 Sceller les jonctions longitudinales entre une toile et l'autre : étaler Aquastop Fix avec une spatule lisse sur une largeur d'au moins 10 cm par partie le long de la jonction (joint) en veillant à remplir entièrement le joint entre les toiles.
- 2 Fixer le ruban Aquastop 120 sur le produit de scellement frais.
- 3 Presser fortement et lisser pour éliminer les éventuels plis et pour garantir le scellement total d'Aquastop 120.
- 4 Enlever l'excès d'Aquastop Fix qui a débordé du ruban et soigner le collage des bords du ruban sur la membrane. En phase d'imperméabilisation de l'angle mur-sol, coller Aquastop 120 en suivant l'angle pour raccorder les toiles imperméabilisantes collées auparavant au mur et au sol.



Notes

- Ne pas recouvrir complètement le ruban avec le produit de scellement pour permettre une planéité correcte du revêtement collé successivement.
- Sceller tout le périmètre et tous les contacts toile-toile.
- Pour le collage du ruban sur les métaux, matières plastiques et bois stables, utiliser Biogel® Extreme®.

IMPERMÉABILISATION DE LA TUYAUTERIE, DES MÉLANGEURS ET DES ÉVACUATIONS

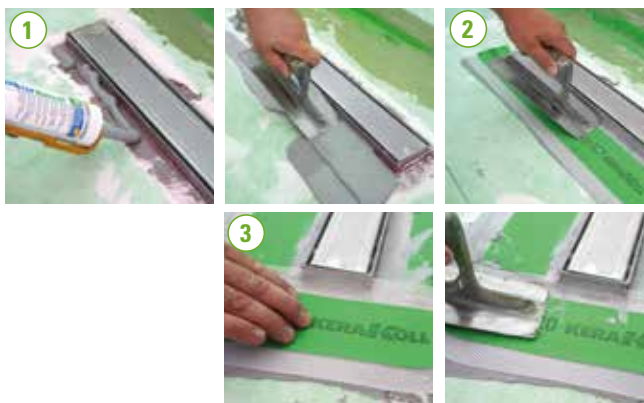
- 1 Appliquer le produit de scellement Aquastop Nanosil ou Aquastop Fix sur les bords des membranes avec une spatule lisse sur une largeur suffisante à recouvrir totalement Aquastop 120 Flangia.
- 2 Positionner Aquastop 120 Flangia sur le produit de scellement frais puis exercer une forte pression sur le ruban pour le lisser et garantir le collage total du ruban en évitant la formation de plis.



MODE D'EMPLOI

RACCORD DE L'IMPERMÉABILISATION AVEC LES ÉVACUATIONS

- 1 Étaler Aquastop Nanosil sur les surfaces de raccord des évacuations et sur les surfaces adjacentes à raccorder.
- 2 Positionner les pièces spéciales d'Aquastop 120 Flangia ou Aquastop 120 découpées sur mesure.
- 3 Exercer une forte pression et lisser pour garantir le scellement total des rubans en évitant la formation de plis. Si nécessaire, utiliser plusieurs pièces de ruban jusqu'à ce que le scellement de l'évacuation soit complet.



POSE DU REVÊTEMENT

- 1 Appliquer une première couche d'adhésif Biogel® No Limits® en utilisant la partie lisse de la spatule.
- 2 Ajuster l'épaisseur de la colle avec une spatule dentée adaptée au format du carreau. Réaliser la pose du revêtement à joint ouvert avec des joints d'une largeur minimale de 2-3 mm en fonction du format du carreau.
- 3 Vérifier que le dos du carreau soit totalement mouillé pour garantir que le système collé soit adapté.
- 4 Réaliser le jointoiment des joints avec Fugabella® Color.
- 5 Réaliser le scellement des joints élastiques avec Silicone Color ou Neutro Color.



Notes

- La pose du revêtement peut être effectuée immédiatement avec l'adhésif Biogel® No Limits® ou Revolution si Aquastop Fix est utilisé en tant que produit de scellement pour les joints ; si par contre l'on utilise Aquastop Nanosil en tant que produit de scellement, il faut attendre que celui-ci soit complètement durci (24 h) ; veiller à ne pas compromettre l'adhérence du produit de scellement frais sous les rubans.

DONNÉES TECHNIQUES SELON NORME DE QUALITÉ KERAKOLL

Aspect	feuille verte
Largeur/longueur	100 cm/30 mètres linéaires
Masse surfacique	≈ 282 g/m ²
Épaisseur	feuille en polyéthylène ≈ 290 µm, total ≈ 530 µm
Force de traction maximale	longitudinale ≥ 117 N/15 mm (s=3,99) transversale ≥ 66,6 N/15 mm (s=2,76)
Dilatation maximale à la force de traction	longitudinale 25% transversale 26%
Résistance à la diffusion de vapeur d'eau Sd	122 m
Température d'application	entre +5 °C et +30 °C
Température de service	entre -20 °C et +80 °C
Classes de pénétration d'eau	W0-I – W2-I (DIN 18534)

PERFORMANCES

QUALITÉ DE L'AIR À L'INTÉRIEUR (IAQ) COV - ÉMISSIONS DE SUBSTANCES ORGANIQUES VOLATILES

Classification	EC 1 plus GEV-Emicode	Cert. GEV 9010/11.01.02
----------------	-----------------------	-------------------------

HIGH-TECH

Performances finales du treillis apprêté :

- rupture à l'allongement de la chaîne	valeur moyenne 1450 N/5 cm ± 1%	ISO 4606
- rupture à l'allongement de la trame	valeur moyenne 1450 N/5 cm ± 1%	ISO 4606

AVERTISSEMENTS

- **Produit pour utilisation professionnelle**
- se conformer aux normes et dispositions locales en vigueur
- les instructions techniques nécessaires pour les produits cités sont à rechercher sur le site internet www.kerakoll.com
- en cas de nécessité, demander la fiche de sécurité
- pour tout ce qui n'est pas prévu, consulter le Kerakoll Worldwide Global Service +39-0536.811.516 – globalservice@kerakoll.com

Les données relatives aux Rating se réfèrent au GreenBuilding Rating® Manual 2013. Les présentes informations ont été mises à jour en août 2020. Elles pourraient être sujettes à des ajouts et/ou des modifications de la part de KERAKOLL SpA. Assurer d'avoir la version la plus récente disponible sur le site www.kerakoll.com. Par conséquent, KERAKOLL SpA répond de la validité, de l'actualité et de la mise à jour de ses informations uniquement en ce qui concerne celles qui sont extrapolées directement de son site. La fiche technique repose sur nos dernières connaissances techniques et de mise en œuvre. Toutefois, dans l'impossibilité d'intervenir directement sur les conditions de chantier et sur l'exécution des travaux, elles représentent des indications de caractère général qui n'engagent en aucune façon notre Société. Par conséquent, il est conseillé d'effectuer un essai préalable afin de vérifier l'aptitude du produit à l'utilisation prévue.



KERAKOLL
The GreenBuilding Company

KERAKOLL S.p.a.
Via dell'Artigianato, 9 - 41049 Sassuolo (MO) Italy
Tel +39 0536 816 511 - Fax +39 0536 816 581
info@kerakoll.com - www.kerakoll.com