

# Aquastop Fabric

Folija od polietilena s visokim stupnjem dilatacije/protiv kidanja, tanki, nepropusni, obložen s dvije strane polipropilenskom tkaninom. Idealno za hidroizolaciju protiv loma u sustavu/kompoziciji za područja s umjerenim naprezanjima.

Aquastop Fabric jamči izvrsno prianjanje ljepilima linije Biogel.



1. Visoki stupanj dilatacije kod vučne sile/protiv kidanja
2. Crack bridging
3. Parna brana
4. U unutarnjim prostorima
5. Prikladno na isijavajućim podovima
6. Otporno na alkale i kemijsku agresiju

## Područja primjene

### → Upute za uporabu:

Za hidroizolaciju podova i zidova prije polaganja obloga od keramike, staklenog mozaika, prirodnog i umjetnog kamena.

### Pogodan na:

- cementne estrihe, betonske elemente, vapnene žbuke, cementne žbuke i žbuke od cementa-vapna, postojeće podove i obloge od keramike marmete i prirodnog kamena (postojeće obloge treba temeljito očistiti posebnim sredstvom za čišćenje i po potrebi izbrusiti);

- na gipsane žbuke, knauf, prefabricirane gipsane ploče, anhidritne estrihe, mase za izravnavanje i samonivelirajuće mase na bazi gipsa.

### Ne koristiti

Za vanjska polaganja; na bitumen, metal; za hidroizolaciju prohodnih površina bez obloga; na vlažne podloge ili obloge podložne kapilarnoj vlazi.

## Upute za uporabu

### → Skladištenje

Zaštititi role od direktnog izlaganja suncu, izvora topline i kiše u fazi skladištenja u skladištu i na gradilištu. Za vrijeme polaganja platna zaštititi od izlaganja suncu do momenta primjene.

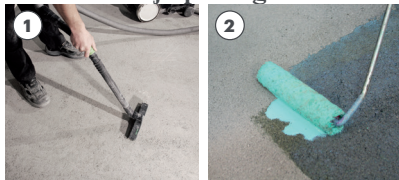
### Priprema podloge

Općenito, pogledajte poglavlje „Priprema podloge“ u tehničkom listu gel-ljepila koji se koristi za polaganje membrane.



- ① Provjeriti mehaničke otpornosti i površinsku čvrstoću podloge za polaganje.
- ② Provjeriti ravninu i prisutnost adekvatnih padina pogodnih za otakanje odgovarajućim odvodima. Popuniti nepravilnost podloge prikladnom masom za glaćenje.

### → Hidroizolacija podloga



- ① Očistiti podlogu za polaganje od prašine, ulja, masnoće, komada koji se mrve ili koji su slabo usidreni, ostataka cementa, gipsa, žbuke ili boje.
- ② Ne nanositi na podloge kad je temperatura > +35 °C (temperatura podloge); u slučaju vrlo upijajućih podloga (starih estriha, betona itd.) nanijeti certificirani eko-kompatibilni primer na bazi vode Primer A Eco onako kako je navedeno u tehničkom listu.



- ① Odvijte i izrežite platna po mjeri uzimajući u obzir preklapanje od barem 3 cm između platna.
- ② Napraviti rezove i otvore po mjeri na platnu tamo gdje su prisutne cijevi ili odvodi radi ispravne primjene membrane..
- ③ Nanijeti gel-ljepilo Biogel prikladnom nazubljenom lopaticom i regulirati debljinu naginjanjem gletera s nazubljene strane. Nanijeti gel-ljepilo na takvu površinu koliko nam je potrebno za polaganje platna unutar otvorenog vremena (provjeriti često prikladnost). Izbjegavati pretjerane količine gel-ljepila koje bi mogle ugroziti ravninu platna.



- ④ Postaviti platna ili ih odviti na svježem gel-ljepilu pazeći na ravninu i izbjegavajući stvaranje nabora ili ispupčenja.

## Upute za uporabu

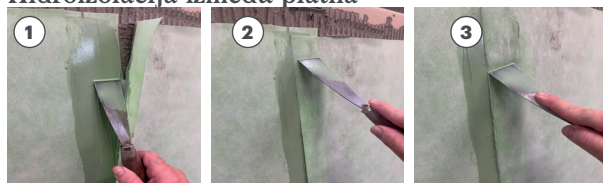


- 5) Napravite preklapanje od barem 3 cm.
- 6) Odmah pritisnuti platna na svježem gel-ljepilu ravnim gleterom i vršiti ispravan pritisak kako bi se osigurala dobra napetost membrana.
- 7) Položite sljedeće platno ravnajući ga s prethodnim i osiguravajući preklapanje od barem 3 cm između dva platna; odmah pritisnite i vodite računa o prolazu gletera duž rubova platna.

### Napomene

- Za polaganje membrane na drvo, metale, gumu, pvc, linoleum i staklenu smolu, koristiti Biogel Extreme
- Za polaganje membrane na postojeće podove i obloge provjeriti njihovu cjelovitost i prijanjanje, a moraju biti i temeljito očišćeni posebnim sredstvom za čišćenje i po potrebi izbrušeni.

### Hidroizolacija između platna



- 1) Zabrtvite preklapanja između jednog platna i drugog: rasporedite Aquastop Fix glatkim gleterom ispod preklapanja, pazeći da potpuno ispunite spoj između dva platna. Nakon nanošenja proizvoda Aquastop Fix površinu lagano pošpricajte vodom za brzu retikulaciju i pokrijte membranom.
- 2) Snažno pritisnuti i zagladiti kako bi uklonili eventualne nabore i zajamčili potpuno brtvljenje proizvoda Aquastop Fabric.
- 3) Odstranite višak proizvoda Aquastop Fix koji je iscurio iz membrane i vodite računa da su rubovi trake zalijepljeni za membranu.

### Napomene

- Zabrtvite sva preklapanja između dva platna.
- 4) lijepljenje membrane na metalima, plastičnim materijalima i stabilnim drvim a upotrebljavajte Biogel Extreme.

### → Hidroizolacija vanjskih i unutarnjih kutova



- 1) Nastaviti s brtvljenjem perimetralnih rubova počevši od kutova. Nanijeti glatkim gleterom

Aquastop Fix na rubove membrana pazeći da se spoj između platna potpuno ispuni.

- 2) Nakon nanošenja proizvoda Aquastop Fix, lagano pošpricajte površinu vodom za brzu retikulaciju i postavite kutni element Aquastop 120 ili Aquastop Plus 120 na svježi zaptivač i snažno pritisnite traku kako biste je zagladili i osigurali potpuno lijepljenje trake, izbjegavajući stvaranje nabora.

### Napomene

- Ne potpuno pokriti traku brtvilom kako bi se omogućila pravilna ravnina sljedeće zalijepljene obloge.
- Za lijepljenje traka na metalima, plastičnim materijalima i stabilnim drvim a koristiti Aquastop Nanosil.

### → Hidroizolacija kutova



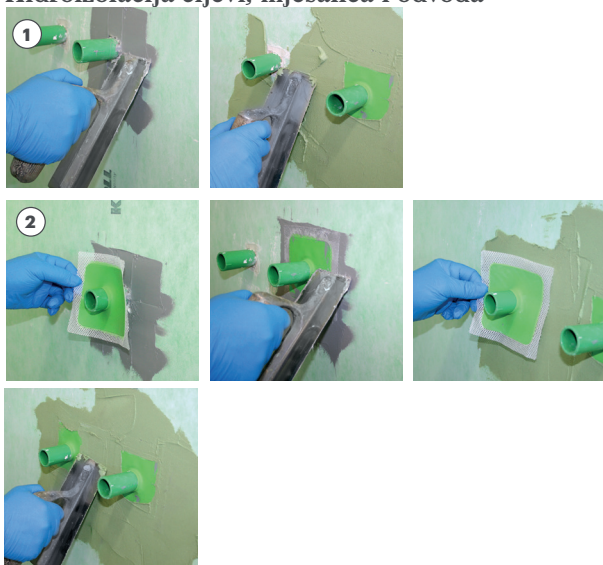
- 1) Nastaviti s nanošenjem proizvoda Aquastop Fix duž oboda u blizini bridova zid-pod i pod-pod: nanijeti brtvilo na rubove membrane u trakama širine otprilike 10 cm.
- 2) Nakon nanošenja proizvoda Aquastop Fix površinu lagano pošpricajte vodom za brzu retikulaciju, postavite Aquastop 120 ili Aquastop Plus 120 i pažljivo zagladite.
- 3) Odstraniti višak proizvoda Aquastop Fix koji je iscurio iz trake i voditi računa da su rubovi trake zalijepljeni na membranu. Tijekom hidroizolacije spoja zid-pod položite Aquastop 120 ili Aquastop Plus 120 na kutne elemente Aquastop 120 ili Aquastop Plus 120 za oko 5 cm.

### Napomene

- Ne pokriti traku brtvilom kako bi se omogućila pravilna ravnina sljedeće zalijepljene obloge.
- Zabrtvite cijeli perimetar
- Za lijepljenje trake na metal, plastični materijal i stabilno drvo koristite gel-ljepilo Biogel Extreme.

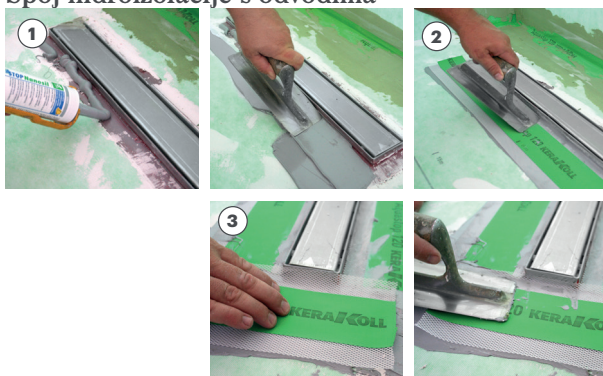
# Upute za uporabu

## → Hidroizolacija cijevi, mješalica i odvoda



- ① Nanijeti glatkim gleterom brtvilo Aquastop Nanosil ili Aquastop Fix na rubove membrani, širine dovoljne za potpuno prekrivanje proizvoda Aquastop 120 Flangia ili Aquastop Plus Flangia.
- ② Nakon nanošenja proizvoda Aquastop Fix, lagano pošpricajte površinu vodom za brzu retikulaciju, postavite Aquastop 120 Flangia ili Aquastop Plus Flangia na svježi zaptivač i snažno pritisnite traku kako biste je zagladili i osigurali potpuno lijepljenje trake, izbjegavajući stvaranje nabora.

## → Spoj hidroizolacije s odvodima



- ① Položiti Aquastop Nanosil na površine spoja odvoda i na susjedne površine koje treba spojiti.
- ② Postaviti posebne komade Aquastop 120 Flangia ili Aquastop 120, izrezanih po mjeri. Poštujte iste upute pri upotrebljavanju Aquastop Plus Flangia ili Aquastop Plus 120.
- ③ Jako pritisnuti i zagladiti kako bi osigurali potpuno brtvljenje traka izbjegavajući stvaranje nabora. Ako je potrebno prosljediti s više komada trake do završetka brtvljenja odvoda.

## → Polaganje obloge



- ① Nanijeti ravnom stranom gletera jedan sloj ljeplila Biogel No Limits.
- ② Regulirati debljinu sloja ljeplila nazubljenim gleterom prikladnim formatu pločica. Izraditi polaganje obloga otvorenih spojeva fugama minimalne širine 2-3 mm u zavisnosti od formata pločica.
- ③ Provjeriti potpunu pokrivenost pozadine pločice kako bi se osigurala sukladnost zalijepljenog sustava.
- ④ Fugirati fuge proizvodom Fugabella Color.
- ⑤ Izvršiti brtvljenje elastičnih spojeva proizvodom Silicone Color ili Neutro Color.

### Napomene

- Polaganje obloge može se vršiti odmah ljeplilom Biogel No Limits ili Biogel Revolution ako se koristi Aquastop Fix za brtvljenje spojeva; ako se koristio Aquastop Nanosil kao brtvilo, pričekajte da se potpuno stvrdne (24 h); pazite da ne oslabite prijanjanje svježeg brtvila ispod traka.

# Certifikati i oznake



## Tehnički Podaci prema Normama Kvalitete Kerakoll

Izgled	Zelena membrana	
Širina/duljina	100 cm/30 linearnih metara	
Masa	≈ 282 g/m <sup>2</sup>	
Debljina	list polietilena ≈ 290 μm, ukupno ≈ 530 μm	
Maksimalna otpornost na vuču:		
- uzdužno	≥ 117 N/15 mm (s=3,99)	DIN ISO 527-30
- Poprečna	≥ 66,6 N/15 mm (s=2,76)	DIN ISO 527-30
Maksimalna dilatacije kod vučne sile		
- uzdužno	25%	
- Poprečna	26%	
Otpornost na prolaz pare ekvivalentna vrijednost Sd	122 m	EN 1931
Razred prodiranja vode	W0-I – W2-I	DIN 18534

## Performanse

### Kvaliteta zraka u zatvorenim prostorima (IAQ) VOC - Ispuštanja organskih hlapljivih tvari

Sukladnost	EC 1 plus GEV-Emicode	Cert. GEV 9010/11.01.02
------------	-----------------------	-------------------------

## HIGH-TECH

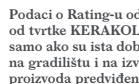
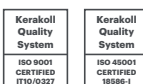
### Završne performanse mreže:

- istezanje potke do kidanja	prosječna vrijednost 1450 N/5 cm ± 1%	ISO 4606
- istezanje osnove do kidanja	prosječna vrijednost 1450 N/5 cm ± 1%	ISO 4606

# Napomene

→ Proizvod za profesionalnu upotrebu  
→ pridržavati se eventualnih nacionalnih normi

→ sve što nije predviđeno savjetovati se sa Kerakoll  
Worldwide Global Service +39 0536.811.516 –  
globalservice@kerakoll.com



Podaci o Rating-u odnose se na GreenBuilding Rating Manual 2014. Ove informacije su ažurirane u studeni 2023; napominje se da mogu biti podložne dopunama i/ili izmjenama tijekom vremena od tvrtke KERAKOLL SpA; za takve eventualne dopune, posjetite web stranicu [www.kerakoll.com](http://www.kerakoll.com). Stoga je tvrtka KERAKOLL SpA odgovara za valjanost, aktualnost i ažuriranje svojih obavijesti samo ako su ista dobivena direktno sa njene službene internet stranice. Tehničke liste sačinjene su na temelju naših najboljih tehničkih i aplikativnih saznanja. U nemogućnosti izravne intervencije na gradilištu i na izvođenju radova, to su upute općeg karaktera koje ni u kom slučaju ne obvezuju našu Kompaniju. Iz tih razloga preporučujemo preventivnu probu kako bi provjerili sukladnost proizvoda predviđenoj primjeni.