

Aquaform SD - Aquaform VD

A Kerakoll vízszigetelő rendszerekben használandó polipropilén központi lefolyó, mindkét oldalán polipropilén szövetrel borított, vízálló polietilén membránnal.

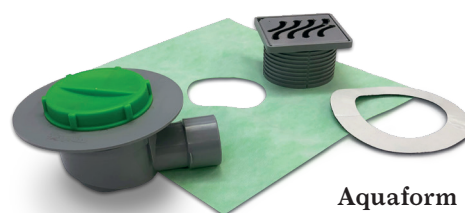
Az öntapadó butilperemre hidegen hegesztett membrán lehetővé teszi a ragasztást Biogel géragasztókkal, és biztosítja a teljes kompatibilitást az Aquastop vízszigetelő termékekkel a hidraulikus tömítés folytonossága érdekében.

Aquaform SD: oldalsó vízkivezetés, magasság: 74 mm, kimenet átmérő: 50 mm, kivehető szagelzáróval.

Aquaform VD: függőleges vízkivezetés, magasság: 141 mm, kimenet átmérő: 75 mm.



Aquaform VD



Aquaform SD

1. Aquastop vízszigetelő rendszerekhez csatlakoztatható
2. Bármilyen geometriához alakítható összekötőmembrán (tartalmazza)
3. Perforált rácstartó a burkolólap alatti víz elvezetésére
4. Kivehető rozsdamentes acélrács
5. Nagymértékben ellenáll az ütéseknek

Felhasználási területek

→ Használati cél:

Erkélyek, teraszok, lapostetők és mindenféle méretű vízszintes felületek Aquastop vízszigetelő rendszerrel kialakított csapadékvíz-elvezető rendszerének kivitelezése függőleges vagy oldalsó szerelvényezésű lefolyórendszerekkel.

Hordozófelület

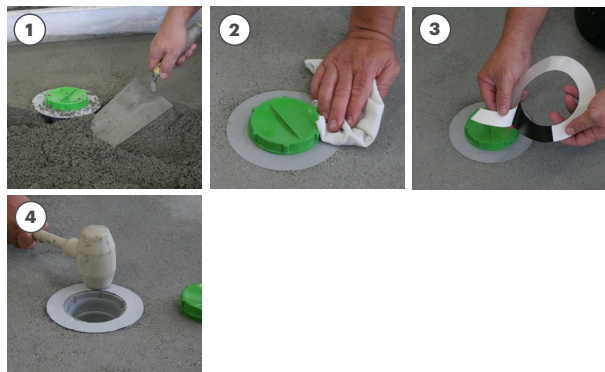
Beton, vasbeton, esztrich és ásványi aljzat, régi kerámia- vagy kőpadló, fém és fa.

Ne használjuk

- amennyiben nem rendelkezik a csapadékvíz elvezetésére szolgáló hidraulikus rendszerekhez megfelelő csatlakozással,
- amennyiben nincs megfelelő lejtése,
- amennyiben nincs összekötőmembránja,
- nagy forgalomnak kitett és/vagy agresszív szerekkel felmosott padlózatoknál.

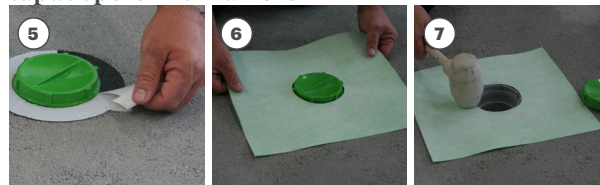
Használati útmutató

→ Felhordás



- ① Az esztrich aljzat kivitelezése előtt a zöld dugó levétele nélkül helyezzük el a lefolyót úgy, hogy a lefolyó felső széle a kész esztrich szintjében (vagy néhány mm-rel alacsonyabban) legyen. Csatlakoztassuk a lefolyót a vízvezető rendszerhez. Az esztrich készítésekor alaposan töltsük ki az összes teret és alakítsuk ki az esztrich felszínét. Ellenőrizzük, hogy van-e megfelelő lejtés, valamint a lefolyó szintjét.
- ② Ellenőrizzük, hogy a lefolyó felső gyűrűje portól, olajtól és zsírtól, a korábbi munkálatok maradványaitól mentes és száraz legyen (az esetleges kondenzvizet távolítsuk el). Ellenőrizzük, hogy a hőmérséklet +10 °C-nál magasabb legyen (a felhasználást megelőző napon az anyagot +20 °C-nál magasabb hőmérsékleten tároljuk); ügyeljünk a por és kondenzvíz jelenlétére, szükség esetén teljes mértékben távolítsuk el.
- ③ Távolítsuk el az egyik oldalról a védő szilikonfóliát (az összekötőperemnek nincs beépítési iránya), majd ragasszuk a peremet a lefolyó felső gyűrűjére.

- ④ Nyomjuk rá erősen, és simítsuk el, hogy meg ne gyűrődjön a szalag, ellenőrizzük, hogy odatapadt-e; gumikalapáccsal tömörítsük a peremet. Különös figyelemmel járjunk el, miközben rányomjuk és tömörítjük, hogy a végső ragasztás megfelelő legyen, hiszen tapadóperemről van szó.



- ⑤ Távolítsuk el a felső védő szilikonfóliát.
- ⑥ Ragasszuk rá a membránt oly módon, hogy a furat egybeessen a perem belső átmérőjével.
- ⑦ Nyomjuk rá erősen, és simítsuk el, hogy meg ne gyűrődjön a szalag, ellenőrizzük, hogy odatapadt-e a membrán; gumikalapáccsal tömörítsük a peremet. Különös figyelemmel járjunk el, miközben rányomjuk és tömörítjük, hogy a végső ragasztás megfelelő legyen, hiszen tapadóperemről van szó.

A butilperem és a polimermembrán ragasztása különösen fontos, hiszen biztosítani kell a hidraulikus tömítés folytonosságát a vízszigetelés és a lefolyó között; a perem nem tökéletesen ragasztott részei vagy pontjai szivárgást okozhatnak a vízszigetelés alatt. A zöld dugót a felhordás során a kényelmesebb munkavégzés céljából bármikor le lehet venni ideiglenesen, de mindig vissza kell helyezni, hogy védje a lefolyó furat, különösen olyankor, amikor a szakemberek nincsenek ott, hogy véletlenül ne kerüljön semmi a lefolyóba.

Használati útmutató



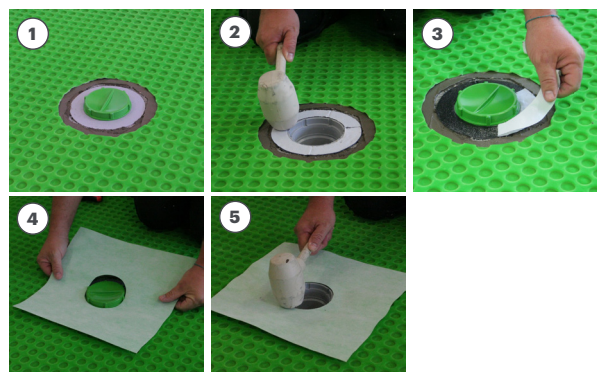
- 8 Hajtsuk vissza a membránt a lefolyó felé, és Biogel No Limits gélragasztókkal ragasszuk az aljzatra.
- 9 Távolítsuk el a felesleges gélragasztót a szélekről. Amennyiben a ragasztáshoz Biogel Extreme hibrid gélragasztót használunk, ügyeljünk arra, hogy ne a legmelegebb órákban hordjuk fel; amennyiben a gélragasztóban tartalmazott oldószer elpárolgása miatt buborékok vagy ráncok képződnek, a felvitel után 10 - 20 perccel simítsuk végig a membránt glettvassal. Óvjuk a membránt a közvetlen napsütéstől és a dörzsöléstől a következő munkálat elvégzéséig.

→ Vízszigetelés



- 1 A felületek vízszigetelésekor fedjük le a membránt a két réteg vízszigetelő termékkel (amennyiben szükség van az Aquastop AR1 hálóval történő megerősítésre, a membránnál legalább 10 cm-es átfedést alakítsunk ki); ügyeljünk arra, hogy a túl nagy rétegvastagsággal ne alakítsunk ki ellentétes irányú lejtést. A padló lerakása előtt vágjuk ki a rácstartót a burkolóanyag rétegvastagságának megfelelően. A zöld dugót csak közvetlenül a rácstartó behelyezése előtt távolítsuk el.
- 3 Alakítsunk ki egy legalább 6 mm széles tágulási hézagot a padló és a rácstartó között és tömítsük Silicone Colorral vagy Neutro Colorral.

→ Alkalmazás Aquastop Green rendszerben



- 1 Miután kialakítottuk a lefolyó felső gyűrűjéhez igazodó furatot (a furat kialakításánál ügyeljünk arra, hogy nagyobb legyen az átmérője, mint a gyűrűé), ragasszuk rá a Aquastop Green membránt mielőtt a butilperemmel csatlakoztatnánk a membránt a lefolyóhoz.
- 2 Ellenőrizzük, hogy a lefolyó felső gyűrűje tiszta legyen és a hőmérséklet +10 °C-nál magasabb legyen (a felhasználást megelőző napon az anyagot +20 °C-nál magasabb hőmérsékleten tároljuk). Távolítsuk el az összekötőperem egyik oldaláról a védő szilikonfóliát (az összekötőperemnek nincs beépítési iránya), majd ragasszuk a peremet a lefolyó felső gyűrűjére; erősen nyomjuk rá és simítsuk el, hogy meg ne gyűrődjön a perem, ellenőrizzük, hogy odatapadt-e; gumikalapáccsal tömörítsük a peremet (ez a szakasz különösen fontos a végső tapadás biztosításához, mivel egy tapadóperemről van szó).
- 3 Távolítsuk el a maradék szilikonfóliát.
- 4 Ragasszuk rá a membránt oly módon, hogy a furat egybeessen a perem belső átmérőjével.
- 5 Erősen nyomjuk rá és simítsuk el, hogy meg ne gyűrődjön a perem, ellenőrizzük, hogy odatapadt-e a membrán; gumikalapáccsal tömörítsük a peremet (ez a szakasz különösen fontos a végső tapadás biztosításához, mivel egy tapadóperemről van szó). A butilperem és a polimermembrán ragasztása különösen fontos, hiszen biztosítani kell a hidraulikus tömítés folytonosságát a vízszigetelés és a lefolyó között; a perem nem tökéletesen ragasztott részei vagy pontjai szivárgást okozhatnak a vízszigetelés alatt. A zöld dugót a felhordás során a kényelmesebb munkavégzés céljából bármikor le lehet venni ideiglenesen, de mindig vissza kell helyezni, hogy védje a lefolyó furat, különösen olyankor, amikor a szakemberek nincsenek ott, hogy véletlenül ne kerüljön semmi a lefolyóba.

Használati útmutató



- 6 Hajlítsuk vissza a membránt a lefolyó felé, majd ragasszuk rá a Aquastop Green membránra az Aquastop Fix tömítőanyaggal.
- 7 Távolítsuk el a felesleges tömítőanyagot a szélekről. Ne fedjük be a membránt a tömítőanyaggal, hogy a túl nagy rétegvastagság

ne hozzon létre ellentétes irányú lejtést. Óvjuk mind a Aquastop Green membránt, mind az összekötőmembránt a közvetlen napsütéstől és a dörzsöléstől a következő munkálat elvégzéséig. A padló lerakása előtt vágjuk ki a rácstartót a burkolóanyag rétegvastagságának megfelelően. A zöld dugót csak közvetlenül a rácstartó behelyezése előtt távolítsuk el.

- 8 Alakítsunk ki egy legalább 6 mm széles tágulási hézagot a padló és a rácstartó között és tömítsük Silicone Colorral vagy Neutro Colorral.

Egyéb útmutatások

→ Hordozóréteg követelményei

Érlelt (méretstabil):

- Keracem Eco és Keracem Eco Pronto esztrichek várakozási idő 24 óra;
- beton várakozási idő: 6 hónap;
- esztrich vagy cementvakolat ahány cm a rétegvastagság annyiszor 7 – 10 nap várakozás (meleg évszak).

Sértetlen (repedésmentes):

- állítsuk helyre Kerareppel;
- ellenőrizzük a meglévő burkolatok tapadását;
- a nem tökéletesen tapadó elemeket távolítsuk el.

Tömör (teljes vastagságban): ha erősen ráütünk (5 kg-os kalapáccsal), nem szabad, hogy látható nyoma maradjon vagy morzsolódjon.

Ellenálló felület:

- ha megkarcoljuk egy nagy acélszeggel nem keletkezik mély bemetszés és nem morzsolódik;
- átvérzéstől mentes.

Száraz:

- száraz, kondenzvíztől mentes felület
- relatív páratartalom tömegben < 3%.

Tiszta: cementtörmeléktől, zsaluleválasztó olajtól, lakk-, ragasztónyomoktól vagy -maradványoktól, korábbi munkálatok maradványaitól, portól mentes felületek. A stabil és tökéletesen rögzített régi padlókról távolítsuk el teljes mértékben az esetleges felületkezeléseket, alaposan tisztítsuk meg speciális tisztítószerekkel és vízszugárral. Távolítsuk el a kondenzvizet vagy a maradék mosóvizet.

→ A gyakori ázásnak kitett padlózatot a víz kiáramlását speciális padlóelvezető rendszerek biztosítják, amiket a tervezett lejtések figyelembevételével kell beépíteni, hogy biztosítsák a vízvezetés folytonosságát a burkolólapról a lefolyó bemenetéhez.

→ A lefolyórendszert alkotó összes tartozéknak kompatibilisnek kell lennie a felhasznált gélragasztóval és tömítőanyagokkal.

→ A vízvezető hálózat méretezésénél (felültre eső lefolyók száma) figyelembe kell venni a helyi csapadékkintenzitást, az egyes lefolyók által kiszolgált felületek kitétségét, tájolását, lejtését, érdességét és nedvszívó képességét, és mindennek előtt a lefolyónyílások (rácscok) tisztaságát és karbantartásuk gyakoriságát.

Összegzés

A Kerakoll Spa polietilén lefolyóból, kétoldalán tapadó, butil összekötőperemből, Aquastop Fabric membránból, polipropilén rácstartóból és acél rácsból álló függőleges kiáramlású Aquaform VD központi padlólefolyók és oldalsó kiáramlású Aquaform SD lefolyók felhasználási és tervezési útmutatója.

A Kerakoll Minőségi Szabványa szerinti műszaki adatok

Az Aquaform VD és az Aquaform SD a következőkből áll:

- VD vagy SD polipropilén lefolyó
- kétoldalasan tapadó butilperem a membrán hideg ragasztásához
- Aquastop Fabric 33x33 cm membrán központi furattal az Aquastop vízszigetelő rendszerekhez való csatlakozáshoz
- polipropilén rácstartó, hasznos magasság 50 mm
- acélrács 100x100 mm

Aquaform VD specifikációja:

- Méretek lásd a műszaki rajzokat
- vízáteresztő képesség * $\approx 5,5$ l/s
- Hőtűrőképesség $-40^{\circ}\text{C} + 80^{\circ}\text{C}$

Aquaform SD specifikációja:

- Méretek lásd a műszaki rajzokat
- vízáteresztő képesség * $\approx 0,5$ l/s
- Hőtűrőképesség $-40^{\circ}\text{C} + 80^{\circ}\text{C}$

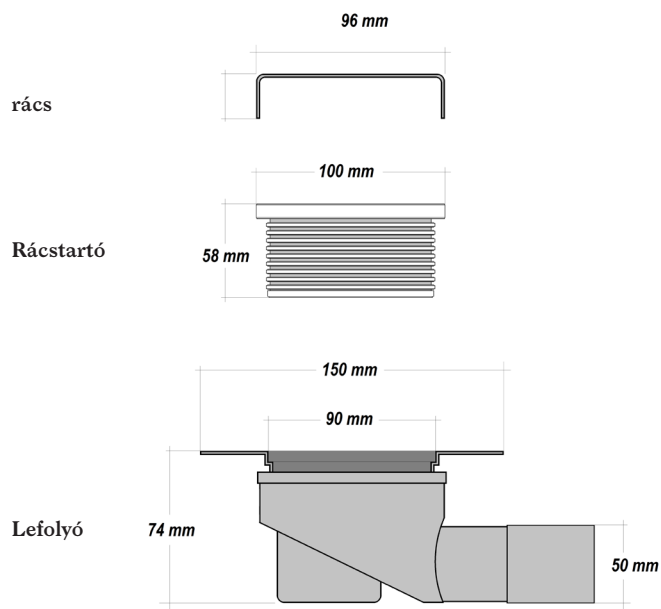
Rács specifikációja:

- Anyag rozsdamentes acél
- nyitott furat összesen ≈ 1200 mm²
- Hőtűrőképesség $-40^{\circ}\text{C} + 80^{\circ}\text{C}$

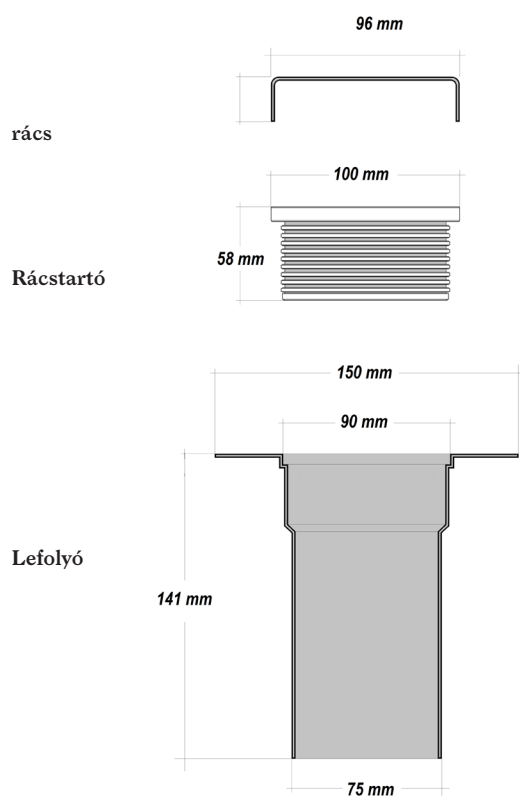
* a vízáteresztő képességre vonatkozó feltüntetett adatok elméleti jellegűek, és azokat az „Egyéb útmutatások” bekezdésben leírtak szerint kell kivitelezni

Műszaki rajzok

Aquaform SD

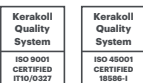


Aquaform VD



Figyelmeztetések

- Szakemberek számára készült termék
- be kell tartani a helyi szabványokat és jogszabályokat
- a vízáteresztő képességre vonatkozó feltüntetett adatok elméleti jellegűek, és a tervezési szakaszban kell kontextusba helyezni
- az 1907/2006/EK rendelet meghatározásainak megfelelő termék, ezért nincs szükség hozzá biztonsági adatlapra
- a jelen leírásban nem szereplő kérdés esetén vegyünk fel a kapcsolatot a Kerakoll Worldwide Global Service-szel a +39 0536.811.516 számon - globalservice@kerakoll.com



Az osztályozási adatok a GreenBuilding Rating Manual 2011-ra vonatkoznak. A jelen információk 2023. február lettek frissítve; pontosítani kívánjuk, hogy a KERAKOLL SpA a jövőben kiegészítheti és/vagy módosíthatja azokat; az esetleges frissítéseket a www.kerakoll.com honlapon lehet megtekinteni. A KERAKOLL SpA ezért csak a közvetlenül a saját honlapján megjelenő információk valóságáért, aktualitásáért és frissítéséért felel. A műszaki adatlap a legjobb műszaki és alkalmazási ismereteink alapján készült. Mivel nincs közvetlen befolyásunk az építési terület körülményeire és a munkák kivitelezésére, ezek csak általános iránymutatásokat képviselnek, és semmilyen kötelezettséget nem jelentenek Társaságunk számára. Ezért előzetes próba végzést javasolunk annak ellenőrzésére, hogy a termék megfelel-e a tervezett alkalmazáshoz.